



แผนพัฒนาคุณภาพการศึกษา (Quality Improvement Plan) ปีการศึกษา ๒๕๖๔

ระดับวิทยาเขต

มหาวิทยาลัยการกีฬาแห่งชาติ วิทยาเขตสุพรรณบุรี

ผ่านความเห็นชอบของคณะกรรมการวิทยาเขตสุพรรณบุรี
ในคราวการประชุม ครั้งที่ ๔/๒๕๖๔
เมื่อวันที่ ๑๗ สิงหาคม ๒๕๖๔

คำนำ

มหาวิทยาลัยการกีฬาแห่งชาติ วิทยาเขตสุพรรณบุรี ได้ดำเนินการจัดการศึกษาตั้งแต่ ปีการศึกษา ๒๕๔๘ ตามกรอบมาตรฐานคุณวุฒิระดับอุดมศึกษาแห่งชาติ พ.ศ. ๒๕๕๒ มีการบริหาร กำกับ ควบคุม คุณภาพ การบริหารจัดการศึกษาให้เป็นไปตามระบบการประกันคุณภาพการศึกษาภายในระดับวิทยาเขต ใน ๗ มาตรฐาน ๒๖ ตัวบ่งชี้ เพื่อเป็นแนวทางในการดำเนินการบริหารจัดการศึกษาตลอดจนเป็นการสร้างความเชื่อมั่น ความพึงพอใจให้กับผู้มีส่วนได้ส่วนเสียกับผู้เกี่ยวข้องต่อไป

ในปีการศึกษา ๒๕๖๓ วิทยาเขตสุพรรณบุรี ใช้ระบบการประกันคุณภาพภายในประกอบด้วย การกำกับ การติดตาม การตรวจ และการประเมินผล ในด้านการจัดการศึกษาการกีฬา การวิจัยและนวัตกรรม การบริการวิชาการ ศิลปวัฒนธรรมและความเป็นไทยด้านการละเล่นพื้นบ้านและกีฬาไทย และการบริหารจัดการ มีการดำเนินการจัดทำรายงานการประเมินตนเอง (Self-Assessment Report:SAR) และรับการประเมิน คุณภาพการศึกษาภายในจากมหาวิทยาลัยการกีฬาแห่งชาติ ในระดับวิทยาเขต

วิทยาเขตสุพรรณบุรี ได้ดำเนินการจัดทำผลการดำเนินงานการประกันคุณภาพศึกษาภายใน ผลการ ประเมินตนเอง รวมถึงข้อเสนอแนะจากคณะกรรมการประเมินคุณภาพการศึกษาในระดับคณะมาวิเคราะห์ เพื่อหา แนวทางพัฒนาคุณภาพการบริหารจัดการศึกษา พบว่า มีประเด็นที่ต้องพัฒนาเร่งด่วน จำนวน ๔ ประเด็น คือ ๑) การเพิ่มจำนวนงบประมาณวิจัยและเพิ่มจำนวนผลงานทางวิชาการ ๒) การเพิ่มจำนวนอาจารย์ให้มีคุณวุฒิ ปริญญาเอก ๓) การปรับปรุงระบบบริหารความเสี่ยงของวิทยาเขตและคณะ และ ๔) ระบบประกันคุณภาพของ มหาวิทยาลัย บางตัวบ่งชี้ไม่มีความชัดเจน และได้จัดทำแผนพัฒนาคุณภาพการศึกษา (Quality Improvement Plan) ปีการศึกษา ๒๕๖๔ ฉบับนี้ขึ้น เพื่อเป็นแนวทางในการพัฒนาคุณภาพการศึกษา รวมถึงการปฏิบัติงานของ คณาจารย์และบุคลากรที่เกี่ยวข้องต่อไป



(นายสมชาย ประเสริฐศรี)

รองอธิการบดีมหาวิทยาลัยการกีฬาแห่งชาติ ประจำวิทยาเขตสุพรรณบุรี

สารบัญ

	หน้า
คำนำ	ก
สารบัญ	ข
บทสรุปผู้บริหาร	๑
ผลการประเมินคุณภาพการศึกษาภายในระดับวิทยาเขต ปีการศึกษา ๒๕๖๓	๒
เปรียบเทียบผลการประเมินคุณภาพการศึกษาภายใน ปีการศึกษา ๒๕๖๑-๒๕๖๓	๖
สรุปผลการวิเคราะห์การบริหารงานในระดับวิทยาเขต ปีการศึกษา ๒๕๖๓	๗
ระบบและกลไกการจัดทำแผนพัฒนาคุณภาพการศึกษาในระดับวิทยาเขต	๑๑
แผนพัฒนาคุณภาพการศึกษา (Quality Improvement Plan) ปีการศึกษา ๒๕๖๔	๑๒
มหาวิทยาลัยการกีฬาแห่งชาติ วิทยาเขตสุพรรณบุรี	
ภาคผนวก	๒๕
คำสั่งแต่งตั้งคณะกรรมการจัดทำแผนพัฒนาคุณภาพการศึกษาในระดับหลักสูตร	๒๖
ระดับคณะ และระดับวิทยาเขต ปีการศึกษา ๒๕๖๔	

บทสรุปผู้บริหาร

ในปีการศึกษา ๒๕๖๓ มหาวิทยาลัยการกีฬาแห่งชาติ วิทยาเขตสุพรรณบุรี ได้จัดให้มีการประเมินคุณภาพการศึกษาภายใน จากการจัดการศึกษา ระดับวิทยาเขต จำนวน ๖ มาตรฐาน ๒๑ ตัวบ่งชี้ (ยกเว้นการประเมินตัวบ่งชี้ ๖.๑, ๖.๒, ๖.๓ และ ๗.๑ ในปีการศึกษา ๒๕๖๓ เนื่องจากสถานการณ์แพร่ระบาดของไวรัสโคโรนา (Covid-๑๙) และตัวบ่งชี้ที่ ๓.๒ เริ่มดำเนินงานในปีการศึกษา ๒๕๖๔) มีผลการประเมิน คะแนนเฉลี่ย ๔.๐๓ คุณภาพระดับดี โดยมีรายละเอียดรายมาตรฐาน ดังนี้

มาตรฐานที่ ๑	ผลลัพธ์ผู้เรียน	คะแนนเฉลี่ย ๓.๘๔	คุณภาพระดับดี
มาตรฐานที่ ๒	ผลลัพธ์การวิจัยและนวัตกรรม	คะแนนเฉลี่ย ๓.๓๗	คุณภาพระดับพอใช้
มาตรฐานที่ ๓	ผลลัพธ์การบริการวิชาการ	คะแนนเฉลี่ย ๕.๐๐	คุณภาพระดับดีมาก
มาตรฐานที่ ๔	ผลลัพธ์ศิลปวัฒนธรรมและความเป็นไทยด้านการละเล่นพื้นบ้านและกีฬาไทย	คะแนนเฉลี่ย ๕.๐๐	คุณภาพระดับดีมาก
มาตรฐานที่ ๕	การบริหารจัดการ	คะแนนเฉลี่ย ๔.๐๖	คุณภาพระดับดี
มาตรฐานที่ ๖	อัตลักษณ์ของนักศึกษาด้านกีฬา	-	
มาตรฐานที่ ๗	เอกลักษณ์ด้านกีฬา	คะแนนเฉลี่ย ๓.๗๕	คุณภาพระดับดี
เมื่อวิเคราะห์	ปัจจัยนำเข้า	คะแนนเฉลี่ย ๓.๒๐	คุณภาพระดับพอใช้
	กระบวนการ	คะแนนเฉลี่ย ๔.๘๓	คุณภาพระดับดีมาก
	ผลลัพธ์	คะแนนเฉลี่ย ๓.๙๕	คุณภาพระดับดี

ผลการประเมินคุณภาพการศึกษาภายในระดับวิทยาเขต ปีการศึกษา ๒๕๖๓

มาตรฐาน/ตัวบ่งชี้	เกณฑ์การประเมิน	ผลการประเมินวิทยาเขต	
		คะแนน	ระดับคุณภาพ
๑. ผลลัพธ์ผู้เรียน			
๑.๑ คุณภาพบัณฑิตตามกรอบมาตรฐานคุณวุฒิระดับอุดมศึกษาแห่งชาติ	ค่าเฉลี่ยของคะแนนผลการประเมินคุณภาพบัณฑิตทุกหลักสูตรของวิทยาเขต	ได้คะแนน ๔.๗๕ คะแนน	ดีมาก
๑.๒ บัณฑิตปริญญาตรีที่ได้งานทำร่วมกับผลงานของนักศึกษาและผู้สำเร็จการศึกษาในระดับปริญญาโทที่ได้รับการตีพิมพ์หรือเผยแพร่	ค่าเฉลี่ยของคะแนนบัณฑิตปริญญาตรีที่ได้งานทำร่วมกับผลงานของนักศึกษาและผู้สำเร็จการศึกษาในระดับปริญญาโทที่ได้รับการตีพิมพ์หรือเผยแพร่ทุกคณะของวิทยาเขต	ได้คะแนน ๔.๑๘ คะแนน	ดี
๑.๓ นักศึกษาชั้นปีสุดท้ายที่เป็นผู้สร้างหรือผู้ร่วมสร้างสรรค์นวัตกรรม	ค่าเฉลี่ยของคะแนนที่ได้จากการแปลงค่าร้อยละของจำนวนนักศึกษาชั้นปีสุดท้ายที่เป็นผู้สร้างหรือผู้ร่วมสร้างสรรค์นวัตกรรมทุกคณะของวิทยาเขต	ได้คะแนน ๔.๔๔ คะแนน	ดี
๑.๔ นักศึกษาชั้นปีสุดท้ายที่สอบผ่านภาษาอังกฤษตามเกณฑ์ที่กำหนด	ค่าเฉลี่ยของคะแนนที่ได้จากการแปลงค่าร้อยละของจำนวนนักศึกษาชั้นปีสุดท้ายที่สอบผ่านภาษาอังกฤษตามเกณฑ์ที่กำหนดทุกคณะของวิทยาเขต	ได้คะแนน ๑.๙๘ คะแนน	ต้องปรับปรุง
๒. ผลลัพธ์การวิจัยและนวัตกรรม			
๒.๑ ผลงานทางวิชาการของอาจารย์ประจำวิทยาเขต	ค่าเฉลี่ยของคะแนนผลการประเมินผลงานทางวิชาการของอาจารย์ประจำคณะทุกคณะของวิทยาเขต	ได้คะแนน ๑.๗๓ คะแนน	ต้องปรับปรุง
๒.๒ ผลงานวิจัยที่นำไปใช้ประโยชน์ของอาจารย์ประจำวิทยาเขต	โดยการแปลงค่าร้อยละของจำนวนผลงานวิจัยที่นำไปใช้ประโยชน์ของอาจารย์ประจำวิทยาเขต เป็นคะแนนระหว่าง ๐-๕ กำหนดให้เป็นคะแนนเต็ม ๕ = ร้อยละ ๕๐ ขึ้นไป	ได้คะแนน ๕ คะแนน	ดีมาก

มาตรฐานที่ 3 ผลลัพธ์การบริการวิชาการ			
๓.๑ ผู้รับบริการทางวิชาการหรือใช้อาคารสถานที่	โดยการแปลงค่าร้อยละของจำนวนผู้รับบริการทางวิชาการหรือใช้อาคารสถานที่ทั้งหมดของวิทยาเขตเป็นคะแนนระหว่าง ๐-๕ กำหนดให้เป็นคะแนนเต็ม ๕ = ร้อยละ ๙๐ ขึ้นไป	ได้คะแนน ๕ คะแนน	ดีมาก
๓.๒ ชุมชนที่ได้รับการพัฒนาให้มีความเข้มแข็งและยั่งยืน	เริ่มประเมินปีการศึกษา ๒๕๖๔		
๔. ผลลัพธ์ศิลปวัฒนธรรมและความเป็นไทยด้านการละเล่นพื้นบ้านและกีฬาไทย			
๔.๑ การละเล่นพื้นบ้านและกีฬาไทยที่ได้รับการฟื้นฟู อนุรักษ์ เผยแพร่หรือวิจัย	โดยการแปลงค่าร้อยละของจำนวนกิจกรรมการละเล่นพื้นบ้านและกีฬาไทยทั้งหมดของวิทยาเขตเป็นคะแนนระหว่าง ๐-๕ กำหนดให้เป็นคะแนนเต็ม ๕ = ร้อยละ ๑๐๐ ขึ้นไป	ได้คะแนน ๕ คะแนน	ดีมาก
๕. การบริหารจัดการ			
๕.๑ การพัฒนาทักษะภาษาอังกฤษ	เกณฑ์มาตรฐาน ๖ ข้อ	ได้ ๖ ข้อ ๕ คะแนน	ดีมาก
	โปรดใส่ <input checked="" type="checkbox"/> ในข้อที่ทำได้		
	✓ ✓ ✓ ✓ ✓ ✓		
๕.๒ การบริหารงานวิจัยและนวัตกรรม	เกณฑ์มาตรฐาน ๕ ข้อ	ได้ ๕ ข้อ ๕ คะแนน	ดีมาก
	โปรดใส่ <input checked="" type="checkbox"/> ในข้อที่ทำได้		
	✓ ✓ ✓ ✓ ✓		
๕.๓ เงินสนับสนุนงานวิจัยและนวัตกรรม (เงินรายได้)	ค่าเฉลี่ยของคะแนนผลการประเมินเงินสนับสนุนงานวิจัยและนวัตกรรม(เงินรายได้) ทุกคณะของวิทยาเขต	ได้คะแนน ๒.๕๓ คะแนน	พอใช้
๕.๔ เงินสนับสนุนงานวิจัยและนวัตกรรม (เงินงบประมาณแผ่นดิน)	ค่าเฉลี่ยของคะแนนผลการประเมินเงินสนับสนุนงานวิจัยและนวัตกรรม (เงินงบประมาณแผ่นดิน) ทุกคณะของวิทยาเขต	ได้คะแนน ๑.๕๕ คะแนน	ต้องปรับปรุง
๕.๕ การบริหารงานศิลปวัฒนธรรมและความเป็นไทย ด้านการละเล่นพื้นบ้านและกีฬาไทย	เกณฑ์มาตรฐาน ๖ ข้อ	ได้ ๖ ข้อ ๕ คะแนน	ดีมาก
	โปรดใส่ <input checked="" type="checkbox"/> ในข้อที่ทำได้		
	✓ ✓ ✓ ✓ ✓ ✓		

๕.๖ การพัฒนาบุคลากร	เกณฑ์มาตรฐาน ๖ ข้อ					ได้ ๖ ข้อ ๕ คะแนน	ดีมาก
	โปรดใส่ <input checked="" type="checkbox"/> ในข้อที่ทำได้						
	<input checked="" type="checkbox"/>	<input checked="" type="checkbox"/>	<input checked="" type="checkbox"/>	<input checked="" type="checkbox"/>	<input checked="" type="checkbox"/>		
๕.๗ อาจารย์ประจำวิทยาเขต ที่มีคุณวุฒิปริญญาเอก	โดยการแปลงค่าร้อยละของ จำนวนอาจารย์ประจำวิทยาเขต ที่มีคุณวุฒิปริญญาเอก เป็น คะแนนระหว่าง ๐-๕ กำหนดให้ เป็นคะแนนเต็ม ๕ = ร้อยละ ๔๐ ขึ้นไป					ได้คะแนน ๓.๑๙ คะแนน	พอใช้
๕.๘ อาจารย์ประจำวิทยาเขต ที่ดำรงตำแหน่งทาง วิชาการ	โดยการแปลงค่าร้อยละของ จำนวนอาจารย์ประจำวิทยาเขตที่ ดำรงตำแหน่งทางวิชาการ เป็น คะแนนระหว่าง ๐-๕ กำหนดให้ เป็นคะแนนเต็ม ๕ = ร้อยละ ๖๐ ขึ้นไป					ได้คะแนน ๕ คะแนน	ดีมาก
๕.๙ การบริหารของวิทยาเขต เพื่อสนับสนุนการ ดำเนินงานตามพันธกิจ	เกณฑ์มาตรฐาน ๕ ข้อ					ได้ ๔ ข้อ ๔ คะแนน	ดีมาก
	โปรดใส่ <input checked="" type="checkbox"/> ในข้อที่ทำได้						
	<input checked="" type="checkbox"/>	<input checked="" type="checkbox"/>	<input checked="" type="checkbox"/>	<input checked="" type="checkbox"/>	<input checked="" type="checkbox"/>		
๕.๑๐ ผลการประเมิน หลักสูตรของวิทยาเขต	ค่าเฉลี่ยของคะแนนผลการ ประเมินหลักสูตรทุกหลักสูตรของ วิทยาเขต					ได้คะแนน ๓.๔๖ คะแนน	พอใช้
๕.๑๑ ผลการประเมินคณะ ของวิทยาเขต	ค่าเฉลี่ยของคะแนนผลการ ประเมินคณะทุกคณะของวิทยา เขต					ได้คะแนน ๓.๙๗ คะแนน	ดี
๕.๑๒ การบริหารการประกัน คุณภาพการศึกษา ภายใน	เกณฑ์มาตรฐาน ๖ ข้อ					ได้ ๖ ข้อ ๕ คะแนน	ดีมาก
	โปรดใส่ <input checked="" type="checkbox"/> ในข้อที่ทำได้						
	<input checked="" type="checkbox"/>	<input checked="" type="checkbox"/>	<input checked="" type="checkbox"/>	<input checked="" type="checkbox"/>	<input checked="" type="checkbox"/>		
๖. อัตลักษณ์ของนักศึกษาด้านกีฬา							
๖.๑ นักศึกษาที่ได้รับรางวัล จากการเข้าร่วมการ แข่งขันกีฬาระดับชาติ	ยกเว้นไม่ประเมินตัวบ่งชี้ เนื่องจากสถานการณ์แพร่ระบาด ของไวรัสโคโรนา (Covid-๑๙)						
๖.๒ นักศึกษาที่ได้รับรางวัล จากการเข้าร่วมการ แข่งขันกีฬาระดับ นานาชาติ							
๖.๓ นักศึกษาในศูนย์กีฬาที่ ได้รับรางวัลจากการเข้า ร่วมการแข่งขันกีฬา ระดับนานาชาติ							

๗. เอกลักษณ์ด้านกีฬา			
๗.๑ การพัฒนานักกีฬาของมหาวิทยาลัยการกีฬาแห่งชาติ	ยกเว้นไม่ประเมินตัวบ่งชี้นี้ เนื่องจากสถานการณ์แพร่ระบาดของไวรัสโคโรน่า (Covid-๑๙)		
๗.๒ ผลงานวิจัยและนวัตกรรมด้านศาสตร์ทางการกีฬา	โดยการแปลงค่าร้อยละของจำนวนผลงานวิจัยและนวัตกรรมด้านศาสตร์ทางการกีฬา เป็นคะแนนระหว่าง ๐ - ๕ กำหนดให้เป็นคะแนนเต็ม ๕ = ร้อยละ ๘๐ ขึ้นไป	ได้คะแนน ๓.๗๕ คะแนน	ดี
ผลการประเมินวิทยาเขต		๔.๐๓	ดี

หมายเหตุ : เนื่องจากสถานการณ์แพร่ระบาดของไวรัสโคโรน่า (Covid-๑๙) ในปีการศึกษา ๒๕๖๓

- ยกเว้นไม่ประเมินตัวบ่งชี้ ๖.๑, ๖.๒, ๖.๓ และ ๗.๑ เนื่องจากสถานการณ์แพร่ระบาดของไวรัสโคโรน่า (Covid๑๙)

- ตัวบ่งชี้ ๓.๒ เริ่มประเมินปีการศึกษา ๒๕๖๔

เปรียบเทียบผลการประเมินคุณภาพการศึกษาภายใน ปีการศึกษา ๒๕๖๑-๒๕๖๓

วิทยาเขต สุพรรณบุรี	คะแนนการประเมินคุณภาพการศึกษาภายใน		
	ปีการศึกษา ๒๕๖๑	ปีการศึกษา ๒๕๖๒	ปีการศึกษา ๒๕๖๓
ผลการประเมิน	๔.๔๐	๔.๑๓	๔.๐๓
ระดับคุณภาพ	ดี	ดี	ดี

สรุปผลการวิเคราะห์การบริหารงานในระดับวิทยาเขต ปีการศึกษา ๒๕๖๓

วิทยาเขตมีจุดเด่นพร้อมแนวทางเสริม

มีการทำนุบำรุงศิลปวัฒนธรรมไทยและเทิดพระเกียรติสมเด็จพระนเรศวรมหาราช ที่โดดเด่นและสร้างชื่อเสียงให้กับจังหวัดสุพรรณบุรีในงานอนุรักษ์ดอนเจดีย์ ดังนั้นในสถานการณ์ระบาดของเชื้อโควิด วิทยาเขตควรหานวัตกรรมรูปแบบใหม่ๆ ในการเผยแพร่ศิลปวัฒนธรรมดังกล่าวให้คงอยู่โดยใช้รูปแบบที่หลากหลาย

การวิเคราะห์เพื่อการพัฒนาเร่งด่วน

๑. แม้ว่าวิทยาเขตและคณะได้มีการทบทวนแผนยุทธศาสตร์ ในการเพิ่มจำนวนงบประมาณวิจัย เพิ่มจำนวนผลงานทางวิชาการ และเพิ่มจำนวนอาจารย์ให้มีคุณวุฒิปริญญาเอก (เฉพาะคณะศิลปศาสตร์) แต่ก็ยังไม่บรรลุเป้าหมายตามเกณฑ์ที่กำหนด ผู้บริหารจึงควรใช้กลยุทธ์ใหม่ที่แตกต่างจากเดิมภายใต้สังคม New Normal เช่น

๑) ร่วมมือกับหน่วยงานเอกชน องค์กรบริหารส่วนจังหวัด สมาคมกีฬาจังหวัด และหน่วยงานอื่นในท้องถิ่นที่เกี่ยวข้องในการทำวิจัยร่วมกัน โดยใช้งบประมาณของหน่วยงานภายนอกดังกล่าว

๒) เพิ่มศักยภาพของอาจารย์ในการทำวิจัยและเสนอหัวข้อการวิจัยที่สอดคล้องกับปัญหาระดับชาติ เช่น การแพร่ระบาดของเชื้อโควิด การแข่งขันกีฬา การเรียนการสอนแบบ New Normal

๓) ให้ทุนปริญญาเอกเพิ่มมากขึ้นกับคณะศิลปศาสตร์เป็นกรณีพิเศษ

๒. ปรับปรุงระบบบริหารความเสี่ยงของวิทยาเขตและคณะให้เป็นไปตามหลักวิชาการ โดยจัดประชุมเชิงปฏิบัติการร่วมกันของผู้บริหารและผู้ปฏิบัติงานในการสำรวจความเสี่ยง จัดลำดับความเสี่ยง วางแผนบริหารความเสี่ยง ดำเนินงานตามแผน และกำกับติดตามประเมินผลของแผนบริหารความเสี่ยง อย่างน้อย ๓ ลำดับแรกในทุกปี โดยไม่นำประเด็นปัญหาวิเคราะห์เป็นประเด็นความเสี่ยง

๓. ระบบประกันคุณภาพของวิทยาเขตได้มีการดำเนินการตามคู่มือประกันคุณภาพของมหาวิทยาลัย แต่พบว่า บางตัวบ่งชี้ไม่มีความชัดเจน เป้าหมายต่ำกว่าเกณฑ์และไม่สอดคล้องกับมาตรฐานอุดมศึกษา ๒๕๖๑ เช่น ตัวบ่งชี้ที่ ๑.๓, ๒.๒, ๕.๑, ๕.๖, ๕.๙ ข้อ ๓ และข้อ ๔, ๕.๑๐ และ ๗.๒ ดังนั้นมหาวิทยาลัยควรเร่งทบทวนและปรับปรุงตัวบ่งชี้ดังกล่าวให้มีคุณภาพมากขึ้น ทั้งจำนวนเป้าหมายและนิยามให้ชัดเจนพร้อมทั้งประกาศใช้ล่วงหน้า เพื่อให้สามารถใช้ระบบประกันคุณภาพเพื่อชี้้นำในการพัฒนาคุณภาพให้สอดคล้องกับสถานภาพมหาวิทยาลัยการกีฬาแห่งชาติ

การวิเคราะห์เพื่อการพัฒนา ray มาตราฐาน

มาตรฐานที่ ๑ ผลลัพธ์ผู้เรียน

จุดที่ควรพัฒนา	แนวทางพัฒนา
๑. ในปีการศึกษา ๒๕๖๓ คณะศิลปศาสตร์รับนักศึกษาไม่เป็นไปตามแผน	๑. การทบทวนกลยุทธ์ วิธีการ กระบวนการแนะแนวเชิงรุกในรูปแบบต่าง ๆ ที่สามารถให้นักศึกษาเป็นไปตามแผนการรับ
๒. การคงอยู่ของนักศึกษาในปีการศึกษา ๒๕๖๓ ลดลงในทุกคณะ	๒. ผู้บริหารวิทยาเขต และคณะควรวิเคราะห์หาสาเหตุ โดยเฉพาะส่วนที่เกี่ยวข้องกับสถานการณ์โควิด และปรับปรุงกระบวนการให้คำปรึกษาของอาจารย์ที่ปรึกษา รวมทั้งสิ่งสนับสนุน และงบประมาณในการให้นักศึกษาได้เรียนจนจบหลักสูตร
๓. การประเมินโดยผู้ใช้บัณฑิตตามกรอบมาตรฐานคุณวุฒิ มีคะแนนลดลง จำนวน ๔ หลักสูตร	๓. ผู้บริหารวิทยาเขต คณะ และหลักสูตรควรวิเคราะห์หาสาเหตุ และวางแผนปรับปรุงพัฒนาการจัดการเรียนการสอน เพื่อผลิตบัณฑิตให้มีคุณภาพตามกรอบมาตรฐานคุณวุฒิระดับอุดมศึกษาแห่งชาติ
๔. จำนวนนักศึกษาสอบผ่านภาษาอังกฤษตามเกณฑ์น้อย ได้คะแนน ๑.๙๘ จาก ๕.๐๐	๔. การพัฒนาศักยภาพของนักศึกษาด้านภาษาอังกฤษเพื่อการสื่อสารในชีวิตประจำวันให้มากขึ้น
๕. การพิจารณาผลงานด้านนวัตกรรมยังไม่มีมาตรฐานตามหลักวิชาการ	๕. การแต่งตั้งคณะกรรมการผู้ทรงคุณวุฒิภายนอกเป็นผู้พิจารณาผลงานนวัตกรรม

มาตรฐานที่ ๒ ผลลัพธ์การวิจัยและนวัตกรรม

จุดที่ควรพัฒนา	แนวทางพัฒนา
๑. ผลงานทางวิชาการของอาจารย์ประจำวิทยาเขตมีจำนวนน้อยกว่าเกณฑ์ ได้คะแนน ๑.๗๓ จาก ๕.๐๐	๑. การส่งเสริม สนับสนุน กระตุ้น สร้างแรงจูงใจให้อาจารย์ประจำวิทยาเขต ทำผลงานวิชาการทั้งรูปแบบบทความวิจัย บทความทางวิชาการ เพื่อตีพิมพ์หรือเผยแพร่ในระดับชาติหรือนานาชาติหรือที่ปรากฏในฐานข้อมูล TCI เพิ่มมากขึ้น โดยมีการสนับสนุนงบประมาณวิจัยและงบประมาณการเผยแพร่ผลงานทางวิชาการสนับสนุนให้เพียงพอ
๒. จำนวนตำราและหนังสือมีน้อย	๒. การสนับสนุนให้อาจารย์ผลิตตำราและหนังสือภายใต้การทำงาน WFH โดยวิทยาเขตมีงบสนับสนุนในการจัดพิมพ์ตำราและหนังสือเพื่อการเผยแพร่

การวิเคราะห์เพื่อการพัฒนา ray มาตรฐาน (ต่อ)

มาตรฐานที่ ๓ ผลลัพธ์การบริการวิชาการ

จุดที่ควรพัฒนา	แนวทางพัฒนา
๑. ไม่มีระบบเทคโนโลยีสารสนเทศในการเก็บข้อมูลการบริการวิชาการ	๑. การพัฒนาระบบฐานข้อมูลและระบบเทคโนโลยีสารสนเทศ เพื่อการบริการวิชาการให้ครอบคลุมทั้งในระดับคณะ และระดับวิทยาเขต

มาตรฐานที่ ๔ ผลลัพธ์ศิลปวัฒนธรรมและความเป็นไทยด้านการละเล่นพื้นบ้านและกีฬาไทย

จุดที่ควรพัฒนา	แนวทางพัฒนา
๑. การทำนุบำรุงศิลปวัฒนธรรมไทยและเทิดพระเกียรติสมเด็จพระนเรศวรมหาราช ที่โดดเด่นและสร้างชื่อเสียงให้กับจังหวัดสุพรรณบุรีในงานอนุรักษ์ดอนเจดีย์	๑. การหานวัตกรรมรูปแบบใหม่ๆ ในการเผยแพร่ศิลปวัฒนธรรมดังกล่าวให้คงอยู่โดยใช้รูปแบบที่หลากหลาย ในสถานการณ์ระบาดของเชื้อโควิด

มาตรฐานที่ ๕ การบริหารจัดการ

จุดที่ควรพัฒนา	แนวทางพัฒนา
๑. เงินสนับสนุนงานวิจัยและนวัตกรรม จากงบประมาณแผ่นดิน มีคะแนน ๑.๕๕ จาก ๕.๐๐ และเงินรายได้ มีคะแนน ๒.๕๓ จาก ๕.๐๐	๑. ผู้บริหารวิทยาเขต และคณะควรวางแผนยุทธศาสตร์เชิงรุกร่วมมือกับหน่วยงานเอกชน องค์กรบริหารส่วนจังหวัด สมาคมกีฬาจังหวัดและหน่วยงานอื่นในท้องถิ่นที่เกี่ยวข้องในการทำวิจัยร่วมกัน โดยใช้งบประมาณของหน่วยงานภายนอกดังกล่าว
๒. ผลการประเมินคุณภาพหลักสูตรปีการศึกษา ๒๕๖๓ มีคะแนนลดลงจากปีการศึกษา ๒๕๖๒ จำนวน ๔ หลักสูตร จาก ๖ หลักสูตร	๒. ผู้บริหารวิทยาเขต คณะ และหลักสูตรควรวิเคราะห์หาสาเหตุและวางแผนปรับปรุงพัฒนาคุณภาพของทุกหลักสูตรให้มีคุณภาพไม่ต่ำกว่าปีที่ผ่านมา

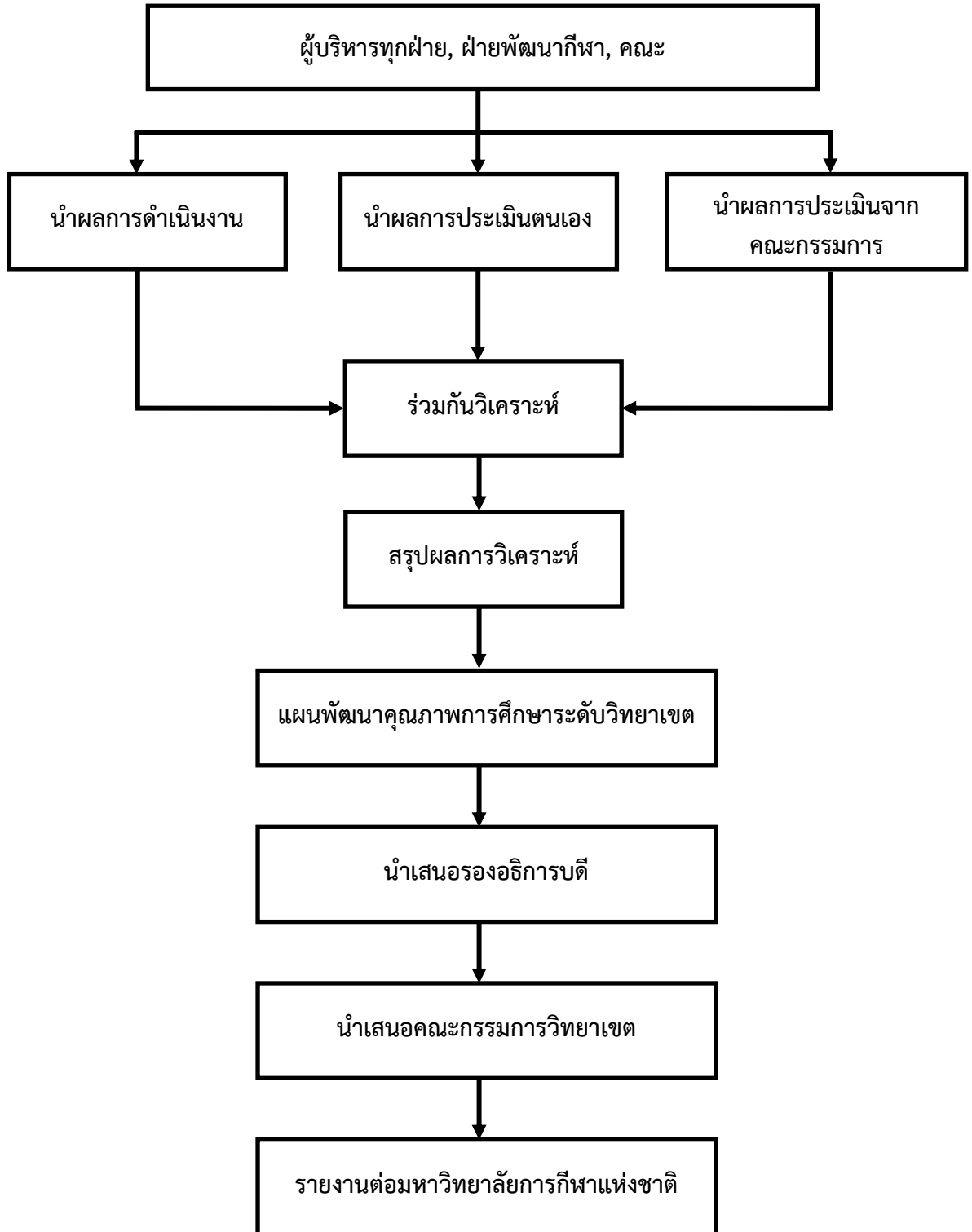
มาตรฐานที่ ๖ อัตลักษณ์ของนักศึกษาด้านกีฬา

จุดที่ควรพัฒนา	แนวทางพัฒนา
๑ การพัฒนานักศึกษาให้มีศักยภาพสูงสุดทางด้านกีฬาของแต่ละบุคคล	๑. การส่งเสริม และสร้างแรงจูงใจในการพัฒนานักศึกษาให้มีศักยภาพสูงสุดทางด้านกีฬาของแต่ละบุคคล
๒. การพัฒนานักกีฬาในศูนย์กีฬาให้มีศักยภาพสูงสุดทางด้านกีฬาของแต่ละบุคคล	๒. การส่งเสริม และสร้างแรงจูงใจในการพัฒนานักกีฬาในศูนย์กีฬาให้มีศักยภาพสูงสุดทางด้านกีฬาของแต่ละบุคคล

การวิเคราะห์เพื่อการพัฒนา rayมาตรฐาน (ต่อ)
มาตรฐานที่ ๗ เอกลักษณ์ด้านกีฬา

จุดที่ควรพัฒนา	แนวทางพัฒนา
๑. กระบวนการพัฒนานักกีฬาและบุคลากรทางการกีฬา	๑. การส่งเสริม สนับสนุนการพัฒนานักกีฬาและบุคลากรทางการกีฬาให้มีศักยภาพสูงสุด
๒. ผลงานวิจัยและนวัตกรรมทางการกีฬา ต่ำกว่าเกณฑ์ที่มหาวิทยาลัยกำหนด ได้คะแนน ๓.๗๕ จาก ๕.๐๐	๒. ผู้บริหารวิทยาเขต และคณะ ควรบทพทวนและสนับสนุนโครงการวิจัยและนวัตกรรมทางด้านกีฬาทั้งทางด้านปริมาณและคุณภาพ เพื่อให้บรรลุเป้าหมายตามเกณฑ์ที่มหาวิทยาลัยกำหนด

ระบบและกลไกการจัดทำแผนพัฒนาคุณภาพการศึกษาในระดับวิทยาเขต



แผนพัฒนาคุณภาพการศึกษา (Quality Improvement Plan) ปีการศึกษา ๒๕๖๔
มหาวิทยาลัยการกีฬาแห่งชาติ วิทยาเขตสุพรรณบุรี

หลักการและเหตุผล

มหาวิทยาลัยการกีฬาแห่งชาติ วิทยาเขตสุพรรณบุรี ได้ทำหน้าที่ส่งเสริมและสนับสนุนให้ทุกหน่วยงานทั้งในระดับหลักสูตร ระดับคณะ และระดับวิทยาเขต ได้พัฒนาคุณภาพและมาตรฐานการศึกษาให้มีประสิทธิภาพมากขึ้น โดยจัดให้ทุกหน่วยงานมีระบบและกลไกการประกันคุณภาพการศึกษาในการควบคุม คุณภาพ การตรวจสอบคุณภาพ การประเมินคุณภาพ และการพัฒนาคุณภาพ ซึ่งในปีการศึกษา ๒๕๖๓ ได้ส่งเสริมสนับสนุนให้ทุกหน่วยงานดำเนินงานตามระบบประกันคุณภาพการศึกษาภายใน ที่เป็นไปตามภารกิจของหน่วยงาน ตลอดจนการพัฒนาและทบทวนระบบและกลไกการประกันคุณภาพการศึกษาภายในที่ใช้อยู่ในปัจจุบันให้เชื่อมโยงกับยุทธศาสตร์ของวิทยาเขต อีกทั้งยังส่งเสริมให้ทุกหน่วยงานจัดทำแผนพัฒนาคุณภาพ ในประเด็นที่เป็นผลจากการประเมินของคณะกรรมการการประเมินตามตัวบ่งชี้ของเกณฑ์มาตรฐานให้ครบถ้วนสมบูรณ์ และเพื่อให้การดำเนินการประกันคุณภาพการศึกษาภายในเป็นไปตามเกณฑ์มาตรฐานทุกตัวบ่งชี้ มหาวิทยาลัยการกีฬาแห่งชาติ วิทยาเขตสุพรรณบุรี จึงได้จัดทำแผนพัฒนาคุณภาพการศึกษา (Quality Improvement Plan) ปีการศึกษา ๒๕๖๔ โดยมีความมุ่งหวังให้การดำเนินการประกันคุณภาพการศึกษาภายในของทุกหน่วยงานเป็นไปตามระบบและกลไกการประกันคุณภาพการศึกษาภายในที่มีประสิทธิภาพยิ่งขึ้นอย่างต่อเนื่อง และสอดคล้องกับปรัชญา วิสัยทัศน์ พันธกิจ เอกลักษณ์ภารกิจ และอัตลักษณ์ของวิทยาเขตสุพรรณบุรี

วัตถุประสงค์

๑. เพื่อพัฒนาคุณภาพการจัดการศึกษาให้เป็นไปตามระบบการประกันคุณภาพการศึกษาภายในระดับวิทยาเขตที่ครอบคลุมการกำกับ การติดตาม การตรวจสอบ และการประเมินผลคุณภาพการศึกษาให้มีประสิทธิภาพอย่างต่อเนื่อง
๒. เพื่อให้วิทยาเขตดำเนินการบริหารงานให้เป็นไปตามหลักเกณฑ์ มาตรฐาน และตัวบ่งชี้ อย่างมีคุณภาพและต่อเนื่อง

ขั้นตอนการจัดทำแผนพัฒนาคุณภาพการศึกษาปีการศึกษา ๒๕๖๔ มีดังนี้

ลำดับ	กิจกรรม	ระยะเวลา
๑	แต่งตั้งคณะกรรมการจัดทำแผนพัฒนาคุณภาพการศึกษาในระดับ หลักสูตร ระดับคณะ และระดับวิทยาเขต ปีการศึกษา ๒๕๖๔	๑๔ ก.ค. ๖๔
๒	ประชุมคณะกรรมการจัดทำแผนพัฒนาคุณภาพการศึกษาในระดับ หลักสูตร ระดับคณะ และระดับวิทยาเขต ปีการศึกษา ๒๕๖๔	๒๑ ก.ค. ๖๔
๓	จัดทำแผนพัฒนาคุณภาพการศึกษา ปีการศึกษา ๒๕๖๔	๒๒ ก.ค. - ๓ ส.ค.๖๔
๔	รายงานแผนพัฒนาคุณภาพการศึกษา ปีการศึกษา ๒๕๖๔ ต่อรอง อธิการบดี	๖ ก.ค. ๖๔
๕	นำเสนอแผนพัฒนาคุณภาพการศึกษา ปีการศึกษา ๒๕๖๔ ต่อ คณะกรรมการวิทยาเขต เพื่อพิจารณา	๑๗ ส.ค. ๖๔
๖	จัดทำรูปแบบแผนพัฒนาคุณภาพการศึกษา (Quality Improvement Plan) ปีการศึกษา ๒๕๖๔ ฉบับสมบูรณ์ และดำเนินการชี้แจงให้กับ หลักสูตร คณะ และฝ่ายให้ทราบ	๒๐ ส.ค. ๖๔

แผนการพัฒนาเร่งด่วน

(๑) ประเด็นการวิเคราะห์	(๒) แนวทางการพัฒนา/ปรับปรุง	(๓) กิจกรรม/โครงการ	(๔) งบประมาณ (ถ้ามี)	(๕) ระยะเวลา	(๖) ผู้รับผิดชอบ/ผู้กำกับติดตาม
๑. เงินสนับสนุนงานวิจัยทั้งเงินรายได้และเงินงบประมาณ ต่อจำนวนอาจารย์ประจำคณะทั้ง ๓ คณะ มีจำนวนน้อย	๑. การทบทวนการสร้างกลยุทธ์และการจัดสรรเงินงบประมาณวิจัยให้กับอาจารย์	๑. กิจกรรมทบทวนการสร้างกลยุทธ์และการจัดสรรเงินงบประมาณวิจัยให้กับอาจารย์	-	ต.ค.๖๔	- ฝ่ายวิจัยและประกันคุณภาพการศึกษา
		๒. โครงการสนับสนุนงบประมาณในการทำวิจัยและนวัตกรรมของอาจารย์	๒๕๐,๐๐๐	ต.ค.๖๔	- ฝ่ายวิจัยและประกันคุณภาพการศึกษา
	๒. ส่งเสริม สนับสนุน และสร้างแรงจูงใจให้อาจารย์เขียนโครงการวิจัย เพื่อขอสนับสนุนจากแหล่งทุนภายนอก	๓. โครงการพัฒนาศักยภาพด้านการวิจัยและนวัตกรรมของอาจารย์	๖๐,๐๐๐	ธ.ค.๖๔	- ฝ่ายวิจัยและประกันคุณภาพการศึกษา
๒. จำนวนอาจารย์ประจำมีคุณวุฒิปริญญาเอกคณะศิลปศาสตร์ยังไม่บรรลุเป้าหมายตามเกณฑ์ที่กำหนด	๓. การทบทวนแผนพัฒนาอาจารย์เป็นรายบุคคล มีกระบวนการกำกับติดตาม ส่งเสริม สนับสนุนให้ดำเนินงานตามแผน	๔. โครงการทบทวนและจัดทำแผนบริหารและพัฒนาคณาจารย์	๑๐,๐๐๐	ต.ค.๖๔	- คณะวิทยาศาสตร์การกีฬาและสุขภาพ - คณะศิลปศาสตร์ - คณะศึกษาศาสตร์ - ฝ่ายวิชาการ
๓. การปรับปรุงระบบบริหารความเสี่ยงของวิทยาเขตและคณะให้เป็นไปตามหลักวิชาการ	๔. การจัดประชุมเชิงปฏิบัติการร่วมกันของผู้บริหารและผู้ปฏิบัติงานในการสำรวจความเสี่ยง จัดลำดับความเสี่ยง วางแผนบริหารความเสี่ยง ดำเนินงานตามแผน และกำกับติดตามประเมินผลของแผนบริหารความเสี่ยง	๕. โครงการพัฒนาระบบควบคุมภายในและการบริหารความเสี่ยง	๑๐,๐๐๐	ต.ค.๖๔	- ฝ่ายบริหาร

แผนการพัฒนาเร่งด่วน (ต่อ)

(๑) ประเด็นการวิเคราะห์	(๒) แนวทางการพัฒนา/ปรับปรุง	(๓) กิจกรรม/โครงการ	(๔) งบประมาณ (ถ้ามี)	(๕) ระยะเวลา	(๖) ผู้รับผิดชอบ/ผู้กำกับติดตาม
๔. ระบบประกันคุณภาพของวิทยาเขตได้มีการดำเนินการตามคู่มือประกันคุณภาพของมหาวิทยาลัย แต่พบว่าบางตัวบ่งชี้ไม่มีความชัดเจน เป้าหมายต่ำกว่าเกณฑ์และไม่สอดคล้องกับมาตรฐานอุดมศึกษา ๒๕๖๑	๕. การประชุมทบทวนตัวบ่งชี้ตามคู่มือประกันคุณภาพ เพื่อนำข้อมูลเสนอต่อมหาวิทยาลัยการกีฬาแห่งชาติ	๗. กิจกรรมการประชุมทบทวนตัวบ่งชี้ตามคู่มือประกันคุณภาพ เพื่อนำข้อมูลเสนอต่อมหาวิทยาลัยการกีฬาแห่งชาติ	-	ส.ค.๖๔	- ฝ่ายวิจัยและประกันคุณภาพการศึกษา

แผนการพัฒนารายมาตรฐาน
มาตรฐานที่ ๑ ผลลัพธ์ผู้เรียน

(๑) ประเด็นการวิเคราะห์	(๒) แนวทางการพัฒนา/ปรับปรุง	(๓) กิจกรรม/โครงการ	(๔) งบประมาณ (ถ้ามี)	(๕) ระยะเวลา	(๖) ผู้รับผิดชอบ/ผู้กำกับติดตาม
๑. ในปีการศึกษา ๒๕๖๓ คณะศิลป ศาสตร์รับนักศึกษาไม่เป็นไปตามแผน	๑. การทบทวนกลยุทธ์ วิธีการ กระบวนการแนะแนวเชิงรุกใน รูปแบบต่าง ๆ ที่สามารถให้ได้ นักศึกษาเป็นไปตามแผนการรับ	๑. กิจกรรมทบทวนกลยุทธ์ วิธีการ กระบวนการแนะแนว เชิงรุกในรูปแบบต่าง ๆ ที่ สามารถให้ได้นักศึกษาเป็นไป ตามแผนการรับ	-	ส.ค.๖๔	- คณะศิลปศาสตร์ - ฝ่ายวิชาการ - ฝ่ายกิจการนักศึกษาและ กิจการพิเศษ
๒. การคงอยู่ของนักศึกษาในปี การศึกษา ๒๕๖๓ ลดลงในทุกคณะ	๒. ผู้บริหารวิทยาเขต และคณะ ควรวิเคราะห์หาสาเหตุ โดยเฉพาะ ส่วนที่เกี่ยวข้องกับสถานการณ์ โควิด และปรับปรุงกระบวนการ ให้คำปรึกษาของอาจารย์ที่ ปรึกษา รวมทั้งสิ่งสนับสนุนและ งบประมาณในการให้นักศึกษาได้ เรียนจนจบหลักสูตร	๒. กิจกรรมการวิเคราะห์ ปรับปรุงกระบวนการให้ คำปรึกษาของอาจารย์ที่ ปรึกษา รวมทั้งการจัดสิ่ง สนับสนุนให้นักศึกษาได้ เรียนจนจบหลักสูตร ๓. โครงการจัดหาสิ่งสนับสนุน การเรียนรู้	-	ส.ค.๖๔	- คณะวิทยาศาสตร์การกีฬา และสุขภาพ - คณะศิลปศาสตร์ - คณะศึกษาศาสตร์ - ฝ่ายวิชาการ
			๖๐,๐๐๐	ต.ค.๖๔	- คณะวิทยาศาสตร์การกีฬา และสุขภาพ - คณะศิลปศาสตร์ - คณะศึกษาศาสตร์ - ฝ่ายวิชาการ

แผนการพัฒนารายมาตรฐาน (ต่อ)

มาตรฐานที่ ๑ ผลลัพธ์ผู้เรียน

(๑) ประเด็นการวิเคราะห์	(๒) แนวทางการพัฒนา/ปรับปรุง	(๓) กิจกรรม/โครงการ	(๔) งบประมาณ (ถ้ามี)	(๕) ระยะเวลา	(๖) ผู้รับผิดชอบ/ผู้กำกับติดตาม
๓. การประเมินโดยผู้ใช้บัณฑิตตามกรอบมาตรฐานคุณวุฒิ มีคะแนนลดลงจำนวน ๔ หลักสูตร	๓. ผู้บริหารวิทยาเขต คณะ และหลักสูตรครุวิเคราะห์หาสาเหตุและวางแผนปรับปรุงพัฒนาการจัดการเรียนการสอน เพื่อผลิตบัณฑิตให้มีคุณภาพตามกรอบมาตรฐานคุณวุฒิระดับอุดมศึกษาแห่งชาติ	๔. กิจกรรมการวิเคราะห์หาสาเหตุ และวางแผนปรับปรุงพัฒนาการจัดการเรียนการสอน เพื่อผลิตบัณฑิตให้มีคุณภาพตามกรอบมาตรฐานคุณวุฒิระดับอุดมศึกษาแห่งชาติ	-	ต.ค.๖๔	- อาจารย์ผู้รับผิดชอบหลักสูตร - ฝ่ายวิชาการ
๔. จำนวนนักศึกษาสอบผ่านภาษาอังกฤษตามเกณฑ์น้อย ได้คะแนน ๑.๙๘ จาก ๕.๐๐	๔. การพัฒนาศักยภาพของนักศึกษาด้านภาษาอังกฤษเพื่อการสื่อสารในชีวิตประจำวันให้มากขึ้น	๕. กิจกรรมการประชุมเพื่อจัดทำระบบและกลไก และแนวทางการพัฒนาทักษะภาษาอังกฤษอย่างต่อเนื่อง	-	ต.ค.๖๔	- ฝ่ายวิชาการ
		๖. โครงการพัฒนาทักษะภาษาอังกฤษ	๕๐,๐๐๐	พ.ย.๖๔	- ฝ่ายวิชาการ
๕. การพิจารณาผลงานด้านนวัตกรรมยังไม่มีมาตรฐานตามหลักวิชาการ	๕. การแต่งตั้งคณะกรรมการผู้ทรงคุณวุฒิภายนอกเป็นผู้พิจารณาผลงานนวัตกรรม	๗. กิจกรรมการประชุมเพื่อสรรหาและแต่งตั้งคณะกรรมการผู้ทรงคุณวุฒิภายนอกเป็นผู้พิจารณาผลงานนวัตกรรม	-	ส.ค.๖๔	- คณะวิทยาศาสตร์การกีฬา และสุขภาพ - คณะศิลปศาสตร์ - คณะศึกษาศาสตร์ - ฝ่ายวิชาการ

แผนการพัฒนารายมาตรฐาน (ต่อ)

มาตรฐานที่ ๑ ผลลัพธ์ผู้เรียน

(๑) ประเด็นการวิเคราะห์	(๒) แนวทางการพัฒนา/ปรับปรุง	(๓) กิจกรรม/โครงการ	(๔) งบประมาณ (ถ้ามี)	(๕) ระยะเวลา	(๖) ผู้รับผิดชอบ/ผู้กำกับติดตาม
		๘. โครงการส่งเสริม สนับสนุน การสร้างนวัตกรรม	๒๐,๐๐๐	ต.ค.๖๔	คณะวิทยาศาสตร์การกีฬาและ สุขภาพ - คณะศิลปศาสตร์ - คณะศึกษาศาสตร์ - ฝ่ายวิชาการ

มาตรฐานที่ ๒ ผลลัพธ์การวิจัยและนวัตกรรม

(๑) ประเด็นการวิเคราะห์	(๒) แนวทางการพัฒนา/ปรับปรุง	(๓) กิจกรรม/โครงการ	(๔) งบประมาณ (ถ้ามี)	(๕) ระยะเวลา	(๖) ผู้รับผิดชอบ/ผู้กำกับติดตาม
๑. ผลงานทางวิชาการของอาจารย์ ประจำวิทยาเขตมีจำนวนน้อยกว่า เกณฑ์ ได้คะแนน ๑.๗๓ จาก ๕.๐๐	๑. การส่งเสริม สนับสนุน กระตุ้น สร้างแรงจูงใจให้อาจารย์ ประจำวิทยาเขต ทำผลงาน วิชาการทั้งรูปแบบบทความวิจัย บทความทางวิชาการ เพื่อตีพิมพ์ หรือเผยแพร่ในระดับชาติหรือ นานาชาติหรือที่ปรากฏใน ฐานข้อมูล TCI เพิ่มมากขึ้น โดยมีการสนับสนุนงบประมาณ วิจัยและงบประมาณการเผยแพร่ ผลงานทางวิชาการสนับสนุนให้ เพียงพอ	๑. โครงการพัฒนาศักยภาพ ด้านการวิจัยและนวัตกรรม ของอาจารย์	๖๐,๐๐๐	ธ.ค.๖๔	- ฝ่ายวิจัยและประกันคุณภาพ การศึกษา
		๒. โครงการส่งเสริม สนับสนุนการนำเสนอ ตีพิมพ์ เผยแพร่ผลงานวิจัยและ นวัตกรรมในระดับชาติ นานาชาติ หรือนำไปใช้ประโยชน์ของ อาจารย์	๓๐,๐๐๐	ต.ค.๖๔	- ฝ่ายวิจัยและประกันคุณภาพ การศึกษา

แผนการพัฒนารายมาตรฐาน (ต่อ)

มาตรฐานที่ ๒ ผลลัพธ์การวิจัยและนวัตกรรม

(๑) ประเด็นการวิเคราะห์	(๒) แนวทางการพัฒนา/ปรับปรุง	(๓) กิจกรรม/โครงการ	(๔) งบประมาณ (ถ้ามี)	(๕) ระยะเวลา	(๖) ผู้รับผิดชอบ/ผู้กำกับติดตาม
๒. จำนวนตำราและหนังสือมีน้อย	๒. การสนับสนุนให้อาจารย์ผลิตตำราและหนังสือ ภายใต้การทำงาน WFH โดยวิทยาเขตมีงบสนับสนุนในการจัดพิมพ์ตำราและหนังสือเพื่อการเผยแพร่	๓. โครงการส่งเสริม สนับสนุน การพัฒนาศักยภาพคณาจารย์ด้านวิชาการ	๒๐๐,๐๐๐	ต.ค.๖๔	- ฝ่ายวิชาการ

มาตรฐานที่ ๓ ผลลัพธ์การบริการวิชาการ

(๑) ประเด็นการวิเคราะห์	(๒) แนวทางการพัฒนา/ปรับปรุง	(๓) กิจกรรม/โครงการ	(๔) งบประมาณ (ถ้ามี)	(๕) ระยะเวลา	(๖) ผู้รับผิดชอบ/ผู้กำกับติดตาม
๑. ไม่มีระบบเทคโนโลยีสารสนเทศในการเก็บข้อมูลการบริการวิชาการ	๑. การพัฒนาระบบฐานข้อมูลและระบบเทคโนโลยีสารสนเทศ เพื่อการบริการวิชาการให้ครอบคลุมทั้งในระดับคณะ และระดับวิทยาเขต	๑. กิจกรรมการพัฒนาระบบฐานข้อมูลและระบบเทคโนโลยีสารสนเทศ เพื่อการบริการวิชาการให้ครอบคลุมทั้งในระดับคณะ และระดับวิทยาเขต	-	ต.ค.๖๔	- ฝ่ายกิจการนักศึกษาและกิจการพิเศษ

แผนการพัฒนารายมาตรฐาน (ต่อ)

มาตรฐานที่ ๔ ศิลปวัฒนธรรมและความเป็นไทยด้านการละเล่นพื้นบ้านและกีฬาไทย

(๑) ประเด็นการวิเคราะห์	(๒) แนวทางการพัฒนา/ปรับปรุง	(๓) กิจกรรม/โครงการ	(๔) งบประมาณ (ถ้ามี)	(๕) ระยะเวลา	(๖) ผู้รับผิดชอบ/ผู้ กำกับติดตาม
๑. การทำนุบำรุงศิลปวัฒนธรรมไทย และเทิดพระเกียรติสมเด็จพระนเรศวรมหาราช ที่โดดเด่นและสร้างชื่อเสียงให้กับจังหวัดสุพรรณบุรีในงานอนุสรณ์ดอนเจดีย์	๑. การหานวัตกรรมรูปแบบใหม่ๆ ในการเผยแพร่ศิลปวัฒนธรรมดังกล่าวให้คงอยู่โดยใช้รูปแบบที่หลากหลาย ในสถานการณ์ระบาดของเชื้อโควิด	๑. โครงการส่งเสริม และสนับสนุนการฟื้นฟูอนุรักษ์และเผยแพร่ ศิลปะวัฒนธรรมและความเป็นไทย(การเข้าร่วมการแสดงยุทธหัตถี เทิดพระเกียรติองค์สมเด็จพระนเรศวรมหาราช และกิจกรรมวันสำคัญต่างๆ)	๑๐,๐๐๐	ม.ค.๖๕	- ฝ่ายกิจการ นักศึกษาและ กิจการพิเศษ
	๒. การส่งเสริมและสนับสนุนการฟื้นฟู อนุรักษ์ และเผยแพร่ ศิลปวัฒนธรรมและการเป็นไทย	๒. โครงการทะนุบำรุงศิลปวัฒนธรรม	๓๐,๐๐๐	ม.ค.๖๕	- ฝ่ายกิจการ นักศึกษาและ กิจการพิเศษ

แผนการพัฒนารายมาตรฐาน (ต่อ)

มาตรฐานที่ ๕ การบริหารจัดการ

(๑) ประเด็นการวิเคราะห์	(๒) แนวทางการพัฒนา/ปรับปรุง	(๓) กิจกรรม/โครงการ	(๔) งบประมาณ (ถ้ามี)	(๕) ระยะเวลา	(๖) ผู้รับผิดชอบ/ผู้กำกับติดตาม
๑. เงินสนับสนุนงานวิจัยและนวัตกรรม จากงบประมาณแผ่นดิน มีคະແນນ ๑.๕๕ จาก ๕.๐๐ และเงินรายได้ มีคະແນນ ๒.๕๓ จาก ๕.๐๐	๑. ผู้บริหารวิทยาเขต และคณะกรรมการวางแผนยุทธศาสตร์เชิงรุก ร่วมมือกับหน่วยงานเอกชน องค์การบริหารส่วนจังหวัด สมาคมกีฬาจังหวัดและหน่วยงานอื่นในท้องถิ่นที่เกี่ยวข้องในการทำวิจัยร่วมกัน โดยใช้งบประมาณของหน่วยงานภายนอกดังกล่าว	๑. กิจกรรมการประชุมการวิเคราะห์ เพื่อวางแผนยุทธศาสตร์เชิงรุก ร่วมมือกับหน่วยงานเอกชน องค์การบริหารส่วนจังหวัด สมาคมกีฬาจังหวัด และหน่วยงานอื่นในท้องถิ่นที่เกี่ยวข้องในการทำวิจัยร่วมกัน	-	ส.ค.๖๔	- ฝ่ายวิจัยและประกันคุณภาพการศึกษา
		๒. โครงการส่งเสริมสนับสนุนงบประมาณในการทำวิจัย และนวัตกรรมของอาจารย์	๒๕๐,๐๐๐	ต.ค.๖๔	- ฝ่ายวิจัยและประกันคุณภาพการศึกษา

แผนการพัฒนารายมาตรฐาน (ต่อ)

มาตรฐานที่ ๕ การบริหารจัดการ (ต่อ)

(๑) ประเด็นการวิเคราะห์	(๒) แนวทางการพัฒนา/ปรับปรุง	(๓) กิจกรรม/โครงการ	(๔) งบประมาณ (ถ้ามี)	(๕) ระยะเวลา	(๖) ผู้รับผิดชอบ/ผู้กำกับติดตาม
๒. ผลการประเมินคุณภาพหลักสูตรปีการศึกษา ๒๕๖๓ มีคะแนนลดลงจากปีการศึกษา ๒๕๖๒ จำนวน ๔ หลักสูตร จาก ๖ หลักสูตร	๒. ผู้บริหารวิทยาเขต คณะ และหลักสูตรควรวิเคราะห์หาสาเหตุและวางแผนปรับปรุงพัฒนาคุณภาพของทุกหลักสูตรให้มีคุณภาพไม่ต่ำกว่าปีที่ผ่านมา	๓. กิจกรรมการการวิเคราะห์หาสาเหตุและวางแผนปรับปรุงพัฒนาคุณภาพของทุกหลักสูตร	-	ส.ค.๖๔	- อาจารย์ ผู้รับผิดชอบหลักสูตร - คณะวิทยาศาสตร์การกีฬา และสุขภาพ - คณะศิลปศาสตร์ - คณะศึกษาศาสตร์ - ฝ่ายวิชาการ

มาตรฐานที่ ๖ อัตลักษณ์ของนักศึกษาด้านกีฬา

(๑) ประเด็นการวิเคราะห์	(๒) แนวทางการพัฒนา/ปรับปรุง	(๓) กิจกรรม/โครงการ	(๔) งบประมาณ (ถ้ามี)	(๕) ระยะเวลา	(๖) ผู้รับผิดชอบ/ผู้กำกับติดตาม
๑. การพัฒนานักศึกษาให้มีศักยภาพสูงสุดทางด้านกีฬาของแต่ละบุคคล	๑. การส่งเสริม และสร้างแรงจูงใจในการพัฒนานักศึกษาให้มีศักยภาพสูงสุดทางด้านกีฬาของแต่ละบุคคล	๑. โครงการส่งเสริมสนับสนุนนักศึกษาเข้าร่วมการแข่งขันกีฬาในระดับชาติหรือนานาชาติ	๓๐๐,๐๐๐	ต.ค. ๖๔	- ฝ่ายพัฒนากีฬา
		๒. โครงการส่งเสริมสนับสนุนนักศึกษาเข้าร่วมการแข่งขันกีฬามหาวิทยาลัยการกีฬาแห่งชาติและกีฬามหาวิทยาลัยแห่งประเทศไทย	๕๕๐,๐๐๐	ต.ค. ๖๔	- ฝ่ายพัฒนากีฬา

แผนการพัฒนารายมาตรฐาน (ต่อ)

มาตรฐานที่ ๖ อัตลักษณ์ของนักศึกษาด้านกีฬา (ต่อ)

(๑) ประเด็นการวิเคราะห์	(๒) แนวทางการพัฒนา/ปรับปรุง	(๓) กิจกรรม/โครงการ	(๔) งบประมาณ (ล้านบาท)	(๕) ระยะเวลา	(๖) ผู้รับผิดชอบ/ผู้กำกับติดตาม
๒. การพัฒนานักกีฬาในศูนย์กีฬาให้มีศักยภาพสูงสุดทางด้านกีฬาของแต่ละบุคคล	๒. การส่งเสริม และสร้างแรงจูงใจในการพัฒนานักกีฬาในศูนย์กีฬาให้มีศักยภาพสูงสุดทางด้านกีฬาของแต่ละบุคคล	๓. โครงการพัฒนานักกีฬามหาวิทยาลัยการกีฬาแห่งชาติ สำหรับวิทยาเขต	๙๙๑,๕๐๐	ต.ค. ๖๔	- ฝ่ายพัฒนานักกีฬา

มาตรฐานที่ ๗ เอกลักษณ์ด้านกีฬา

(๑) ประเด็นการวิเคราะห์	(๒) แนวทางการพัฒนา/ปรับปรุง	(๓) กิจกรรม/โครงการ	(๔) งบประมาณ (ล้านบาท)	(๕) ระยะเวลา	(๖) ผู้รับผิดชอบ/ผู้กำกับติดตาม
๑. กระบวนการพัฒนานักกีฬาและบุคลากรทางการกีฬา	๑. การส่งเสริม สนับสนุนการพัฒนา นักกีฬาและบุคลากรทางการกีฬาให้มีศักยภาพสูงสุด	๑. โครงการจ้างผู้เชี่ยวชาญกีฬา (ในประเทศและต่างประเทศ)	๕๔๐,๐๐๐	ต.ค. ๖๔	- ฝ่ายพัฒนานักกีฬา
		๒. โครงการจัดหาอุปกรณ์และสิ่งอำนวยความสะดวกในการฝึกซ้อมและแข่งขันกีฬา	๑๐๐,๐๐๐	ต.ค. ๖๔	- ฝ่ายพัฒนานักกีฬา

แผนการพัฒนารายมาตรฐาน (ต่อ)
มาตรฐานที่ ๗ เอกลักษณ์ด้านกีฬา

(๑) ประเด็นการวิเคราะห์	(๒) แนวทางการพัฒนา/ปรับปรุง	(๓) กิจกรรม/โครงการ	(๔) งบประมาณ (ถ้ามี)	(๕) ระยะเวลา	(๖) ผู้รับผิดชอบ/ผู้กำกับติดตาม
๑. กระบวนการพัฒนานักกีฬาและบุคลากรทางการกีฬา	๑. การส่งเสริม สนับสนุนการพัฒนา นักกีฬาและบุคลากรทางการกีฬาให้มีศักยภาพสูงสุด	๓. โครงการส่งเสริม สนับสนุนการพัฒนา ศักยภาพบุคลากรทางด้าน การกีฬาและวิทยาศาสตร์ การกีฬา	๒๐,๐๐๐	ต.ค. ๖๔	- ฝ่ายพัฒนากีฬา
		๔. โครงการส่งเสริม การพัฒนาเครือข่ายความร่วมมือกับหน่วยงาน ภายนอก	๒๐,๐๐๐	ต.ค. ๖๔	- ฝ่ายพัฒนากีฬา
๒. จำนวนผลงานวิจัยและนวัตกรรม ทางการศึกษา ต่ำกว่าเกณฑ์ที่มหา วิทยาลัยกำหนด	๒. การทบทวนและสนับสนุน โครงการวิจัยและนวัตกรรม ทางด้านกีฬาทั้งทางด้านปริมาณ และคุณภาพ	๕. กิจกรรมการประชุม พิจารณาโครงการวิจัยและ นวัตกรรมทางด้านกีฬา	-	ก.ย.๖๔	- ฝ่ายวิจัยและประกันคุณภาพ การศึกษา

ภาคผนวก

คำสั่งแต่งตั้งคณะกรรมการจัดทำแผนพัฒนาคุณภาพการศึกษาในระดับหลักสูตร
ระดับคณะ และระดับวิทยาเขต ปีการศึกษา ๒๕๖๔



คำสั่งมหาวิทยาลัยการกีฬาแห่งชาติ วิทยาเขตสุพรรณบุรี

ที่ ๑๒๔ / ๒๕๖๔

เรื่อง แต่งตั้งคณะกรรมการจัดทำแผนพัฒนาคุณภาพการศึกษาในระดับหลักสูตร ระดับคณะ
และระดับวิทยาเขต ปีการศึกษา ๒๕๖๔

เพื่อให้การจัดทำแผนพัฒนาคุณภาพการศึกษาในระดับหลักสูตร ระดับคณะ และระดับวิทยาเขต
ปีการศึกษา ๒๕๖๔ มหาวิทยาลัยการกีฬาแห่งชาติ วิทยาเขตสุพรรณบุรี เป็นไปด้วยความเรียบร้อยและมี
ประสิทธิภาพ จึงแต่งตั้งคณะกรรมการจัดทำแผนพัฒนาคุณภาพการศึกษาในระดับหลักสูตร ระดับคณะ และระดับ
วิทยาเขต ปีการศึกษา ๒๕๖๔ ดังนี้

๑. คณะกรรมการอำนวยการ

๑.๑	รองอธิการบดีมหาวิทยาลัยการกีฬาแห่งชาติ ประจำวิทยาเขตสุพรรณบุรี	ประธานกรรมการ
๑.๒	ผู้ช่วยอธิการบดีประจำวิทยาเขต ฝ่ายบริหาร	กรรมการ
๑.๓	ผู้ช่วยอธิการบดีประจำวิทยาเขต ฝ่ายนโยบายและแผน (ฝ่ายแผนและพัฒนา)	กรรมการ
๑.๔	ผู้ช่วยอธิการบดีประจำวิทยาเขต ฝ่ายวิชาการ	กรรมการ
๑.๕	ผู้ช่วยอธิการบดีประจำวิทยาเขต ฝ่ายกิจการนักศึกษาและกิจการพิเศษ	กรรมการ
๑.๖	รองคณบดีประจำวิทยาเขต ฝ่ายจัดการศึกษาคณะวิทยาศาสตร์การกีฬา (คณะวิทยาศาสตร์การกีฬาและสุขภาพ)	กรรมการ
๑.๗	รองคณบดีประจำวิทยาเขต ฝ่ายจัดการศึกษาคณะบริหารจัดการกีฬา (คณะศิลปศาสตร์)	กรรมการ
๑.๘	รองคณบดีประจำวิทยาเขต ฝ่ายจัดการศึกษาคณะพลศึกษา (คณะศึกษาศาสตร์)	กรรมการ
๑.๙	ฝ่ายพัฒนากีฬา (สำนักงานกีฬา)	กรรมการ
๑.๑๐	ผู้ช่วยอธิการบดีประจำวิทยาเขต ฝ่ายวิจัยและประกันคุณภาพการศึกษา	กรรมการและเลขานุการ
๑.๑๑	เลขานุการฝ่ายวิจัยและประกันคุณภาพการศึกษา	กรรมการและผู้ช่วยเลขานุการ

มีหน้าที่ กำหนดนโยบาย ให้คำปรึกษา แนะนำ อำนวยความสะดวก ข้อเสนอแนะและแก้ไขปัญหาในการ
ดำเนินการให้เป็นไปด้วยความเรียบร้อย

๒. คณะกรรมการจัดทำแผนพัฒนาคุณภาพ (Improvement Plan) (ระดับหลักสูตร)

๒.๑ หลักสูตรวิทยาศาสตร์บัณฑิต สาขาวิทยาศาสตร์การกีฬาและการออกกำลังกาย

๒.๑.๑	ผู้ช่วยศาสตราจารย์ ดร.ฉัตรตระกูล	ปานอุทัย	ประธานกรรมการ
๒.๑.๒	ผู้ช่วยศาสตราจารย์ ดร.ปวีเรศร์	พันธยุทธ์	กรรมการ
๒.๑.๓	ผู้ช่วยศาสตราจารย์จุไรรัตน์	อุดมวิโรจน์สิน	กรรมการ
๒.๑.๔	ผู้ช่วยศาสตราจารย์ ดร.อิวิวัฒน์	ดอกไม้ขาว	กรรมการ

/๒.๑.๔ ผู้ช่วย.....

๒.๑.๕	ผู้ช่วยศาสตราจารย์อุทัย	บุญประเสริฐ	กรรมการและเลขานุการ
๒.๒ หลักสูตรวิทยาศาสตร์บัณฑิต สาขาวิทยาศาสตร์การฝึกสอนกีฬา			
๒.๒.๑	ผู้ช่วยศาสตราจารย์ ดร.พัชรีย์	ทองคำพานิช	ประธานกรรมการ
๒.๒.๒	นายสุรเชษฐ	ขวัญโน	กรรมการ
๒.๒.๓	ผู้ช่วยศาสตราจารย์ ดร.ราชันย์	เฉลียวศิลป์	กรรมการ
๒.๒.๔	นายธเนตร	กุลเทศ	กรรมการ
๒.๒.๕	ผู้ช่วยศาสตราจารย์อัมพร	กรุดวงษ์	กรรมการและเลขานุการ
๒.๓ หลักสูตรบริหารธุรกิจบัณฑิต สาขาการบริหารจัดการกีฬา			
๒.๓.๑	ผู้ช่วยศาสตราจารย์คมกริช	ฉ่องนำโชค	ประธานกรรมการ
๒.๓.๒	ผู้ช่วยศาสตราจารย์อัครเศร์	ไชยะ	กรรมการ
๒.๓.๓	ผู้ช่วยศาสตราจารย์ ดร.ศศิพิมพ์มาศ	หงษ์สมบัติ	กรรมการ
๒.๓.๔	ผู้ช่วยศาสตราจารย์วันทิตา	จะบัง	กรรมการ
๒.๓.๕	ผู้ช่วยศาสตราจารย์ประนอม	พนาเศรษฐเนตร	กรรมการและเลขานุการ
๒.๔ หลักสูตรศิลปศาสตรบัณฑิต สาขาสื่อสารการกีฬา			
๒.๔.๑	นางสาวศรีณัฐ	รอดเรือง	ประธานกรรมการ
๒.๔.๒	ผู้ช่วยศาสตราจารย์สุกัญญา	บุญน้อม	กรรมการ
๒.๔.๓	ผู้ช่วยศาสตราจารย์นิพนธ์	ดุษณีย์	กรรมการ
๒.๔.๔	นายพงษ์พันธ์	สุนทรสิด	กรรมการ
๒.๔.๕	ผู้ช่วยศาสตราจารย์ศรีณัฐ	สินสมรส	กรรมการและเลขานุการ
๒.๕ หลักสูตรศึกษาศาสตรบัณฑิต สาขาพลศึกษา			
๒.๕.๑	ผู้ช่วยศาสตราจารย์อำนาจ	บุญเส็ง	ประธานกรรมการ
๒.๕.๒	ผู้ช่วยศาสตราจารย์ จำลิมตรีเฉลิมพล	มูลมงคล	กรรมการ
๒.๕.๓	ผู้ช่วยศาสตราจารย์ ดร.นภากร	บุญเส็ง	กรรมการ
๒.๕.๔	ดร.ปริดาภรณ์	ดวงใจดี	กรรมการ
๒.๕.๕	นายกิตติกานต์	นภากร	กรรมการและเลขานุการ
๒.๖ หลักสูตรศึกษาศาสตรมหาบัณฑิต สาขาพลศึกษาและกีฬา			
๒.๖.๑	รองศาสตราจารย์ ดร.นัยนา	บุพพวงษ์	ประธานกรรมการ
๒.๖.๒	ผู้ช่วยศาสตราจารย์ ดร.อนุชิต	แท้สูงเนิน	กรรมการ
๒.๖.๓	ดร.เพิ่มพร	บุพพวงษ์	กรรมการและเลขานุการ

มีหน้าที่ ๓. นำผลการประเมินคุณภาพการศึกษาและข้อเสนอแนะจากการประเมินตนเองมาวางแผน ปรับปรุง และพัฒนา โดยจัดทำเป็นแผนพัฒนาคุณภาพการศึกษาในระดับหลักสูตร ปีการศึกษา ๒๕๖๔

๒. กำหนดผู้รับผิดชอบในแต่ละกิจกรรมอย่างชัดเจน มีการกำกับ ติดตาม และตรวจสอบผลการ ดำเนินการอย่างต่อเนื่องและรายงานผลการดำเนินงานตามแผนพัฒนาคุณภาพการศึกษาต่อที่ประชุมผู้บริหารทุก ๓ เดือน ๖ เดือน ๙ เดือน และ ๑๒ เดือน

๓. ปฏิบัติหน้าที่อื่นๆ ตามที่ได้รับมอบหมาย

/๓.คณะกรรมการ....

๓. คณะกรรมการจัดทำแผนพัฒนาคุณภาพ (Improvement Plan) (ระดับคณะ)

๓.๑	ผู้ช่วยศาสตราจารย์ ดร.พัชรี	ทองคำพานิช	ประธานกรรมการ
๓.๒	ผู้ช่วยศาสตราจารย์ ดร.ปวเรศร์	พันธยุทธ์	กรรมการ
๓.๓	ผู้ช่วยศาสตราจารย์สุกัญญา	บุญน้อม	กรรมการ
๓.๔	ผู้ช่วยศาสตราจารย์ ดร.นภาพร	บุญเส็ง	กรรมการ
๓.๕	ผู้ช่วยศาสตราจารย์ ดร.ฉัตรตระกูล	ปานอุทัย	กรรมการ
๓.๖	นายโสทธิพัฒน์	วรรณนุรักษ์	กรรมการ
๓.๗	รองศาสตราจารย์ ดร.เพ็ญศรี	ศรีสวัสดิ์	กรรมการและเลขานุการ

มีหน้าที่ ๑. นำผลการประเมินคุณภาพการศึกษาและข้อเสนอแนะจากคณะกรรมการการประเมินมาวางแผนปรับปรุงและพัฒนา โดยจัดทำเป็นแผนพัฒนาคุณภาพการศึกษาใน ระดับคณะ ปีการศึกษา ๒๕๖๔

๒. กำหนดผู้รับผิดชอบในแต่ละกิจกรรมอย่างชัดเจน มีการกำกับ ติดตาม และตรวจสอบผลการดำเนินการอย่างต่อเนื่อง และรายงานผลการดำเนินงานตามแผนพัฒนาคุณภาพการศึกษาต่อที่ประชุมผู้บริหารทุก ๓ เดือน ๖ เดือน ๙ เดือน และ ๑๒ เดือน

๓. ปฏิบัติหน้าที่อื่นๆ ตามที่ได้รับมอบหมาย

๔. คณะกรรมการจัดทำแผนพัฒนาคุณภาพ (Improvement Plan) (ระดับวิทยาเขต)

๔.๑	นายสมชาย	ประเสริฐศรี	ประธานกรรมการ
๔.๒	ผู้ช่วยศาสตราจารย์คมกริช	ฉ่องนำโชค	กรรมการ
๔.๓	ผู้ช่วยศาสตราจารย์จุไรรัตน์	อุดมวิโรจน์สิน	กรรมการ
๔.๔	ผู้ช่วยศาสตราจารย์ ดร.อิวัฒน์	ดอกไม้ขาว	กรรมการ
๔.๕	ผู้ช่วยศาสตราจารย์ จำสิบศรีเฉลิมพล	มูลมงคล	กรรมการ
๔.๖	นายยงยุทธ	ลาตนอก	กรรมการ
๔.๗	ผู้ช่วยศาสตราจารย์ ดร.พัชรี	ทองคำพานิช	กรรมการและเลขานุการ
๔.๘	นางสาวธนพร	เอื้อสามาลัย	กรรมการและผู้ช่วยเลขานุการ

มีหน้าที่ ๑. นำผลการประเมินคุณภาพการศึกษาและข้อเสนอแนะจากคณะกรรมการการประเมินมาวางแผนปรับปรุงและพัฒนา โดยจัดทำเป็นแผนพัฒนาคุณภาพการศึกษาใน ระดับวิทยาเขต ปีการศึกษา ๒๕๖๔

๒. กำหนดผู้รับผิดชอบในแต่ละกิจกรรมอย่างชัดเจน มีการกำกับ ติดตาม และตรวจสอบผลการดำเนินการอย่างต่อเนื่อง และรายงานผลการดำเนินงานตามแผนพัฒนาคุณภาพการศึกษาต่อที่ประชุมผู้บริหารทุก ๓ เดือน ๖ เดือน ๙ เดือน และ ๑๒ เดือน

๓. ปฏิบัติหน้าที่อื่นๆ ตามที่ได้รับมอบหมาย

ทั้งนี้ให้ผู้ได้รับแต่งตั้งปฏิบัติหน้าที่ให้เป็นไปด้วยความเรียบร้อยมีประสิทธิภาพและบรรลุวัตถุประสงค์ เพื่อให้บังเกิดผลดีแก่มหาวิทยาลัยการกีฬาแห่งชาติ วิทยาเขตสุพรรณบุรี ต่อไป

สั่ง ณ วันที่ ๑๕ กรกฎาคม พ.ศ. ๒๕๖๔



(นายสมชาย ประเสริฐศรี)

รองอธิการบดีมหาวิทยาลัยการกีฬาแห่งชาติ ประจำวิทยาเขตสุพรรณบุรี

