



แผนปฏิบัติการประจำปี
มหาวิทยาลัยการกีฬาแห่งชาติ วิทยาเขตสุพรรณบุรี
ประจำปีงบประมาณ พ.ศ. ๒๕๖๕

มหาวิทยาลัยการกีฬาแห่งชาติ
กระทรวงการท่องเที่ยวและกีฬา

(ที่ประชุมคณะกรรมการวิทยาเขตสุพรรณบุรี
ครั้งที่ ๕/๒๕๖๔ เมื่อวันที่ ๑๙ ตุลาคม ๒๕๖๔
มีมติเห็นชอบตามเสนอ)

แผนปฏิบัติการประจำปี
มหาวิทยาลัยการกีฬาแห่งชาติ วิทยาเขตสุพรรณบุรี
ประจำปีงบประมาณ พ.ศ. ๒๕๖๕

มหาวิทยาลัยการกีฬาแห่งชาติ
กระทรวงการท่องเที่ยวและกีฬา

(ที่ประชุมคณะกรรมการวิทยาเขตสุพรรณบุรี
ครั้งที่ ๕/๒๕๖๔ เมื่อวันที่ ๑๙ ตุลาคม ๒๕๖๔
มีมติเห็นชอบตามเสนอ)

[ก]

คำนำ

มหาวิทยาลัยการกีฬาแห่งชาติ วิทยาเขตสุพรรณบุรีได้ตระหนักถึงความสำคัญของการพัฒนาอย่างมีพลวัต ในการผลิตและพัฒนาบุคลากรด้านกีฬา เพื่อให้ผู้สำเร็จการศึกษาและบัณฑิต มีคุณภาพ และเป็นที่ยอมรับของสังคม ภายใต้ประเด็นการพัฒนาในแผนพัฒนามหาวิทยาลัยการกีฬาแห่งชาติ วิทยาเขตสุพรรณบุรี พ.ศ. ๒๕๖๑ – ๒๕๖๕ (ฉบับทบทวน) ประจำปีงบประมาณ พ.ศ. ๒๕๖๕ ซึ่งได้มีการทบทวนและปรับปรุงประเด็นการพัฒนา เป้าประสงค์ กลยุทธ์ ตัวชี้วัด และค่าเป้าหมาย ตลอดจนกำหนดประเด็นการพัฒนาสู่การปฏิบัติและติดตามประเมินผล ให้มีความสอดคล้อง ทันต่อแนวโน้มการเปลี่ยนแปลงสถานการณ์ในด้านต่าง ๆ เช่น นโยบายชาติ เศรษฐกิจ สังคม การเมือง และโลกาภิวัตน์ เป็นต้น บุคลากรทุกหน่วยงานในสังกัดได้ร่วมจัดทำและใช้เป็นแนวทางในการจัดทำแผนปฏิบัติการประจำปี เพื่อใช้ขับเคลื่อนการดำเนินงานในปีงบประมาณ พ.ศ. ๒๕๖๕

ในการนี้ มหาวิทยาลัยการกีฬาแห่งชาติ วิทยาเขตสุพรรณบุรี ขอขอบคุณคณะทำงานทุกคน ที่ร่วมกันสร้างสรรค์ให้แผนปฏิบัติการประจำปีงบประมาณ พ.ศ. ๒๕๖๕ ฉบับนี้สำเร็จลุล่วงได้ด้วยดีและหวังเป็นอย่างยิ่งว่าบุคลากรทุกระดับ จะได้ใช้เป็นแนวทางในขับเคลื่อนการดำเนินงานไปสู่การปฏิบัติอย่างเป็นรูปธรรมตามเป้าประสงค์ และเป้าหมายที่ได้ตั้งไว้ ให้เกิดประสิทธิผลและบังเกิดผลดีต่อมหาวิทยาลัยการกีฬาแห่งชาติ วิทยาเขตสุพรรณบุรี



(นายสมชาย ประเสริฐศรี)

รองอธิการบดีมหาวิทยาลัยการกีฬาแห่งชาติประจำวิทยาเขตสุพรรณบุรี

บทสรุปสำหรับผู้บริหาร

มหาวิทยาลัยการกีฬาแห่งชาติ วิทยาเขตสุพรรณบุรี จัดทำแผนพัฒนามหาวิทยาลัยการกีฬาแห่งชาติ วิทยาเขตสุพรรณบุรี พ.ศ. ๒๕๖๑ - ๒๕๖๕ (ฉบับทบทวน) ประจำปีงบประมาณ พ.ศ. ๒๕๖๕ ให้สอดคล้องกับกฎหมาย นโยบาย ประเด็นการพัฒนา และแผนพัฒนาประเทศ ระดับต่าง ๆ ที่เกี่ยวข้อง ได้แก่ ประเด็นการพัฒนาชาติ ระยะ ๒๐ ปี (พ.ศ. ๒๕๖๐ - ๒๕๗๙) แผนพัฒนาเศรษฐกิจและสังคมแห่งชาติ ฉบับที่ ๑๒ พ.ศ. ๒๕๖๐ - ๒๕๖๔ แผนการศึกษาแห่งชาติ พ.ศ. ๒๕๖๐ - ๒๕๗๙ กรอบแผนอุดมศึกษา ระยะยาว ๑๕ ปี ฉบับที่ ๒ (พ.ศ. ๒๕๕๑ - ๒๕๖๕) แผนพัฒนาการกีฬาแห่งชาติ ฉบับที่ ๖ (พ.ศ. ๒๕๖๐ - ๒๕๖๔) นโยบายรัฐบาล (พลเอกประยุทธ์ จันทร์โอชา) ประเด็นการพัฒนากระทรวงการท่องเที่ยวและกีฬา ฉบับที่ ๔ (พ.ศ. ๒๕๖๐ - ๒๕๖๔) และยุทธศาสตร์สถาบันการพลศึกษา (มหาวิทยาลัยการกีฬาแห่งชาติ) พ.ศ. ๒๕๖๑ - ๒๕๖๕ หลักปรัชญาเศรษฐกิจพอเพียง และผลการดำเนินงานในรอบปีที่ผ่านมา รวมทั้งสอดคล้องกับสถานการณ์ความเปลี่ยนแปลงที่เกิดขึ้น เพื่อให้มหาวิทยาลัยการกีฬาแห่งชาติ วิทยาเขตสุพรรณบุรี มีเป้าหมายและแนวทางการดำเนินงานที่ชัดเจน รองรับการพัฒนาประเทศ รวมทั้งการดำเนินงานในช่วงระยะเวลา ๑ ปี ข้างหน้า

การจัดทำแผนปฏิบัติการประจำปีงบประมาณ พ.ศ. ๒๕๖๕ เกิดจากการมีส่วนร่วมของบุคลากรสายผู้สอน และสายสนับสนุนของมหาวิทยาลัยการกีฬาแห่งชาติ วิทยาเขตสุพรรณบุรี ร่วมกันระดมความคิดเห็น วิเคราะห์ สรุปประเด็น ดังนี้

สาระสำคัญของประเด็นพัฒนามหาวิทยาลัยการกีฬาแห่งชาติ วิทยาเขตสุพรรณบุรี พ.ศ. ๒๕๖๑ - ๒๕๖๕

ปรัชญา

“พลศึกษาและกีฬา พัฒนาคน พัฒนาสังคม”

วิสัยทัศน์

“เป็นสถาบันการศึกษาชั้นนำระดับประเทศด้านศาสตร์การกีฬา”

พันธกิจ

๑. ผลิตและพัฒนาบุคลากรด้านศาสตร์การกีฬา
๒. วิจัยและพัฒนาองค์ความรู้ นวัตกรรม ด้านศาสตร์การกีฬา
๓. บริการวิชาการแก่สังคม
๔. ทะนุบำรุงศิลปวัฒนธรรม การละเล่นพื้นบ้านและกีฬาไทย
๕. ส่งเสริมและพัฒนานักเรียนและนักศึกษาให้มีศักยภาพด้านกีฬาสูงสุดของแต่ละบุคคล

อัตลักษณ์

“ทักษะดี มีน้ำใจนักกีฬา พัฒนาสังคม”

เอกลักษณ์

“สถาบันการศึกษาด้านศาสตร์การกีฬา”

ค่านิยมองค์กร

SPORTS-U

S = Spirit

มีน้ำใจนักกีฬา

P = Professional

มีความเป็นมืออาชีพ

O = Opportunity

มีการให้โอกาส

R = Responsibility

มีความรับผิดชอบ

T = Teamwork

มีการทำงานเป็นทีม

S = Smart

มีบุคลิกภาพดี

U = Universality

มีความเป็นสากล

คติพจน์

“กยิราเจ กยิราถนั”

ทำอะไรทำจริง

ประเด็นการพัฒนา เป้าประสงค์ ตัวชี้วัด แนวทางการพัฒนา และแผนปฏิบัติการ



















ประเด็นการพัฒนา	เป้าประสงค์	ตัวชี้วัด	แนวทางการพัฒนา	แผนปฏิบัติการ
๑. การพัฒนาคุณภาพการจัดการศึกษา	พัฒนาคุณภาพการจัดการเรียนการสอนและสิ่งสนับสนุนการเรียนรู้ เพื่อผลิตบัณฑิตด้านศาสตร์การกีฬาที่มีศักยภาพตามคุณลักษณะที่พึงประสงค์และคุณภาพตามกรอบมาตรฐานคุณวุฒิระดับอุดมศึกษา แห่งชาติ รวมทั้งพัฒนาศักยภาพอาจารย์	๑. คุณภาพของบัณฑิตตามกรอบมาตรฐานคุณวุฒิระดับอุดมศึกษา แห่งชาติ ๒. ผลการดำเนินงานด้านการจัดสิ่งสนับสนุนการเรียนรู้ ๓. ผลการดำเนินงานการส่งเสริมและพัฒนาศักยภาพอาจารย์	๑.๑ การพัฒนาศักยภาพนักศึกษา ในศตวรรษ ที่ ๒๑ และตามกรอบมาตรฐานคุณวุฒิระดับอุดมศึกษา แห่งชาติ	๑.๑.๑ แผนการพัฒนาศักยภาพนักศึกษา ๑.๑.๒ แผนการประเมินคุณภาพหลักสูตร
			๑.๒ การพัฒนาสิ่งสนับสนุนการเรียนรู้	๑.๒.๑ แผนการจัดการหาสิ่งสนับสนุนการเรียนรู้
			๑.๓ การพัฒนาศักยภาพอาจารย์	๑.๓.๑ แผนการพัฒนาศักยภาพอาจารย์ด้านวิชาการและวิชาชีพ
๒. การพัฒนาด้านการวิจัยและนวัตกรรม	ผลงานวิจัยและนวัตกรรม ที่มีคุณภาพ เพื่อการนำเสนอ ตีพิมพ์ เผยแพร่ ในระดับชาติ นานาชาติ หรือนำไปใช้ประโยชน์	๑. จำนวนงบประมาณในการสนับสนุนการทำวิจัยและนวัตกรรม ๒. จำนวนงานวิจัยและนวัตกรรม ๓. คุณภาพของผลงานวิจัยและนวัตกรรมที่ได้นำเสนอ ตีพิมพ์ เผยแพร่ ในระดับชาติ นานาชาติ หรือนำไปใช้ประโยชน์	๒.๑ ส่งเสริม สนับสนุน และพัฒนาศักยภาพการทำวิจัยและนวัตกรรม	๒.๑.๑ การส่งเสริม สนับสนุน และพัฒนาศักยภาพการทำวิจัยและนวัตกรรม
			๒.๒ ส่งเสริม สนับสนุน การนำเสนอ ตีพิมพ์ เผยแพร่ ผลงานวิจัยและนวัตกรรมในระดับชาติ นานาชาติ หรือนำไปใช้ประโยชน์	๒.๒.๒ การส่งเสริม สนับสนุนการนำเสนอ ตีพิมพ์ เผยแพร่ผลงานวิจัยและนวัตกรรมในระดับชาติ นานาชาติ หรือนำไปใช้ประโยชน์

ประเด็นการพัฒนา	เป้าประสงค์	ตัวชี้วัด	แนวทางการพัฒนา	แผนปฏิบัติการ
๓. การบริการวิชาการแก่สังคม	การให้บริการอาคารสถานที่ อาคารสถานกีฬา สิ่งอำนวยความสะดวกทางการกีฬา และให้บริการด้านวิชาการแก่สังคมให้เป็นชุมชนที่เข้มแข็งและยั่งยืน	๑. จำนวนผู้รับบริการทางวิชาการ	๓.๑ การให้บริการอาคารสถานที่ และสิ่งอำนวยความสะดวกทางการกีฬาแก่ชุมชน	๓.๑.๑ การให้บริการด้านอาคารสถานที่ อาคารสถานกีฬา และสิ่งอำนวยความสะดวกทางการกีฬาแก่ชุมชน
		๒. จำนวนผู้ใช้บริการอาคารสถานที่		๓.๒ การให้บริการวิชาการแก่ชุมชน
๔. การทะนุบำรุงศิลปวัฒนธรรม การเล่นพื้นบ้าน และกีฬาไทย	การฟื้นฟู อนุรักษ์ เผยแพร่หรือวิจัยศิลปวัฒนธรรม การเล่นพื้นบ้าน และกีฬาไทย	๑. ระดับความสำเร็จของการดำเนินการตามระบบและกลไกการทะนุบำรุงศิลปวัฒนธรรม การเล่นพื้นบ้านและกีฬาไทย	๔.๑ พัฒนาระบบและกลไกการทะนุบำรุงศิลปวัฒนธรรม การเล่นพื้นบ้านและกีฬาไทย	๔.๑.๑ พัฒนาระบบและกลไกการทะนุบำรุงศิลปวัฒนธรรม การเล่นพื้นบ้านและกีฬาไทย
		๒. จำนวนกิจกรรม พื้นฟู อนุรักษ์ เผยแพร่หรือวิจัย ศิลปวัฒนธรรม การเล่นพื้นบ้านและกีฬาไทย	๔.๒ ส่งเสริมและสนับสนุนการฟื้นฟู อนุรักษ์และเผยแพร่ศิลปวัฒนธรรมการเล่นพื้นบ้านและกีฬาไทย	๔.๒.๑ ส่งเสริมและสนับสนุนการฟื้นฟู อนุรักษ์และเผยแพร่ศิลปวัฒนธรรมการเล่นพื้นบ้านและกีฬาไทย

ประเด็นการพัฒนา	เป้าประสงค์	ตัวชี้วัด	แนวทางการพัฒนา	แผนปฏิบัติการ
<p>๕. การพัฒนานักศึกษาให้มีศักยภาพด้านกีฬาสูงสุดของแต่ละบุคคล</p>	<p>การพัฒนานักศึกษาให้มีศักยภาพด้านกีฬาสูงสุดของแต่ละบุคคล</p>	<p>๑. จำนวนนักศึกษาที่ได้รับรางวัลจากการแข่งขันกีฬาในระดับชาติ</p> <p>๒. จำนวนนักศึกษาที่ได้รับรางวัลจากการแข่งขันกีฬาในระดับนานาชาติ</p>	<p>๕.๑ พัฒนาศักยภาพนักกีฬา</p>	<p>๕.๑.๑ ส่งเสริมสนับสนุนนักศึกษาเข้าร่วมการแข่งขันกีฬาในระดับชาติ หรือนานาชาติ</p> <p>๕.๑.๒ การพัฒนาเครือข่ายความร่วมมือทางด้านกีฬา</p>
		<p>๓. จำนวนนักศึกษาในศูนย์กีฬาที่ได้รับรางวัลในการแข่งขันกีฬาในระดับนานาชาติ</p> <p>๔. จำนวนเครือข่ายความร่วมมือทางด้านกีฬากับหน่วยงานภายนอก</p> <p>๕. จำนวนบุคลากรที่ได้รับการพัฒนาศักยภาพทางด้านการกีฬา และวิทยาศาสตร์การกีฬา</p>	<p>๕.๒ พัฒนาศักยภาพบุคลากรทางด้านกีฬาและวิทยาศาสตร์การกีฬา</p>	<p>๕.๒.๑ พัฒนาศักยภาพบุคลากรทางด้านการกีฬา และวิทยาศาสตร์การกีฬา</p>

ประเด็นการพัฒนา	เป้าประสงค์	ตัวชี้วัด	แนวทางการพัฒนา	แผนปฏิบัติการ
<p>๖. การพัฒนาคุณภาพการบริหารจัดการ</p>	<p>ระบบการบริหารจัดการที่ดีมีประสิทธิภาพตามหลักธรรมาภิบาล</p>	<p>๑. ผลการประเมินการปฏิบัติงานของหัวหน้าส่วนราชการและผู้ปฏิบัติงาน</p> <p>๒. ความสำเร็จของการดำเนินงานพัฒนาศักยภาพบุคลากร</p> <p>๓. ผลการดำเนินงานตามระบบควบคุมภายในและการบริหารความเสี่ยง</p> <p>๔. ผลการดำเนินงานการจัดการความรู้ (KM)</p> <p>๕. ผลการประเมินคุณภาพการจัดการศึกษาตามเกณฑ์การประกันคุณภาพการศึกษา</p> <p>๖. จำนวนหลักสูตรที่มีการวิเคราะห์ต้นทุนต่อหน่วย</p> <p>๗. ผลการดำเนินงานตามแผนประเด็นการพัฒนาและแผนปฏิบัติงานประจำปี</p> <p>๘. ผลการดำเนินงานทบทวนระบบการบริหารจัดการ</p>	<p>๖.๑ พัฒนาระบบและกลไกการบริหารจัดการ</p>	<p>๖.๑.๑ พัฒนาระบบและกลไกการบริหารจัดการ</p>
			<p>๖.๒ พัฒนาศักยภาพบุคลากร</p>	<p>๖.๒.๑ พัฒนาศักยภาพบุคลากรสายผู้สอนและสายสนับสนุน</p>
			<p>๖.๓ พัฒนาระบบและกลไกการประกันคุณภาพการศึกษา</p>	<p>๖.๓.๑ พัฒนาระบบการประกันคุณภาพการศึกษา</p>

สารบัญ

	หน้า
คำนำ	ก
บทสรุปสำหรับผู้บริหาร	ข
สารบัญ	ช
ส่วนที่ ๑ บทนำ	
 การจัดทำแผนปฏิบัติการประจำปี	๑
 หลักการในการจัดทำแผนปฏิบัติการประจำปี.....	๑
 วัตถุประสงค์ของการจัดทำแผนปฏิบัติการประจำปี.....	๑
 ขั้นตอนการจัดทำแผนปฏิบัติการประจำปี.....	๑
 คำอธิบายแบบฟอร์มการจัดทำแผนปฏิบัติการประจำปี.....	๒
 ปรัชญา วิสัยทัศน์ พันธกิจ เอกลักษณ์ อัตลักษณ์ ค่านิยมองค์กร คติพจน์.....	๓
 ประเด็นการพัฒนา เป้าประสงค์ ตัวชี้วัด แนวทางการพัฒนาและแผนปฏิบัติการ มหาวิทยาลัยการกีฬาแห่งชาติ วิทยาเขตสุพรรณบุรี พ.ศ. ๒๕๖๑-๒๕๖๕ (ฉบับทบทวน) ประจำปีงบประมาณ พ.ศ. ๒๕๖๕.....	๔
 สรุปประเด็นประเด็นการพัฒนา ตัวบ่งชี้ แนวทางการพัฒนา แผนปฏิบัติการ โครงการและ งบประมาณที่รองรับแผนพัฒนามหาวิทยาลัยการกีฬาแห่งชาติ วิทยาเขตสุพรรณบุรี ประจำปีงบประมาณ พ.ศ. ๒๕๖๕.....	๘
ส่วนที่ ๒ แผนปฏิบัติการประจำปีงบประมาณ พ.ศ. ๒๕๖๕	
 ประเด็นการพัฒนาที่ ๑ การพัฒนาคุณภาพการจัดการศึกษา.....	๑๐
 ประเด็นการพัฒนาที่ ๒ การพัฒนาด้านการวิจัยและนวัตกรรม.....	๑๕
 ประเด็นการพัฒนาที่ ๓ การบริการวิชาการแก่สังคม.....	๑๘
 ประเด็นการพัฒนาที่ ๔ การทะนุบำรุงศิลปวัฒนธรรม การละเล่นพื้นบ้านและกีฬาไทย	๒๐
 ประเด็นการพัฒนาที่ ๕ การพัฒนานักศึกษาให้มีศักยภาพด้านกีฬาสูงสุดของแต่ละบุคคล	๒๒
 ประเด็นการพัฒนาที่ ๖ การพัฒนาคุณภาพการบริหารจัดการ.....	๒๗
ภาคผนวก	
 โครงสร้างการบริหารมหาวิทยาลัยการกีฬาแห่งชาติ วิทยาเขตสุพรรณบุรี.....	๓๔
 ตารางแสดงความสอดคล้องระหว่างนโยบายและแผนพัฒนาประเทศกับประเด็นการพัฒนา	๓๕
 คำสั่งแต่งตั้งคณะกรรมการทบทวนยุทธศาสตร์มหาวิทยาลัยการกีฬาแห่งชาติ วิทยาเขตสุพรรณบุรี พ.ศ.๒๕๖๑ - ๒๕๖๕ ประจำปีงบประมาณ พ.ศ. ๒๕๖๔ และ จัดทำแผนปฏิบัติการราชการ ประจำปีงบประมาณ พ.ศ. ๒๕๖๕ (แก้ไข เพิ่มเติม).....	๓๖
 ขั้นตอนการทบทวนแผนปฏิบัติการ มหาวิทยาลัยการกีฬาแห่งชาติ วิทยาเขตสุพรรณบุรี พ.ศ. ๒๕๖๕.....	๔๐

๑. การจัดทำแผนปฏิบัติการประจำปี

การจัดทำแผนปฏิบัติการประจำปีของ มหาวิทยาลัยการกีฬาแห่งชาติ วิทยาเขตสุพรรณบุรีจะเป็นการวางแผนล่วงหน้า ๑ ปี ว่า มหาวิทยาลัยการกีฬาแห่งชาติ วิทยาเขตสุพรรณบุรีจะดำเนินการจัดทำโครงการ/กิจกรรมอะไรบ้าง มีวัตถุประสงค์หรือเป้าหมายอย่างไร เพื่อให้สอดคล้องกับแผนยุทธศาสตร์ มหาวิทยาลัยการกีฬาแห่งชาติ วิทยาเขตสุพรรณบุรี พ.ศ. ๒๕๖๑ - ๒๕๖๕ รวมทั้งงบประมาณที่ได้รับ และดำเนินการตามเป้าหมายของการบริหารภายใต้วิสัยทัศน์ของ มหาวิทยาลัยการกีฬาแห่งชาติ วิทยาเขตสุพรรณบุรีที่ว่า “เป็นสถาบันการศึกษาชั้นนำระดับประเทศด้านศาสตร์การกีฬา”

๒. หลักการในการจัดทำแผนปฏิบัติการประจำปี

- ๑) แผนปฏิบัติการประจำปีงบประมาณ พ.ศ. ๒๕๖๕ จะต้องตอบสนองและสอดคล้องกับแผนยุทธศาสตร์ มหาวิทยาลัยการกีฬาแห่งชาติ วิทยาเขตสุพรรณบุรี พ.ศ. ๒๕๖๑ - ๒๕๖๕
- ๒) แผนปฏิบัติการประจำปีงบประมาณ พ.ศ. ๒๕๖๕ ควรเป็นเครื่องมือในการเพิ่มประสิทธิภาพการบริหารงาน ทั้งในลักษณะงานประจำที่ต้องมีการประสานงานกับหน่วยงานทั้งภายในและภายนอก เน้นปฏิบัติการเชิงรุก
- ๓) แผนปฏิบัติการประจำปีงบประมาณ พ.ศ. ๒๕๖๕ นอกจากจะประกอบด้วยโครงการ/กิจกรรมต่าง ๆ แล้วควรใช้เป็นข้อมูลพื้นฐานในการขออนุมัติจัดสรรงบประมาณในปีต่อไป
- ๔) แผนปฏิบัติการควรกำหนดให้มีลักษณะยืดหยุ่นและมีกลไกในการปรับแก้ที่ชัดเจน
- ๕) แผนปฏิบัติการจะต้องสามารถกำหนดมอบหมายงานให้กับผู้ปฏิบัติงานที่เกี่ยวข้องได้อย่างมีประสิทธิภาพมากยิ่งขึ้น
- ๖) แผนปฏิบัติการควรมีความเป็นไปได้และใกล้เคียงกับการปฏิบัติจริงให้มากที่สุด

๓. วัตถุประสงค์ของการจัดทำแผนปฏิบัติการประจำปี

- ๑) เพื่อเป็นแนวทางการปฏิบัติงานของเจ้าหน้าที่ในระดับปฏิบัติการ และเป็นเครื่องมือในการบริหารและติดตามนโยบายการปฏิบัติงานของผู้บริหาร
- ๒) เพื่อเป็นเครื่องมือในการติดตามและประเมินผลการดำเนินงานในด้านต่าง ๆ ของหน่วยงาน รวมทั้งเป็นเครื่องมือในการติดตามแผนการใช้เงินงบประมาณที่ได้รับการจัดสรรในแต่ละปีงบประมาณ
- ๓) เพื่อเป็นกลไกในการเพิ่มประสิทธิภาพการปฏิบัติงานของแต่ละหน่วยงาน

๔. ขั้นตอนการจัดทำแผนปฏิบัติการประจำปี

- ๑) ประเมินผลการดำเนินงานในปีที่ผ่านมา เพื่อให้ทราบปัญหา/อุปสรรคที่ยังไม่ได้รับการแก้ไขและเพื่อเป็นแนวทางในการจัดทำแผนปฏิบัติการ
- ๒) ศึกษายุทธศาสตร์ เป้าประสงค์ กลยุทธ์/แนวทางการพัฒนาของมหาวิทยาลัยการกีฬาแห่งชาติ และภารกิจหลักของหน่วยงาน
- ๓) กำหนดและมอบหมายงานให้ผู้รับผิดชอบ จัดทำโครงการที่จะดำเนินงานในปีงบประมาณ
- ๔) กำหนดงบประมาณ วิธีการ/แนวทางปฏิบัติในแต่ละโครงการ
- ๕) ใช้แผนปฏิบัติการประจำปีของหน่วยงานในการดำเนินงาน และกำกับติดตามประเมินผลต่อไป

๕. คำอธิบายแบบฟอร์มการจัดทำแผนปฏิบัติการประจำปี

รายการ	คำอธิบาย
๑. ยุทธศาสตร์	: ระบุยุทธศาสตร์หน่วยงาน
๒. เป้าประสงค์	: ระบุเป้าประสงค์ของยุทธศาสตร์หน่วยงาน
๓. ตัวชี้วัดเชิงเป้าประสงค์	: ระบุตัวชี้วัดเชิงเป้าประสงค์ของยุทธศาสตร์หน่วยงาน
๔. กลยุทธ์/แนวทางการพัฒนา	: ระบุกลยุทธ์/แนวทางการพัฒนาหน่วยงาน
๕. โครงการ/กิจกรรม	: ระบุโครงการ/กิจกรรม ที่จะดำเนินการในปีงบประมาณ พ.ศ. ๒๕๖๕ ซึ่งต้องสอดคล้องกับกลยุทธ์/แนวทางการพัฒนาหน่วยงาน
๖. ตัวชี้วัด	: ระบุตัวชี้วัด ทั้งเชิงปริมาณ และเชิงคุณภาพของโครงการ/กิจกรรม
๗. เป้าหมาย	: ระบุค่าเป้าหมาย หน่วยนับ/จำนวน แต่ละโครงการให้ชัดเจน
๘. ความสอดคล้อง	: ระบุความสอดคล้องกับโครงการได้แก่ ยุทธศาสตร์มหาวิทยาลัยการกีฬา แห่งชาติ, ยุทธศาสตร์มหาวิทยาลัยการกีฬาแห่งชาติ วิทยาเขตสุพรรณบุรี พ.ศ. ๒๕๖๑-๒๕๖๕ และประกันคุณภาพการศึกษา
๙. ระยะเวลาดำเนินการ	: ช่วงเวลาของการดำเนินโครงการ/กิจกรรมซึ่งอยู่ระหว่างปีงบประมาณ พ.ศ. ๒๕๖๕
๑๐. สถานที่ดำเนินการ	: ระบุพื้นที่ดำเนินโครงการให้ชัดเจน
๑๑. งบประมาณ	: ระบุเงินงบประมาณและแหล่งงบประมาณที่ใช้ในการจัดทำโครงการ
๑๒. หน่วยงานที่รับผิดชอบ	: ระบุชื่อหน่วยงานที่รับผิดชอบให้ชัดเจน

๖. ปรัชญา วิสัยทัศน์ พันธกิจ เอกลักษณ์ อัตลักษณ์ ค่านิยมองค์กร คติพจน์

๖.๑ ปรัชญา

“พลศึกษาและกีฬา พัฒนาคน พัฒนาสังคม”

๖.๒ วิสัยทัศน์

“เป็นสถาบันการศึกษาชั้นนำระดับประเทศด้านศาสตร์การกีฬา”

๖.๓ พันธกิจ

- ๑) ผลิตและพัฒนาบุคลากรด้านศาสตร์การกีฬา
- ๒) วิจัยและพัฒนาองค์ความรู้ นวัตกรรม ด้านศาสตร์การกีฬา
- ๓) บริการวิชาการแก่สังคม
- ๔) ทะนุบำรุงศิลปวัฒนธรรม การละเล่นพื้นบ้านและกีฬาไทย
- ๕) ส่งเสริมและพัฒนานักเรียนและนักศึกษาให้มีศักยภาพด้านกีฬาสูงสุดของแต่ละบุคคล

๖.๔ เอกลักษณ์

“สถาบันการศึกษาด้านศาสตร์การกีฬา”

๖.๕ อัตลักษณ์

“ทักษะดี มีน้ำใจนักกีฬา พัฒนาสังคม” โดยกำหนดคำจำกัดความของอัตลักษณ์ไว้ดังนี้

- ๑) ทักษะดี หมายถึง การมีความรู้ความสามารถและมีทักษะในด้านวิชาชีพ
- ๒) มีน้ำใจนักกีฬา หมายถึง การเคารพต่อกฎระเบียบ การเป็นผู้นำและผู้ตามที่ดี รู้แพ้ รู้ชนะ รู้อภัย
- ๓) พัฒนาสังคม หมายถึง การมีจิตสาธารณะ ช่วยเหลือ ชี้นำ ป้องกัน และร่วมแก้ปัญหาของสังคม

๖.๖ ค่านิยมองค์กร

SPORTS-U

S = Spirit	มีน้ำใจนักกีฬา
P = Professional	มีความเป็นมืออาชีพ
O = Opportunity	มีการให้โอกาส
R = Responsibility	มีความรับผิดชอบ
T = Teamwork	มีการทำงานเป็นทีม
S = Smart	มีบุคลิกภาพดี
U = Universality	มีความเป็นสากล

๖.๗ คติพจน์

“กยิราเจ กยิราเถน” แปลว่า ทำอะไรทำจริง

๗. ประเด็นการพัฒนา เป้าประสงค์ ตัวชี้วัด และแนวทางการพัฒนามหาวิทยาลัยการกีฬาแห่งชาติ วิทยาเขตสุพรรณบุรี พ.ศ. ๒๕๖๑-๒๕๖๕ (ฉบับทบทวน)
ประจำปีงบประมาณ พ.ศ. ๒๕๖๕

ประเด็นยุทธศาสตร์ เป้าประสงค์ ตัวชี้วัด และกลยุทธ์

ประเด็นการพัฒนา	เป้าประสงค์	ตัวชี้วัด	แนวทางการพัฒนา	แผนปฏิบัติการ
๑. การพัฒนาคุณภาพการจัดการเรียนการสอนและการจัดการศึกษา	พัฒนาคุณภาพการจัดการเรียนการสอนและสิ่งสนับสนุนการเรียนรู้เพื่อผลิตบัณฑิตด้านศาสตร์การกีฬาที่มีศักยภาพตามคุณลักษณะที่พึงประสงค์และคุณภาพตามกรอบมาตรฐานคุณวุฒิระดับอุดมศึกษาแห่งชาติ รวมทั้งพัฒนาศักยภาพอาจารย์	๑. คุณภาพของบัณฑิตตามกรอบมาตรฐานคุณวุฒิระดับอุดมศึกษาแห่งชาติ ๒. ผลการดำเนินงานด้านการจัดสิ่งสนับสนุนการเรียนรู้ ๓. ผลการดำเนินงานการส่งเสริมและพัฒนาศักยภาพอาจารย์	๑.๑ การพัฒนาศักยภาพนักศึกษาในศตวรรษที่ ๒๑ และตามกรอบมาตรฐานคุณวุฒิระดับอุดมศึกษา แห่งชาติ	๑.๑.๑ แผนการพัฒนาศักยภาพนักศึกษา ๑.๑.๒ แผนการประเมินคุณภาพหลักสูตร
			๑.๒ การพัฒนาสิ่งสนับสนุนการเรียนรู้	๑.๒.๑ แผนการจัดการจัดหาสิ่งสนับสนุนการเรียนรู้
			๑.๓ การพัฒนาศักยภาพอาจารย์	๑.๓.๑ แผนการพัฒนาศักยภาพอาจารย์ด้านวิชาการและวิชาชีพ
๒. การพัฒนาด้านการวิจัยและนวัตกรรม	ผลงานวิจัยและนวัตกรรม ที่มีคุณภาพ เพื่อนำเสนอ ตีพิมพ์ เผยแพร่ ในระดับชาติ นานาชาติ หรือนำไปใช้ประโยชน์	๑. จำนวนงบประมาณในการสนับสนุนการทำวิจัยและนวัตกรรม ๒. จำนวนงานวิจัยและนวัตกรรม ๓. คุณภาพของผลงานวิจัยและนวัตกรรมที่ได้นำเสนอ ตีพิมพ์ เผยแพร่ ในระดับชาติ นานาชาติ หรือนำไปใช้ประโยชน์	๒.๑ ส่งเสริม สนับสนุน และพัฒนาศักยภาพการทำวิจัยและนวัตกรรม	๒.๑.๑ การส่งเสริม สนับสนุน และพัฒนาศักยภาพการทำวิจัยและนวัตกรรม
			๒.๒ ส่งเสริม สนับสนุน การนำเสนอ ตีพิมพ์ เผยแพร่ ผลงานวิจัยและนวัตกรรมในระดับชาติ นานาชาติ หรือนำไปใช้ประโยชน์	๒.๒.๒ การส่งเสริม สนับสนุนการนำเสนอ ตีพิมพ์ เผยแพร่ผลงานวิจัยและนวัตกรรมในระดับชาติ นานาชาติ หรือนำไปใช้ประโยชน์

ประเด็นการพัฒนา	เป้าประสงค์	ตัวชี้วัด	แนวทางการพัฒนา	แผนปฏิบัติการ
๓. การบริการวิชาการแก่สังคม	การให้บริการอาคารสถานที่ อาคารสถานกีฬา สิ่งอำนวยความสะดวกทางการกีฬา และให้บริการด้านวิชาการแก่สังคมให้เป็นชุมชนที่เข้มแข็งและยั่งยืน	๑. จำนวนผู้รับบริการทางวิชาการ ๒. จำนวนผู้ใช้บริการอาคารสถานที่ ๓. ผลการประเมินความพึงพอใจของผู้รับบริการทางวิชาการและอาคารสถานที่ ๔. ผลสำเร็จในการบริการวิชาการแก่ชุมชนเพื่อสร้างความเข้มแข็งและยั่งยืน	๓.๑ การให้บริการอาคารสถานที่ และสิ่งอำนวยความสะดวกทางการกีฬาแก่ชุมชน	๓.๑.๑ การให้บริการด้านอาคารสถานที่ อาคารสถานกีฬา และสิ่งอำนวยความสะดวกทางการกีฬาแก่ชุมชน
			๓.๒ การให้บริการวิชาการแก่ชุมชน	๓.๒.๑ การให้บริการด้านวิชาการแก่ชุมชน
๔. การทะนุบำรุงศิลปวัฒนธรรม การละเล่นพื้นบ้าน และกีฬาไทย	การฟื้นฟู อนุรักษ์ เผยแพร่หรือวิจัยศิลปวัฒนธรรม การละเล่นพื้นบ้าน และกีฬาไทย	๑. ระดับความสำเร็จของการดำเนินการตามระบบและกลไกการทะนุบำรุงศิลปวัฒนธรรม การละเล่นพื้นบ้านและกีฬาไทย ๒. จำนวนกิจกรรม ฟื้นฟู อนุรักษ์ เผยแพร่หรือวิจัย ศิลปวัฒนธรรม การละเล่นพื้นบ้านและกีฬาไทย	๔.๑ พัฒนาระบบและกลไกการทะนุบำรุงศิลปวัฒนธรรม การละเล่นพื้นบ้านและกีฬาไทย	๔.๑.๑ พัฒนาระบบและกลไกการทะนุบำรุงศิลปวัฒนธรรม การละเล่นพื้นบ้านและกีฬาไทย
			๔.๒ ส่งเสริมและสนับสนุนการฟื้นฟู อนุรักษ์และเผยแพร่ศิลปวัฒนธรรมการละเล่นพื้นบ้านและกีฬาไทย	๔.๒.๑ ส่งเสริมและสนับสนุนการฟื้นฟู อนุรักษ์และเผยแพร่ศิลปวัฒนธรรม การละเล่นพื้นบ้านและกีฬาไทย

ประเด็นการพัฒนา	เป้าประสงค์	ตัวชี้วัด	แนวทางการพัฒนา	แผนปฏิบัติการ
๕. การพัฒนานักศึกษาให้มีศักยภาพด้านกีฬาสูงสุดของแต่ละบุคคล	การพัฒนานักศึกษาให้มีศักยภาพด้านกีฬาสูงสุดของแต่ละบุคคล	๑. จำนวนนักศึกษาที่ได้รับรางวัลจากการแข่งขันกีฬาในระดับชาติ ๒. จำนวนนักศึกษาที่ได้รับรางวัลจากการแข่งขันกีฬาระดับนานาชาติ	๕.๑ พัฒนาศักยภาพนักกีฬา	๕.๑.๑ ส่งเสริมสนับสนุนนักศึกษาเข้าร่วมการแข่งขันกีฬาในระดับชาติ หรือนานาชาติ ๕.๑.๒ การพัฒนาเครือข่ายความร่วมมือทางด้านกีฬา
		๓. จำนวนนักศึกษาในศูนย์กีฬาที่ได้รับรางวัลในการแข่งขันกีฬาในระดับนานาชาติ ๔. จำนวนเครือข่ายความร่วมมือทางด้านกีฬากับหน่วยงานภายนอก ๕. จำนวนบุคลากรที่ได้รับการพัฒนาศักยภาพทางด้านการกีฬา และวิทยาศาสตร์การกีฬา	๕.๒ พัฒนาศักยภาพบุคลากรทางด้านการกีฬา และวิทยาศาสตร์การกีฬา	๕.๒.๑ พัฒนาศักยภาพบุคลากรทางด้านการกีฬา และวิทยาศาสตร์การกีฬา

ประเด็นการพัฒนา	เป้าประสงค์	ตัวชี้วัด	แนวทางการพัฒนา	แผนปฏิบัติการ
๖. การพัฒนาคุณภาพการบริหารจัดการ	ระบบการบริหารจัดการที่ดีมีประสิทธิภาพตามหลักธรรมาภิบาล	๑. ผลการประเมินการปฏิบัติงานของหัวหน้าส่วนราชการและผู้ปฏิบัติงาน ๒. ความสำเร็จของการดำเนินงานพัฒนาศักยภาพบุคลากร ๓. ผลการดำเนินงานตามระบบควบคุมภายในและการบริหารความเสี่ยง ๔. ผลการดำเนินงานการจัดการความรู้ (KM) ๕. ผลการประเมินคุณภาพการจัดการศึกษาตามเกณฑ์การประกันคุณภาพการศึกษา ๖. จำนวนหลักสูตรที่มีการวิเคราะห์ต้นทุนต่อหน่วย ๗. ผลการดำเนินงานตามแผนยุทธศาสตร์และแผนปฏิบัติงานประจำปี ๘. ผลการดำเนินงานทบทวนระบบการบริหารจัดการ	๖.๑ พัฒนาระบบและกลไกการบริหารจัดการ	๖.๑.๑ พัฒนาระบบและกลไกการบริหารจัดการ
			๖.๒ พัฒนาศักยภาพบุคลากร	๖.๒.๑ พัฒนาศักยภาพบุคลากรสายผู้สอนและสายสนับสนุน
			๖.๓ พัฒนาระบบและกลไกการประกันคุณภาพการศึกษา	๖.๓.๑ พัฒนาระบบการประกันคุณภาพการศึกษา

**สรุปประเด็นการพัฒนา ตัวบ่งชี้ แนวทางการพัฒนา แผนปฏิบัติการ โครงการและงบประมาณ
ที่รองรับแผนพัฒนามหาวิทยาลัยการกีฬาแห่งชาติ วิทยาเขตสุพรรณบุรี
ประจำปีงบประมาณ พ.ศ. ๒๕๖๕**

ประเด็นการพัฒนา	ตัวบ่งชี้	แนวทางการพัฒนา	แผนปฏิบัติการ	โครงการ	งบประมาณ (บาท)
๑. การพัฒนาคุณภาพการจัดการศึกษา	๓	๓	๔	๑๐	๖๑๕,๐๐๐
๒. การพัฒนาด้านการวิจัยและนวัตกรรม	๓	๒	๒	๓	๓๔๐,๐๐๐
๓. การบริการวิชาการแก่สังคม	๔	๒	๒	๒	๑๐๐,๐๐๐
๔. การทะนุบำรุงศิลปวัฒนธรรม การเล่นพื้นบ้านและกีฬาไทย	๒	๒	๒	๓	๑๘๕,๐๐๐
๕. การพัฒนานักศึกษาให้มีศักยภาพ ด้านกีฬาสูงสุดของแต่ละบุคคล	๕	๒	๓	๗	๒,๕๑๑,๕๐๐
๖. การพัฒนาคุณภาพการบริหารจัดการ	๘	๓	๓	๑๓	๑,๑๘๕,๐๐๐
รวม	๒๕	๑๔	๑๖	๓๘	๔,๙๕๖,๕๐๐

๒

ทั้งนี้ มหาวิทยาลัยการกีฬาแห่งชาติ วิทยาเขตสุพรรณบุรี ได้กำหนดรายละเอียดประเด็นการพัฒนา เป้าประสงค์ ตัวชี้วัด เป้าหมาย แนวทางการพัฒนา โครงการ หน่วยงานที่รับผิดชอบ และจำนวนงบประมาณที่ใช้รองรับแผนพัฒนามหาวิทยาลัยการกีฬาแห่งชาติ วิทยาเขตสุพรรณบุรี พ.ศ. ๒๕๖๑-๒๕๖๕ (ฉบับทบทวน) ประจำปีงบประมาณ พ.ศ. ๒๕๖๕ และแผนปฏิบัติการประจำปีงบประมาณ พ.ศ. ๒๕๖๕ ดังตารางต่อไปนี้

แผนปฏิบัติการประจำปีงบประมาณ พ.ศ. ๒๕๖๕
มหาวิทยาลัยการกีฬาแห่งชาติ วิทยาเขตสุพรรณบุรี

แผนปฏิบัติการประจำปีของมหาวิทยาลัยการกีฬาแห่งชาติ วิทยาเขตสุพรรณบุรี พ.ศ. ๒๕๖๕

ประเด็นการพัฒนาที่ ๑ การพัฒนาคุณภาพการจัดการศึกษา

เป้าประสงค์ พัฒนาคุณภาพการจัดการเรียนการสอนและสิ่งสนับสนุนการเรียนรู้เพื่อผลิตบัณฑิตด้านศาสตร์การกีฬาที่มีศักยภาพตามคุณลักษณะที่พึงประสงค์และคุณภาพตามกรอบมาตรฐานคุณวุฒิระดับอุดมศึกษาแห่งชาติ รวมทั้งพัฒนาศักยภาพอาจารย์

ตัวชี้วัดเป้าประสงค์

๑. คุณภาพของบัณฑิตตามกรอบมาตรฐานคุณวุฒิระดับอุดมศึกษาแห่งชาติ (ผลการประเมินคุณภาพของบัณฑิตฯ ๔.๐๐ ขึ้นไป)
๒. ผลการดำเนินงานด้านการจัดการเรียนการสอนและสิ่งสนับสนุนการเรียนรู้ (อยู่ในระดับ ดีมาก)
๓. ผลการดำเนินงานส่งเสริมและพัฒนาศักยภาพอาจารย์ (ผู้ผ่านการประเมินการพัฒนา ร้อยละ ๙๐)

แนวทางการพัฒนา ๑.๑ การพัฒนาศักยภาพนักศึกษาในศตวรรษที่ ๒๑ ตามกรอบมาตรฐานคุณวุฒิระดับอุดมศึกษาแห่งชาติ

แผนปฏิบัติการ ๑.๑.๑ แผนการพัฒนาศักยภาพนักศึกษา

ลำดับที่	โครงการ/กิจกรรม	ตัวชี้วัด	เป้าหมาย		ความสอดคล้อง		ระยะเวลาดำเนินการ												สถานที่ดำเนินการ	งบประมาณ (บาท)	หน่วยงานที่รับผิดชอบ
			หน่วยนับ	จำนวน	ประเด็นการพัฒนา	ประกันคุณภาพการศึกษา	ไตรมาสที่ ๑			ไตรมาสที่ ๒			ไตรมาสที่ ๓			ไตรมาสที่ ๔					
							ต.ค.	พ.ย.	ธ.ค.	ม.ค.	ก.พ.	มี.ค.	เม.ย.	พ.ค.	มิ.ย.	ก.ค.	ส.ค.	ก.ย.			
๑	โครงการพัฒนาศักยภาพนักศึกษา	เชิงปริมาณ จำนวนนักศึกษาที่ได้รับการพัฒนา	ร้อยละ	๑๐๐	๑	ระดับคณะ ๕.๒	√	√	√	√	√	√	√	√	√	√	√	√	วิทยาเขตสุพรรณบุรี	๖๐,๐๐๐	คณะ
		เชิงคุณภาพ นักศึกษาที่ผ่านเกณฑ์การพัฒนา	ร้อยละ	๙๐																	
๒	โครงการส่งเสริมสมรรถนะตามมาตรฐานวิชาชีพ	เชิงปริมาณ จำนวนนักศึกษาที่ได้รับการส่งเสริม	ร้อยละ	๑๐๐	๑	ระดับหลักสูตร ๓.๒	√	√	√	√	√	√	√	√	√	√	√	√	วิทยาเขตสุพรรณบุรี	๑๕๐,๐๐๐	คณะ
		เชิงคุณภาพ ความสำเร็จตามตัวบ่งชี้	ร้อยละ	๙๐																	

แนวทางการพัฒนา ๑.๑ การพัฒนาศักยภาพนักศึกษาในศตวรรษที่ ๒๑ ตามกรอบมาตรฐานคุณวุฒิระดับอุดมศึกษาแห่งชาติ (ต่อ)

แผนปฏิบัติการ ๑.๑.๑ แผนการพัฒนาศักยภาพนักศึกษา

ลำดับ ที่	โครงการ/กิจกรรม	ตัวชี้วัด	เป้าหมาย		ความสอดคล้อง		ระยะเวลาดำเนินการ												สถานที่ ดำเนินการ	งบ ประมาณ (บาท)	หน่วยงาน ที่รับผิดชอบ
			หน่วยนับ	จำนวน	ประเด็น การพัฒนา	ประกัน คุณภาพ การศึกษา	ไตรมาสที่ ๑			ไตรมาสที่ ๒			ไตรมาสที่ ๓			ไตรมาสที่ ๔					
							ต.ค.	พ.ย.	ธ.ค.	ม.ค.	ก.พ.	มี.ค.	เม.ย.	พ.ค.	มิ.ย.	ก.ค.	ส.ค.	ก.ย.			
๓	โครงการพัฒนา ทักษะภาษาอังกฤษ	เชิงปริมาณ จำนวนนักศึกษา	ร้อยละ	๑๐๐	๑	ตัวบ่งชี้ ๕.๑ ระดับ วิทยาเขต	√	√	√	√	√	√	√	√	√	√	√	√	วิทยาเขต สุพรรณบุรี	๕๐,๐๐๐	ฝ่ายวิชาการ
		เชิงคุณภาพ นักศึกษาที่ผ่านเกณฑ์ การพัฒนา	ร้อยละ	๙๐																	

แผนปฏิบัติการ ๑.๑.๒ แผนการประเมินคุณภาพหลักสูตร

ลำดับ ที่	โครงการ/กิจกรรม	ตัวชี้วัด	เป้าหมาย		ความสอดคล้อง		ระยะเวลาดำเนินการ												สถานที่ ดำเนินการ	งบ ประมาณ (บาท)	หน่วยงาน ที่รับผิดชอบ
			หน่วยนับ	จำนวน	ประเด็น การพัฒนา	ประกัน คุณภาพ การศึกษา	ไตรมาสที่ ๑			ไตรมาสที่ ๒			ไตรมาสที่ ๓			ไตรมาสที่ ๔					
							ต.ค.	พ.ย.	ธ.ค.	ม.ค.	ก.พ.	มี.ค.	เม.ย.	พ.ค.	มิ.ย.	ก.ค.	ส.ค.	ก.ย.			
๑	โครงการ บริหารงาน หลักสูตรและ แผนการเรียน	เชิงปริมาณ จำนวนหลักสูตร	หลักสูตร	๖	๑	ระดับ หลักสูตร ๕.๑					√	√	√	√					วิทยาเขต สุพรรณบุรี	๕,๐๐๐	ฝ่ายวิชาการ
		เชิงคุณภาพ ความสำเร็จของการ ประเมินคุณภาพ หลักสูตร	ร้อยละ	๑๐๐																	

แนวทางการพัฒนา ๑.๒ การพัฒนาสิ่งสนับสนุนการเรียนรู้

แผนปฏิบัติการ ๑.๒.๑ แผนการจัดหาสิ่งสนับสนุนการเรียนรู้

ลำดับที่	โครงการ/กิจกรรม	ตัวชี้วัด	เป้าหมาย		ความสอดคล้อง		ระยะเวลาดำเนินการ												สถานที่ดำเนินการ	งบประมาณ (บาท)	หน่วยงานที่รับผิดชอบ
			หน่วยนับ	จำนวน	ประเด็นการพัฒนา	ประกันคุณภาพการศึกษา	ไตรมาสที่ ๑			ไตรมาสที่ ๒			ไตรมาสที่ ๓			ไตรมาสที่ ๔					
							ต.ค.	พ.ย.	ธ.ค.	ม.ค.	ก.พ.	มี.ค.	เม.ย.	พ.ค.	มิ.ย.	ก.ค.	ส.ค.	ก.ย.			
๑	โครงการจัดหาสิ่งสนับสนุนการเรียนรู้	เชิงปริมาณ จำนวนหลักสูตร	หลักสูตร	๖	๑	ระดับหลักสูตร ๖.๑	√	√	√	√	√	√	√	√	√	√	√	√	วิทยาเขต สุพรรณบุรี	๖๐,๐๐๐	คณะ
		เชิงคุณภาพ ผลการประเมินความพึงพอใจของนักศึกษาและอาจารย์ต่อสิ่งสนับสนุนการเรียนรู้	ระดับคุณภาพ	ดีมาก																	
๒	โครงการพัฒนาแหล่งการเรียนรู้	เชิงปริมาณ จำนวนกิจกรรม	กิจกรรม	๑	๑	ระดับหลักสูตร ๖.๑	√	√	√	√	√	√	√	√	√	√	√	√	วิทยาเขต สุพรรณบุรี	๑๐๐,๐๐๐	ฝ่ายวิชาการ
		เชิงคุณภาพ ผลการประเมินความพึงพอใจของนักศึกษาต่อแหล่งการเรียนรู้	ระดับคุณภาพ	ดีมาก																	

แนวทางการพัฒนา ๑.๒ การพัฒนาสิ่งสนับสนุนการเรียนรู้
 แผนปฏิบัติการ ๑.๒.๑ แผนการจัดหาสิ่งสนับสนุนการเรียนรู้

ลำดับ ที่	โครงการ/ กิจกรรม	ตัวชี้วัด	เป้าหมาย		ความสอดคล้อง		ระยะเวลาดำเนินการ												สถานที่ ดำเนินการ	งบ ประมาณ (บาท)	หน่วยงาน ที่รับผิดชอบ
			หน่วย นับ	จำนวน	ประเด็น การพัฒนา	ประกัน คุณภาพ การศึกษา	ไตรมาสที่ ๑			ไตรมาสที่ ๒			ไตรมาสที่ ๓			ไตรมาสที่ ๔					
							ต.ค.	พ.ย.	ธ.ค.	ม.ค.	ก.พ.	มี.ค.	เม.ย.	พ.ค.	มิ.ย.	ก.ค.	ส.ค.	ก.ย.			
๓	โครงการจัดหา สื่อโสต ทัศนูปกรณ์ เพื่อการเรียน การสอน	เชิงปริมาณ จำนวน รายการสื่อ โสตทัศนูปกรณ์	รายการ	๑๐	๑	ระดับ หลักสูตร ๖.๑	√	√	√	√									วิทยาเขต สุพรรณบุรี	๕๐,๐๐๐	ฝ่ายวิชาการ
		เชิงคุณภาพ ระดับความพึง พอใจของ ผู้ใช้บริการ	ระดับ	ดีมาก																	
๔	โครงการ ส่งเสริม สนับสนุนการ สร้างนวัตกรรม	เชิงปริมาณ จำนวนชิ้นงาน	ชิ้นงาน	๖	๑	ระดับ วิทยาเขต ๑.๓	√	√	√	√	√	√	√	√	√	√	√	วิทยาเขต สุพรรณบุรี	๒๐,๐๐๐	ฝ่ายวิชาการ	
		เชิงคุณภาพ ผ่านการ พิจารณาจาก คณะกรรมการ	ร้อยละ	๑๐๐																	

แนวทางการพัฒนา ๑.๓ การพัฒนาศักยภาพอาจารย์

แผนปฏิบัติการ ๑.๓.๑ แผนการพัฒนาศักยภาพอาจารย์ด้านวิชาการและวิชาชีพ

ลำดับ ที่	โครงการ/กิจกรรม	ตัวชี้วัด	เป้าหมาย		ความสอดคล้อง		ระยะเวลาดำเนินการ												สถานที่ ดำเนินการ	งบ ประมาณ (บาท)	หน่วยงาน ที่รับผิดชอบ
			หน่วยนับ	จำนวน	ประเด็น การพัฒนา	ประกัน คุณภาพ การศึกษา	ไตรมาสที่ ๑				ไตรมาสที่ ๒			ไตรมาสที่ ๓			ไตรมาสที่ ๔				
							ต.ค.	พ.ย.	ธ.ค.	ม.ค.	ก.พ.	มี.ค.	เม.ย.	พ.ค.	มิ.ย.	ก.ค.	ส.ค.	ก.ย.			
๑	โครงการส่งเสริมและพัฒนาศักยภาพอาจารย์ด้านวิชาการและวิชาชีพ	เชิงปริมาณ จำนวนอาจารย์ ที่ได้รับการ พัฒนา	คน	๕๐	๑	ระดับ หลักสูตร ๔.๑			√	√	√	√	√						วิทยาเขต สุพรรณบุรี	๖๐,๐๐๐	คณะ
		เชิงคุณภาพ ผู้ผ่านการ ประเมิน การพัฒนา	ร้อยละ	๙๐																	
๒	โครงการพัฒนาศักยภาพอาจารย์ด้านการใช้ภาษาเพื่อการสื่อสาร	เชิงปริมาณ จำนวนอาจารย์ ที่ได้รับการ พัฒนา	คน	๕๐	๑	ระดับ หลักสูตร ๔.๑			√	√	√	√	√						วิทยาเขต สุพรรณบุรี	๖๐,๐๐๐	คณะ
		เชิงคุณภาพ ผู้ผ่านการ ประเมิน การพัฒนา	ร้อยละ	๙๐																	

ประเด็นการพัฒนาที่ ๒ การพัฒนาด้านการวิจัยและนวัตกรรม

เป้าประสงค์ ผลงานวิจัยและนวัตกรรม ที่มีคุณภาพ เพื่อการนำเสนอ ตีพิมพ์ เผยแพร่ ในระดับชาติ นานาชาติ หรือนำไปใช้ประโยชน์

ตัวชี้วัดเป้าประสงค์

๑. จำนวนงบประมาณในการสนับสนุน การทำวิจัยและนวัตกรรม (งบประมาณเพิ่มขึ้น ร้อยละ ๑๕)
๒. จำนวนงานวิจัยและนวัตกรรม (๑๐ เรื่อง)
๓. คุณภาพของผลงานวิจัยและนวัตกรรมที่ได้นำเสนอ ตีพิมพ์ เผยแพร่ ในระดับชาติ นานาชาติ หรือนำไปใช้ประโยชน์ (งานวิจัย ๖ เรื่อง นวัตกรรม ๑ ชิ้นงาน)

แนวทางการพัฒนา ๒.๑. ส่งเสริม สนับสนุน และพัฒนาศักยภาพการทำวิจัยและนวัตกรรม

แผนปฏิบัติการ ๒.๑.๑ การส่งเสริม สนับสนุน และพัฒนาศักยภาพการทำวิจัยและนวัตกรรม

ลำดับ ที่	โครงการ/กิจกรรม	ตัวชี้วัด	เป้าหมาย		ความสอดคล้อง		ระยะเวลาดำเนินการ										สถานที่ ดำเนินการ	งบ ประมาณ (บาท)	หน่วยงาน ที่รับผิดชอบ			
			หน่วย นับ	จำนวน	ประเด็น การพัฒนา	ประกัน คุณภาพ การศึกษา	ไตรมาสที่ ๑				ไตรมาสที่ ๒			ไตรมาสที่ ๓						ไตรมาสที่ ๔		
							ต.ค.	พ.ย.	ธ.ค.	ม.ค.	ก.พ.	มี.ค.	เม.ย.	พ.ค.	มิ.ย.	ก.ค.				ส.ค.	ก.ย.	
๑	โครงการส่งเสริม สนับสนุน งบประมาณ ในการทำวิจัย และนวัตกรรม ของอาจารย์	เชิงปริมาณ งบประมาณใน การสนับสนุน การทำวิจัย/ นวัตกรรม เพิ่มขึ้น	ร้อยละ	๑๕	๒	ระดับคณะ ๕.๓, ๕.๔, ๕.๕ ระดับ วิทยาเขต ๕.๒, ๕.๓, ๕.๔, ๗.๒	√	√	√	√	√	√	√	√	√	√	√	√	มหาวิทยาลัย การกีฬา แห่งชาติ วิทยาเขต สุพรรณบุรี	๒๕๐,๐๐๐	- ฝ่ายวิจัยและ ประกันคุณภาพ การศึกษา - งานวิจัยและ ประกันคุณภาพ การศึกษา ๓ คณะ	
		เชิงคุณภาพ จำนวนงานวิจัย/ นวัตกรรม ที่ได้รับทุน สนับสนุน งบประมาณ	เรื่อง	๖																		

แนวทางการพัฒนา ๒.๑. ส่งเสริม สนับสนุน และพัฒนาศักยภาพการทำวิจัยและนวัตกรรม (ต่อ)

แผนปฏิบัติการ ๒.๑.๑ การส่งเสริม สนับสนุน และพัฒนาศักยภาพการทำวิจัยและนวัตกรรม (ต่อ)

ลำดับ ที่	โครงการ/กิจกรรม	ตัวชี้วัด	เป้าหมาย		ความสอดคล้อง		ระยะเวลาดำเนินการ												สถานที่ ดำเนินการ	งบ ประมาณ (บาท)	หน่วยงาน ที่รับผิดชอบ		
			หน่วยนับ	จำนวน	ประเด็น การพัฒนา	ประกัน คุณภาพ การศึกษา	ไตรมาสที่ ๑			ไตรมาสที่ ๒			ไตรมาสที่ ๓			ไตรมาสที่ ๔							
							ต.ค.	พ.ย.	ธ.ค.	ม.ค.	ก.พ.	มี.ค.	เม.ย.	พ.ค.	มิ.ย.	ก.ค.	ส.ค.	ก.ย.					
๒	โครงการพัฒนาศักยภาพด้านการวิจัยและนวัตกรรมของอาจารย์	เชิงปริมาณ จำนวน อาจารย์ เชิงคุณภาพ อาจารย์ที่ ผ่านการ พัฒนา	ร้อยละ	๑๐๐	๒	ระดับคณะ ๒.๑, ๒.๒, ๕.๓ ระดับ วิทยาเขต ๒.๑, ๒.๒, ๕.๒, ๕.๓, ๕.๔, ๗.๒			√	√	√	√									มหาวิทยาลัย การกีฬา แห่งชาติ วิทยาเขต สุพรรณบุรี	๖๐,๐๐๐	- ฝ่ายวิจัย และประกัน คุณภาพ การศึกษา

แนวทางการพัฒนา ๒.๒ ส่งเสริม สนับสนุนการนำเสนอ ตีพิมพ์ เผยแพร่ผลงานวิจัยและนวัตกรรมในระดับชาติ นานาชาติ หรือนำไปใช้ประโยชน์

แผนปฏิบัติการ ๒.๒.๒ การส่งเสริม สนับสนุนการนำเสนอ ตีพิมพ์ เผยแพร่ผลงานวิจัยและนวัตกรรมในระดับชาติ นานาชาติ หรือนำไปใช้ประโยชน์

ลำดับ ที่	โครงการ/กิจกรรม	ตัวชี้วัด	เป้าหมาย		ความสอดคล้อง		ระยะเวลาดำเนินการ												สถานที่ ดำเนินการ	งบ ประมาณ (บาท)	หน่วยงาน ที่รับผิดชอบ
			หน่วย นับ	จำนวน	ประเด็น การพัฒนา	ประกัน คุณภาพ การศึกษา	ไตรมาสที่ ๑			ไตรมาสที่ ๒			ไตรมาสที่ ๓			ไตรมาสที่ ๔					
							ต.ค.	พ.ย.	ธ.ค.	ม.ค.	ก.พ.	มี.ค.	เม.ย.	พ.ค.	มิ.ย.	ก.ค.	ส.ค.	ก.ย.			
๑	โครงการส่งเสริม สนับสนุนการนำ เสนอ ตีพิมพ์ เผยแพร่ผลงานวิจัยและ นวัตกรรมในระดับชาติ นานาชาติหรือนำไปใช้ ประโยชน์ ของอาจารย์	เชิงปริมาณ จำนวน งานวิจัย/ นวัตกรรม	เรื่อง	๖/๓	๒	ระดับคณะ ๒.๑, ๒.๒, ระดับ วิทยาเขต ๒.๑, ๒.๒,	√	√	√	√	√	√	√	√	√	√	√	√	มกช.สพ.	๓๐,๐๐๐	- ฝ่ายวิจัยและ ประกัน คุณภาพ การศึกษา - งานวิจัยและ ประกัน คุณภาพ การศึกษา ๓ คณะ
		เชิงคุณภาพ งานวิจัยที่ได้รับ การนำเสนอ ตีพิมพ์ เผยแพร่ ในระดับชาติ นานาชาติ หรือนำไปใช้ ประโยชน์ที่มีค่า น้ำหนัก ๐.๒ ขึ้นไป	เรื่อง	๖			√	√	√	√	√	√	√	√	√	√					
		เชิงคุณภาพ นวัตกรรมที่ นำเสนอใน ระดับชาติ นานาชาติ หรือ นำไปใช้ ประโยชน์	ชิ้นงาน	๑			√	√	√	√	√	√	√	√	√	√					

ประเด็นการพัฒนาที่ ๓ การบริการวิชาการแก่สังคม

เป้าประสงค์ การให้บริการอาคารสถานที่ อาคารสถานกีฬา สิ่งอำนวยความสะดวกทางการกีฬา และการให้บริการด้านวิชาการแก่สังคมให้เป็นชุมชนที่เข้มแข็งและยั่งยืน
ตัวชี้วัดเป้าประสงค์

๑. จำนวนผู้รับบริการทางวิชาการ (จำนวน ๓๒,๔๐๐ คน)
๒. จำนวนผู้ใช้บริการอาคารสถานที่ (จำนวน ๙๘,๔๐๐ คน)
๓. ผลการประเมินความพึงพอใจของผู้รับบริการทางวิชาการและอาคารสถานที่ (คะแนนเฉลี่ยไม่ต่ำกว่า ๓.๕๑)
๔. ผลสำเร็จในการบริการวิชาการแก่ชุมชนเพื่อสร้างความเข้มแข็งและยั่งยืน (อย่างน้อย ๑ ชุมชน)

แนวทางการพัฒนา ๓.๑ การให้บริการอาคารสถานที่และสิ่งอำนวยความสะดวกทางการกีฬาแก่ชุมชน

แผนปฏิบัติการ ๓.๑.๑ การให้บริการด้านอาคารสถานที่และสิ่งอำนวยความสะดวกทางการกีฬาแก่ชุมชน

ลำดับ ที่	โครงการ/กิจกรรม	ตัวชี้วัด	เป้าหมาย		ความสอดคล้อง		ระยะเวลาดำเนินการ												สถานที่ ดำเนินการ	งบ ประมาณ (บาท)	หน่วยงาน ที่รับผิดชอบ	
			หน่วย นับ	จำนวน	ประเด็น การพัฒนา	ประกัน คุณภาพ การศึกษา	ไตรมาสที่ ๑				ไตรมาสที่ ๒			ไตรมาสที่ ๓			ไตรมาสที่ ๔					
							ต.ค.	พ.ย.	ธ.ค.	ม.ค.	ก.พ.	มี.ค.	เม.ย.	พ.ค.	มิ.ย.	ก.ค.	ส.ค.	ก.ย.				
๑.	โครงการให้บริการอาคารสถานที่และสิ่งอำนวยความสะดวกทางการกีฬาแก่ชุมชน	เชิงปริมาณ จำนวน ผู้ใช้บริการ	คน	๙๘,๔๐๐	๓	ระดับวิทยา เขต ม.๓ ตบช.๓.๑	✓	✓	✓	✓	✓	✓	✓	✓	✓	✓	✓	✓	✓	วิทยาเขต สุพรรณบุรี	๕๐,๐๐๐	ฝ่ายบริหาร
		เชิงคุณภาพ ผลการประเมิน ความพึงพอใจ ของผู้ใช้บริการ	คะแนน เฉลี่ย	ไม่ต่ำกว่า ๓.๕๑																		

แนวทางการพัฒนา ๓.๒ การให้บริการวิชาการและวิชาชีพแก่ชุมชน

แผนปฏิบัติการ ๓.๒.๑ การให้บริการด้านวิชาการและวิชาชีพแก่ชุมชน

ลำดับ ที่	โครงการ/กิจกรรม	ตัวชี้วัด	เป้าหมาย		ความสอดคล้อง		ระยะเวลาดำเนินการ												สถานที่ ดำเนินการ	งบ ประมาณ (บาท)	หน่วยงาน ที่รับผิดชอบ	
			หน่วยนับ	จำนวน	ประเด็น การ พัฒนา	ประกัน คุณภาพ การศึกษา	ไตรมาสที่ ๑			ไตรมาสที่ ๒			ไตรมาสที่ ๓			ไตรมาสที่ ๔						
							ต.ค.	พ.ย.	ธ.ค.	ม.ค.	ก.พ.	มี.ค.	เม.ย.	พ.ค.	มิ.ย.	ก.ค.	ส.ค.	ก.ย.				
๑.	โครงการบริการ วิชาการแก่ชุมชน	เชิงปริมาณ - จำนวนชุมชน ผู้รับบริการ - จำนวน ผู้รับบริการ	ชุมชน คน	๑ ๓๒,๔๐๐	๓	ระดับ วิทยาเขต ม.๓ ตบช.๓.๒						✓							ชุมชนใน จังหวัด สุพรรณบุรี	๕๐,๐๐๐	ฝ่ายกิจการ นักศึกษาและ กิจการพิเศษ	
		เชิงคุณภาพ - ผลสำเร็จของ ชุมชนที่ได้รับ การพัฒนาให้ มีความเข้มแข็ง และยั่งยืน - ผลการประเมิน ความพึงพอใจ ของผู้รับบริการ	คะแนน เฉลี่ย	ไม่ต่ำกว่า ๓.๕๑																		
			คะแนน เฉลี่ย	ไม่ต่ำกว่า ๓.๕๑																		

ประเด็นการพัฒนาที่ ๔ การทะนุบำรุงศิลปวัฒนธรรมการเล่นพื้นบ้านและกีฬาไทย

การฟื้นฟู อนุรักษ์ เผยแพร่หรือวิจัย ศิลปวัฒนธรรม การเล่นพื้นบ้านและกีฬาไทย

ตัวชี้วัดเป้าประสงค์

๑. ระดับความสำเร็จของการดำเนินการตามระบบและกลไกการทะนุบำรุงศิลปวัฒนธรรม การเล่นพื้นบ้านและกีฬาไทย (๖ ข้อ)

๒. จำนวนกิจกรรม ฟื้นฟู อนุรักษ์ เผยแพร่หรือวิจัย ศิลปวัฒนธรรม การเล่นพื้นบ้านและกีฬาไทย (๘)

แนวทางการพัฒนา ๔.๑ พัฒนาระบบและกลไกการทะนุบำรุงศิลปวัฒนธรรมการเล่นพื้นบ้านและกีฬาไทย

แผนปฏิบัติการ ๔.๑.๑ การดำเนินการระบบและกลไกการทะนุบำรุงศิลปวัฒนธรรม การเล่น พื้นบ้านและกีฬาไทย

ลำดับ ที่	โครงการ/กิจกรรม	ตัวชี้วัด	เป้าหมาย		ความสอดคล้อง		ระยะเวลาดำเนินการ												สถานที่ ดำเนินการ	งบ ประมาณ (บาท)	หน่วยงาน ที่รับผิดชอบ
			หน่วย นับ	จำนวน	ประเด็น การ พัฒนา	ประกัน คุณภาพ การศึกษา	ไตรมาสที่ ๑			ไตรมาสที่ ๒			ไตรมาสที่ ๓			ไตรมาสที่ ๔					
							ต.ค.	พ.ย.	ธ.ค.	ม.ค.	ก.พ.	มี.ค.	เม.ย.	พ.ค.	มิ.ย.	ก.ค.	ส.ค.	ก.ย.			
๑	โครงการพัฒนาระบบและกลไกการทะนุบำรุงศิลปวัฒนธรรมการเล่นพื้นบ้านและกีฬาไทย	เชิงปริมาณระบบและกลไกฯ เชิงคุณภาพระดับความสำเร็จของการดำเนินการตามระบบและกลไกการทะนุบำรุงศิลปวัฒนธรรมการเล่นพื้นบ้านและกีฬาไทย	ระบบ	๑	๔	ตัวบ่งชี้ที่ ๔.๑ ตัวบ่งชี้ที่ ๕.๕ บ่งชี้ที่ ๕.๗	√						√						วิทยาเขตสุพรรณบุรี	๑๐,๐๐๐	ฝ่ายกิจการนักศึกษาและกิจการพิเศษ

แนวทางการพัฒนา ๔.๒ ส่งเสริมและสนับสนุน การฟื้นฟู อนุรักษ์และเผยแพร่ศิลปวัฒนธรรมการเล่นพื้นบ้านและกีฬาไทย

แผนปฏิบัติการ ๔.๒.๑ การดำเนินกิจกรรมฟื้นฟู อนุรักษ์และเผยแพร่ ศิลปวัฒนธรรมและความเป็นไทย ด้านการเล่นพื้นบ้านและ กีฬาไทย

ลำดับ ที่	โครงการ/กิจกรรม	ตัวชี้วัด	เป้าหมาย		ความสอดคล้อง		ระยะเวลาดำเนินการ												สถานที่ ดำเนินการ	งบ ประมาณ (บาท)	หน่วยงาน ที่รับผิดชอบ
			หน่วย นับ	จำนวน	ประเด็น การ พัฒนา	ประกัน คุณภาพ การศึกษา	ไตรมาสที่ ๑			ไตรมาสที่ ๒			ไตรมาสที่ ๓			ไตรมาสที่ ๔					
							ต.ค.	พ.ย.	ธ.ค.	ม.ค.	ก.พ.	มี.ค.	เม.ย.	พ.ค.	มิ.ย.	ก.ค.	ส.ค.	ก.ย.			
๑	โครงการส่งเสริมและสนับสนุนการฟื้นฟู อนุรักษ์และเผยแพร่ ศิลปวัฒนธรรมและความเป็นไทย (การเข้าร่วมการแสดง ยุทธหัตถ์เทิดพระเกียรติองค์ สมเด็จพระนเรศวรมหาราช) และกิจกรรมวันสำคัญต่าง ๆ)	เชิงปริมาณ ผู้เข้าร่วม กิจกรรม	คน	๓๐๐	๔	ตัวบ่งชี้ที่ ๔.๑ ตัว บ่งชี้ที่ ๕.๕ บ่งชี้ที่ ๕.๗				√			√					วิทยาเขต สุพรรณบุรี	๒๕,๐๐๐	แผนกอนุรักษ์/ ฝ่ายกิจการ นักศึกษาและ กิจการพิเศษ/ แผนกอนุรักษ์ ทั้ง ๓ คณะ	
		เชิงคุณภาพ ผลการประเมิน ความพึงพอใจ	คะแนน เฉลี่ย	๓.๕๑																	
๒	โครงการส่งเสริมและสนับสนุน การฟื้นฟู อนุรักษ์และเผยแพร่ ศิลปวัฒนธรรมการเล่น พื้นบ้านและกีฬาไทย	เชิงปริมาณ ผู้เข้าอบรม	คน	๒๔๐	๔	ตัวบ่งชี้ที่ ๔.๑ ตัว บ่งชี้ที่ ๕.๕ บ่งชี้ที่ ๕.๗				√	√		√		√			วิทยาเขต สุพรรณบุรี	๑๕๐,๐๐๐	คณะ	
		เชิงคุณภาพ ผ่านการ ประเมินความรู้ ความเข้าใจ	ร้อยละ	๘๐																	

ประเด็นการพัฒนาที่ ๕ การพัฒนานักศึกษาให้มีศักยภาพด้านกีฬาสูงสุดของแต่ละบุคคล

เป้าประสงค์ การพัฒนานักศึกษาให้มีศักยภาพด้านกีฬาสูงสุดของแต่ละบุคคล

ตัวชี้วัดเป้าประสงค์

๑. จำนวนนักศึกษาที่ได้รับรางวัลจากการแข่งขันกีฬาในระดับชาติ (ร้อยละ ๔๐)
๒. จำนวนนักศึกษาที่ได้รับรางวัลจากการแข่งขันกีฬาระดับนานาชาติ (ร้อยละ ๑๐)
๓. จำนวนนักศึกษาศูนย์กีฬาที่ได้รับรางวัลในการแข่งขันกีฬาระดับนานาชาติ (ร้อยละ ๔๐)
๔. จำนวนเครือข่ายความร่วมมือทางด้านกีฬากับหน่วยงานภายนอก (อย่างน้อย ๒ หน่วยงาน)
๕. จำนวนบุคลากรที่ได้รับการพัฒนาศักยภาพทางการกีฬา และวิทยาศาสตร์การกีฬา (ร้อยละ ๑๐)

แนวทางการพัฒนา ๕.๑ พัฒนาศักยภาพนักกีฬา

แผนปฏิบัติการ ๕.๑.๑ ส่งเสริมสนับสนุนนักศึกษาเข้าร่วมการแข่งขันกีฬาในระดับชาติ หรือนานาชาติ

ลำดับ ที่	โครงการ/กิจกรรม	ตัวชี้วัด	เป้าหมาย		ความสอดคล้อง		ระยะเวลาดำเนินการ										สถานที่ ดำเนินการ	งบประมาณ (บาท)	หน่วยงาน ที่รับผิดชอบ							
			หน่วยนับ	จำนวน	ประเด็น การพัฒนา	ประกัน คุณภาพ การศึกษา	ไตรมาสที่ ๑				ไตรมาสที่ ๒			ไตรมาสที่ ๓						ไตรมาสที่ ๔						
							ต.ค.	พ.ย.	ธ.ค.	ม.ค.	ก.พ.	มี.ค.	เม.ย.	พ.ค.	มิ.ย.	ก.ค.				ส.ค.	ก.ย.					
๑	โครงการส่งเสริมสนับสนุน นักศึกษาเข้าร่วมการแข่งขันกีฬาในระดับชาติหรือนานาชาติ	เชิงปริมาณ จำนวนนักศึกษาที่เข้าร่วมโครงการ เชิงคุณภาพ จำนวนนักศึกษาที่ได้รับรางวัล - ระดับชาติ - นานาชาติ	คน	๒๗๐	๕	ตั้งปั่งชี้ ๖.๑-๖.๓	√	√	√															วิทยาเขต สุพรรณบุรี	๓๐๐,๐๐๐	ฝ่ายพัฒนา กีฬา

แนวทางการพัฒนา ๕.๑ พัฒนาศักยภาพนักกีฬา (ต่อ)

แผนปฏิบัติการ ๕.๑.๑ ส่งเสริมสนับสนุนนักศึกษาเข้าร่วมการแข่งขันกีฬาในระดับชาติ หรือนานาชาติ

ลำดับ ที่	โครงการ/กิจกรรม	ตัวชี้วัด	เป้าหมาย		ความสอดคล้อง		ระยะเวลาดำเนินการ												สถานที่ ดำเนินการ	งบประมาณ (บาท)	หน่วยงาน ที่รับผิดชอบ
			หน่วยนับ	จำนวน	ประเด็น การพัฒนา	ประกัน คุณภาพ การศึกษา	ไตรมาสที่ ๑			ไตรมาสที่ ๒			ไตรมาสที่ ๓			ไตรมาสที่ ๔					
							ต.ค.	พ.ย.	ธ.ค.	ม.ค.	ก.พ.	มี.ค.	เม.ย.	พ.ค.	มิ.ย.	ก.ค.	ส.ค.	ก.ย.			
๒	โครงการพัฒนากีฬามหาวิทยาลัยการกีฬาแห่งชาติสำหรับวิทยาเขต	เชิงปริมาณ จำนวนนักศึกษาที่เข้าร่วมโครงการ (๓ ชนิดกีฬา)	คน	๓๐	๕	ตั้งปั่งชี้ ๖.๑-๖.๓	√	√	√									วิทยาเขต สุพรรณบุรี	๙๙๑,๕๐๐	ฝ่ายพัฒนากีฬา	
		เชิงคุณภาพ จำนวนนักศึกษาในศูนย์กีฬาที่ได้รับรางวัลจากการแข่งขันกีฬาในระดับชาติหรือนานาชาติ	ร้อยละ	๔๐																	
๓	โครงการส่งเสริมสนับสนุน นักศึกษาเข้าร่วมการแข่งขันกีฬามหาวิทยาลัยการกีฬาแห่งชาติและกีฬามหาวิทยาลัยแห่งประเทศไทย	เชิงปริมาณ จำนวนนักศึกษาที่เข้าร่วมการแข่งขัน	คน	๒๗๐	๕	ตั้งปั่งชี้ ๖.๑-๖.๓	√	√	√									วิทยาเขต สุพรรณบุรี	๕๕๐,๐๐๐	ฝ่ายพัฒนากีฬา	
		เชิงคุณภาพ จำนวนนักศึกษาที่ได้รับรางวัล	ร้อยละ	๔๐																	

แนวทางการพัฒนา ๕.๑ พัฒนาศักยภาพนักกีฬา (ต่อ)

แผนปฏิบัติการ ๕.๑.๑ ส่งเสริมสนับสนุนนักศึกษาเข้าร่วมการแข่งขันกีฬาในระดับชาติ หรือนานาชาติ

ลำดับ ที่	โครงการ/กิจกรรม	ตัวชี้วัด	เป้าหมาย		ความสอดคล้อง		ระยะเวลาดำเนินการ												สถานที่ ดำเนินการ	งบประมาณ (บาท)	หน่วยงาน ที่รับผิดชอบ
			หน่วยนับ	จำนวน	ประเด็น การพัฒนา	ประกัน คุณภาพ การศึกษา	ไตรมาสที่ ๑			ไตรมาสที่ ๒			ไตรมาสที่ ๓			ไตรมาสที่ ๔					
							ต.ค.	พ.ย.	ธ.ค.	ม.ค.	ก.พ.	มี.ค.	เม.ย.	พ.ค.	มิ.ย.	ก.ค.	ส.ค.	ก.ย.			
๔	โครงการจ้าง ผู้เชี่ยวชาญกีฬา (ในประเทศและ ต่างประเทศ)	เชิงปริมาณ จำนวนผู้เชี่ยวชาญ กีฬา (ในประเทศ และต่างประเทศ)	คน	๔	๕	ตั้งบ่งชี้ ๖.๑-๖.๓	√	√	√										วิทยาเขต สุพรรณบุรี	๕๔๐,๐๐๐	ฝ่ายพัฒนา กีฬา
		เชิงคุณภาพ จำนวนนักศึกษาที่ ได้รับรางวัลจาก การแข่งขันกีฬา	อันดับ ผลการ แข่งขัน	๑-๓																	
๕	โครงการจัดหา อุปกรณ์และ สิ่งอำนวยความสะดวก สะดวกในการ ฝึกซ้อมและแข่งขัน กีฬา	เชิงปริมาณ จำนวนรายการ อุปกรณ์ที่จัดหา	ชนิดอุปกรณ์ กีฬา	๓๒	๕	ตั้งบ่งชี้ ๖.๑-๖.๓	√	√	√									วิทยาเขต สุพรรณบุรี	๑๐๐,๐๐๐	ฝ่ายพัฒนา กีฬา	
		เชิงคุณภาพ ความพึงพอใจ	ค่าเฉลี่ย	๓.๕๑																	

แนวทางการพัฒนา ๕.๑ พัฒนาศักยภาพนักกีฬา (ต่อ)

แผนปฏิบัติการ ๕.๑.๒ การพัฒนาเครือข่ายความร่วมมือทางด้านกีฬา

ลำดับ ที่	โครงการ/กิจกรรม	ตัวชี้วัด	เป้าหมาย		ความสอดคล้อง		ระยะเวลาดำเนินการ												สถานที่ ดำเนินการ	งบประมาณ (บาท)	หน่วยงาน ที่รับผิดชอบ
			หน่วยนับ	จำนวน	ประเด็น การพัฒนา	ประกัน คุณภาพ การศึกษา	ไตรมาสที่ ๑			ไตรมาสที่ ๒			ไตรมาสที่ ๓			ไตรมาสที่ ๔					
							ต.ค.	พ.ย.	ธ.ค.	ม.ค.	ก.พ.	มี.ค.	เม.ย.	พ.ค.	มิ.ย.	ก.ค.	ส.ค.	ก.ย.			
๑	โครงการส่งเสริม การพัฒนา เครือข่ายความ ร่วมมือด้าน การกีฬากับ หน่วยงาน ภายนอก	เชิงปริมาณ จำนวนเครือข่าย ความร่วมมือทางด้าน กีฬากับหน่วยงาน ภายนอก	หน่วยงาน	> ๒	๕	ตั้งบ่งชี้ ๖.๑-๖.๓	√	√	√									วิทยาเขต สุพรรณบุรี	๒๐,๐๐๐	ฝ่ายพัฒนา กีฬา	
		เชิงคุณภาพ ผลสัมฤทธิ์ของ การดำเนิน โครงการ	ร้อยละ	๖๐																	

แนวทางการพัฒนา ๕.๒ พัฒนาศักยภาพบุคลากรทางการศึกษาศาสตร์การกีฬาและวิทยาศาสตร์การกีฬา

แผนปฏิบัติการ ๕.๒.๑ พัฒนาศักยภาพบุคลากรทางการกีฬา

ลำดับ ที่	โครงการ/กิจกรรม	ตัวชี้วัด	เป้าหมาย		ความสอดคล้อง		ระยะเวลาดำเนินการ												สถานที่ ดำเนินการ	งบประมาณ (บาท)	หน่วยงาน ที่รับผิดชอบ
			หน่วยนับ	จำนวน	ประเด็น การพัฒนา	ประกัน คุณภาพ การศึกษา	ไตรมาสที่ ๑			ไตรมาสที่ ๒			ไตรมาสที่ ๓			ไตรมาสที่ ๔					
							ต.ค.	พ.ย.	ธ.ค.	ม.ค.	ก.พ.	มี.ค.	เม.ย.	พ.ค.	มิ.ย.	ก.ค.	ส.ค.	ก.ย.			
๑	โครงการส่งเสริมสนับสนุนการพัฒนา ศักยภาพบุคลากรทางด้านการศึกษา และวิทยาศาสตร์การกีฬา	เชิงปริมาณ จำนวนบุคลากรที่ได้รับการพัฒนา ศักยภาพทางด้าน การกีฬา และ วิทยาศาสตร์การ กีฬา	ร้อยละ	๑๐๐	๕	ตั้งบ่งชี้ ๖.๑-๖.๓	√	√	√										วิทยาเขต สุพรรณบุรี	๒๐,๐๐๐	ฝ่ายพัฒนา กีฬา
		เชิงคุณภาพ จำนวนผู้ผ่าน เกณฑ์การพัฒนา	ร้อยละ	๙๐																	

ประเด็นการพัฒนาที่ ๖ การพัฒนาคุณภาพการบริหารจัดการ

เป้าประสงค์ ระบบการบริหารจัดการที่ดีมีประสิทธิภาพตามหลักธรรมาภิบาล

ตัวชี้วัดเป้าประสงค์

๑. ผลการประเมินการปฏิบัติงานของหัวหน้าส่วนราชการและผู้ปฏิบัติงาน (ระดับดีมาก)
๒. ความสำเร็จของการดำเนินงานพัฒนาศักยภาพบุคลากร (ระดับดีมาก)
๓. ผลการดำเนินงานตามระบบควบคุมภายในและการบริหารความเสี่ยง (ร้อยละ ๑๐๐)
๔. ผลการดำเนินงานการจัดการความรู้ (KM) (ระดับดีมาก)
๕. ผลการประเมินคุณภาพการจัดการศึกษาตามเกณฑ์การประกันคุณภาพการศึกษา (ระดับดีมาก)
๖. จำนวนหลักสูตรที่มีการวิเคราะห์ต้นทุนต่อหน่วย (๖ หลักสูตร)
๗. ผลการดำเนินงานตามแผนยุทธศาสตร์และแผนปฏิบัติงานประจำปี (๑ แผน)
๘. ผลการดำเนินงานทบทวนระบบการบริหารจัดการ (ระดับดีมาก)

แนวทางการพัฒนา ๖.๑ พัฒนาระบบและกลไกการบริหารจัดการ

แผนปฏิบัติการ ๖.๑.๑ พัฒนาระบบและกลไกการบริหารจัดการ

ลำดับ ที่	โครงการ/กิจกรรม	ตัวชี้วัด	เป้าหมาย		ความสอดคล้อง		ระยะเวลาดำเนินการ												สถานที่ ดำเนินการ	งบประมาณ (บาท)	หน่วยงาน ที่ รับผิดชอบ				
			หน่วยนับ	จำนวน	ประเด็น การพัฒนา	ประกัน คุณภาพ การศึกษา	ไตรมาสที่ ๑				ไตรมาสที่ ๒				ไตรมาสที่ ๓							ไตรมาสที่ ๔			
							ต.ค.	พ.ย.	ธ.ค.	ม.ค.	ก.พ.	มี.ค.	เม.ย.	พ.ค.	มิ.ย.	ก.ค.	ส.ค.	ก.ย.							
๑	โครงการประเมินผล การปฏิบัติงานของ หัวหน้าส่วนราชการ และผู้ปฏิบัติงาน	เชิงปริมาณ จำนวนหัวหน้า ส่วนราชการและ ผู้ปฏิบัติงาน	คน	๑๑๐	๖	๕.๙ ข้อ ๕				√	√	√	√	√	√					วิทยาเขต สุพรรณบุรี	๑๐,๐๐๐	ฝ่ายบริหาร			
		เชิงคุณภาพ ผลการ ประเมินผลการ ปฏิบัติงาน	ระดับ ผลการ ประเมิน	ดีมาก																					

แนวทางการพัฒนา ๖.๑ พัฒนาระบบและกลไกการบริหารจัดการ (ต่อ)

แผนปฏิบัติการ ๖.๑.๑ พัฒนาระบบและกลไกการบริหารจัดการ

ลำดับ ที่	โครงการ/กิจกรรม	ตัวชี้วัด	เป้าหมาย		ความสอดคล้อง		ระยะเวลาดำเนินการ												สถานที่ ดำเนินการ	งบประมาณ (บาท)	หน่วยงาน ที่รับผิดชอบ
			หน่วยนับ	จำนวน	ประเด็น การพัฒนา	ประกัน คุณภาพ การศึกษา	ไตรมาสที่ ๑			ไตรมาสที่ ๒			ไตรมาสที่ ๓			ไตรมาสที่ ๔					
							ต.ค.	พ.ย.	ธ.ค.	ม.ค.	ก.พ.	มี.ค.	เม.ย.	พ.ค.	มิ.ย.	ก.ค.	ส.ค.	ก.ย.			
๒	โครงการทบทวนผล การดำเนินงานตาม ยุทธศาสตร์ และ แผนปฏิบัติการ ประจำปี	เชิงปริมาณ จำนวนแผนยุทธศาสตร์ และแผนปฏิบัติการ ประจำปี	จำนวนแผน	๑	๖	๕.๙ ข้อ ๑						√	√	√	√	√		วิทยาเขต สุพรรณบุรี/ หน่วยงาน ภายนอก	๖๕,๐๐๐	ฝ่ายแผน และ งบประมาณ	
		เชิงคุณภาพ ความสำเร็จของการ ดำเนินงานตามแผน ยุทธศาสตร์และ แผนปฏิบัติการประจำปี	ร้อยละ	๑๐๐																	
๓	โครงการวิเคราะห์ และจัดทำแผนกล ยุทธ์ทางการเงิน	เชิงปริมาณ จำนวนแผนกลยุทธ์ทาง การเงิน	แผน	๑	๖	๕.๙ ข้อ ๒							√	√	√	√	√	วิทยาเขต สุพรรณบุรี	๒๐,๐๐๐	-ฝ่ายบริหาร -ฝ่ายแผนและ งบประมาณ	
		เชิงคุณภาพ ความสำเร็จของการ ดำเนินงานตามแผนกล ยุทธ์ทางการเงิน	ร้อยละ	๑๐๐																	
๔	โครงการทบทวน และจัดทำคู่มือการ ปฏิบัติราชการ	เชิงปริมาณ จำนวนคู่มือการปฏิบัติ ราชการ	เล่ม	๑๑๐	๖					√	√	√	√					วิทยาเขต สุพรรณบุรี	๒๐,๐๐๐	ฝ่ายบริหาร	
		เชิงคุณภาพ ผลการประเมินการใช้ คู่มือ	ระดับผล การ ประเมิน	ดีมาก																	

แนวทางการพัฒนา ๖.๑ พัฒนาระบบและกลไกการบริหารจัดการ (ต่อ)

แผนปฏิบัติการ ๖.๑.๑ พัฒนาระบบและกลไกการบริหารจัดการ

ลำดับ ที่	โครงการ/กิจกรรม	ตัวชี้วัด	เป้าหมาย		ความสอดคล้อง		ระยะเวลาดำเนินการ												สถานที่ ดำเนินการ	งบประมาณ (บาท)	หน่วยงาน ที่รับผิดชอบ
			หน่วยนับ	จำนวน	ประเด็น การพัฒนา	ประกัน คุณภาพ การศึกษา	ไตรมาสที่ ๑			ไตรมาสที่ ๒			ไตรมาสที่ ๓			ไตรมาสที่ ๔					
							ต.ค.	พ.ย.	ธ.ค.	ม.ค.	ก.พ.	มี.ค.	เม.ย.	พ.ค.	มิ.ย.	ก.ค.	ส.ค.	ก.ย.			
๕	โครงการพัฒนาระบบเทคโนโลยีสารสนเทศและการสื่อสารเพื่อการบริหารจัดการ	เชิงปริมาณ จำนวนระบบเทคโนโลยีสารสนเทศและการสื่อสารที่ได้รับการบำรุงรักษา	ระบบ	๑	๖		√			√			√			√			วิทยาเขต สุพรรณบุรี	๖๕,๐๐๐	ฝ่ายแผน และ งบประมาณ
		เชิงคุณภาพ ผลการประเมินความพึงพอใจ	ระดับความพึงพอใจ	ดีมาก																	
๖	โครงการพัฒนาระบบเทคโนโลยีสารสนเทศและการประชาสัมพันธ์	เชิงปริมาณ จำนวนช่องทางประชาสัมพันธ์	ช่องทาง	๒	๖		√	√	√	√	√	√	√	√	√	√	√	√	วิทยาเขต สุพรรณบุรี	๖๕,๐๐๐	ฝ่ายบริหาร
		เชิงคุณภาพ การเผยแพร่ประชาสัมพันธ์	ระดับความพึงพอใจ	ดีมาก																	
๗	โครงการพัฒนาระบบควบคุมภายในและการบริหารความเสี่ยง	เชิงปริมาณ จำนวนแผนการบริหารความเสี่ยง	แผน	๓	๖	๕.๙ ข้อ ๓	√	√	√	√	√	√	√	√	√	√	√	√	วิทยาเขต สุพรรณบุรี/ หน่วยงาน ภายนอก	๑๐,๐๐๐	ฝ่ายบริหาร
		เชิงคุณภาพ ความสำเร็จของการดำเนินงาน	ร้อยละ	๑๐๐																	

แนวทางการพัฒนา ๖.๒ พัฒนาศักยภาพบุคลากร

แผนปฏิบัติการ ๖.๒.๑ พัฒนาศักยภาพบุคลากรสายผู้สอนและสายสนับสนุน

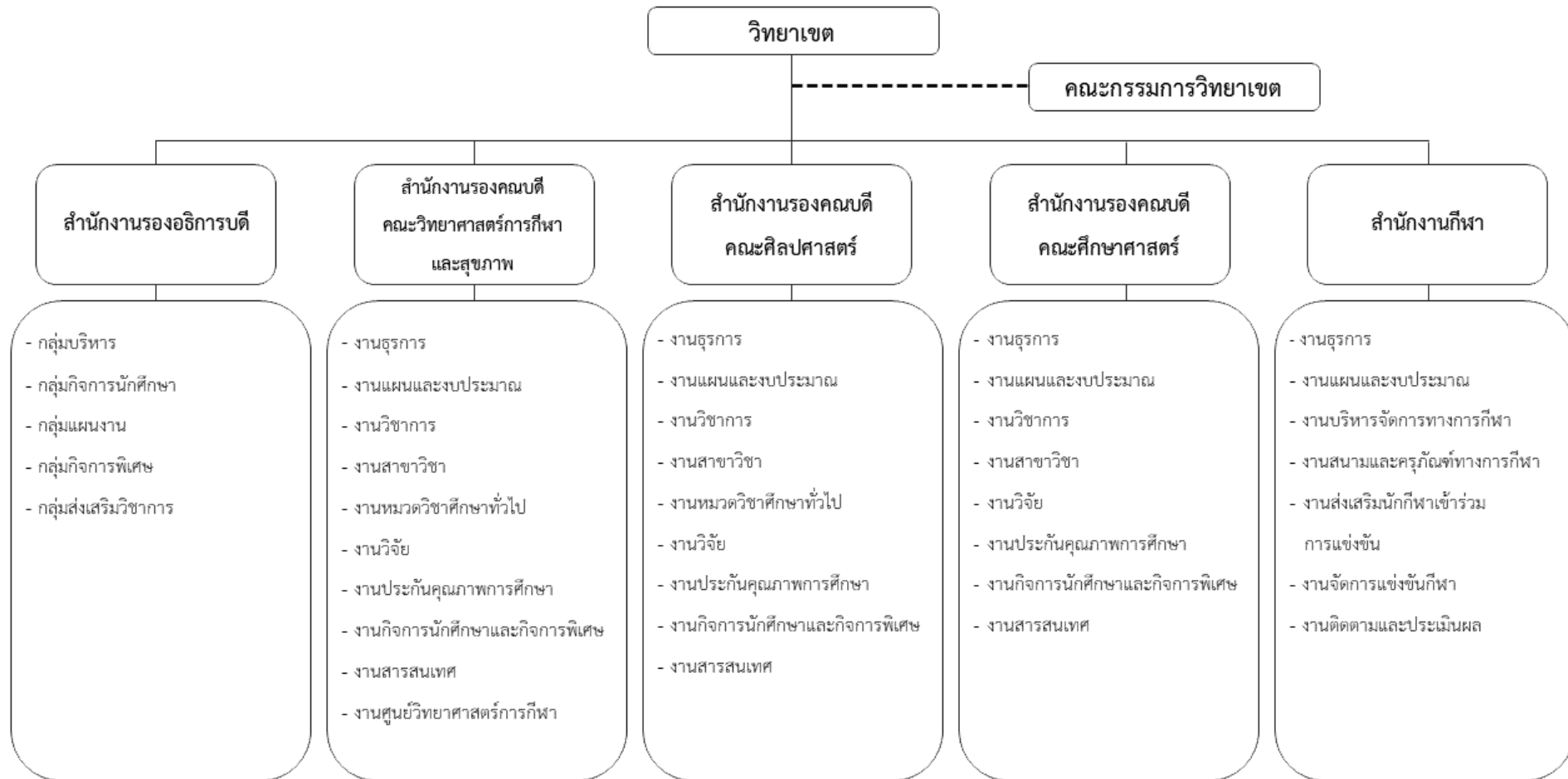
ลำดับ ที่	โครงการ/กิจกรรม	ตัวชี้วัด	เป้าหมาย		ความสอดคล้อง		ระยะเวลาดำเนินการ												สถานที่ ดำเนินการ	งบประมาณ (บาท)	หน่วยงาน ที่รับผิดชอบ				
			หน่วย นับ	จำนวน	ประเด็น การพัฒนา	ประกัน คุณภาพ การศึกษา	ไตรมาสที่ ๑				ไตรมาสที่ ๒				ไตรมาสที่ ๓							ไตรมาสที่ ๔			
							ต.ค.	พ.ย.	ธ.ค.	ม.ค.	ก.พ.	มี.ค.	เม.ย.	พ.ค.	มิ.ย.	ก.ค.	ส.ค.	ก.ย.							
๑	๑. โครงการพัฒนา ทักษะการปฏิบัติงาน ของบุคลากร - กิจกรรมพัฒนา ทักษะการปฏิบัติงาน ของผู้บริหาร - กิจกรรมพัฒนา ทักษะการปฏิบัติงาน ของสายสนับสนุน - กิจกรรมพัฒนา ทักษะการปฏิบัติงาน ของผู้สอน	เชิงปริมาณ จำนวนบุคลากร	คน	๑๑๐	๖	๕.๖					√	√	√	√	√					วิทยาเขต สุพรรณบุรี	๓๐๐,๐๐๐	ฝ่ายบริหาร -ฝ่ายวิชาการ			
		เชิงคุณภาพ ผู้ผ่านการประเมิน การพัฒนา	ร้อยละ	๘๐																					
๒	โครงการอบรม สัมมนา ศึกษาดูงาน ของบุคลากร	เชิงปริมาณ จำนวนบุคลากร	คน	๑๑๐	๖	๕.๖								√	√	√	√			วิทยาเขต สุพรรณบุรี	๓๐๐,๐๐๐	ฝ่ายบริหาร			
		เชิงคุณภาพ ผู้ผ่านการประเมิน การพัฒนา	ร้อยละ	๘๐																					
๓	โครงการทบทวนและ พัฒนาแผนบริหาร และพัฒนาคณาจารย์	เชิงปริมาณ จำนวนผู้เข้าร่วม	คน	๔๓	๖	๕.๖			√	√	√	√	√	√	√					วิทยาเขต สุพรรณบุรี	๑๐,๐๐๐	ฝ่ายวิชาการ			
		เชิงคุณภาพ ผู้ผ่านการประเมิน การพัฒนา	ร้อยละ	๘๐																					

แนวทางการพัฒนา ๖.๓ พัฒนาระบบและกลไกการประกันคุณภาพการศึกษา
 แผนปฏิบัติการ ๖.๓.๑ การพัฒนาระบบการประกันคุณภาพการศึกษาภายใน

ลำดับ ที่	โครงการ/กิจกรรม	ตัวชี้วัด	เป้าหมาย		ความสอดคล้อง		ระยะเวลาดำเนินการ												สถานที่ ดำเนินการ	งบประมาณ (บาท)	หน่วยงาน ที่รับผิดชอบ
			หน่วย นับ	จำนวน	ประเด็น การพัฒนา	ประกัน คุณภาพ การศึกษา	ไตรมาสที่ ๑			ไตรมาสที่ ๒			ไตรมาสที่ ๓			ไตรมาสที่ ๔					
							ต.ค.	พ.ย.	ธ.ค.	ม.ค.	ก.พ.	มี.ค.	เม.ย.	พ.ค.	มิ.ย.	ก.ค.	ส.ค.	ก.ย.			
๑	โครงการพัฒนาระบบการประกันคุณภาพการศึกษา	เชิงปริมาณ จำนวนระบบ	ระบบ	๑	๖	๕.๑๒							√	√	√	√	√	วิทยาเขต สุพรรณบุรี	๑๐๐,๐๐๐	ฝ่ายวิจัยและ ประกัน คุณภาพ การศึกษา	
		เชิงคุณภาพ ระดับผลการ ประเมินคุณภาพ การศึกษา	ระดับ คุณภาพ	ดีมาก																	
๒	โครงการจัดการ ความรู้ (KM)	เชิงปริมาณ จำนวนประเด็น ความรู้ (KM)	ประเด็น	๑	๖	๕.๙ ข้อ ๔	√	√	√	√	√	√	√	√	√	√	√	วิทยาเขต สุพรรณบุรี	๒๐,๐๐๐	ฝ่ายวิจัยและ ประกัน คุณภาพ การศึกษา	
		เชิงคุณภาพ ผลการประเมิน คุณภาพการใช้ ประโยชน์	ระดับ	ดีมาก																	

ภาคผนวก

ภาคผนวก ก โครงสร้างการบริหารมหาวิทยาลัยการกีฬาแห่งชาติ วิทยาเขตสุพรรณบุรี



ภาคผนวก ข แสดงความสอดคล้องระหว่างนโยบายและแผนพัฒนาประเทศกับยุทธศาสตร์ มหาวิทยาลัยการกีฬาแห่งชาติ วิทยาเขตสุพรรณบุรี พ.ศ. ๒๕๖๑ - ๒๕๖๕

ร่างยุทธศาสตร์ชาติ ระยะ ๒๐ ปี (พ.ศ. ๒๕๖๐ - ๒๕๗๙)	แผนพัฒนาเศรษฐกิจและ สังคมแห่งชาติ ฉบับที่สิบสอง (พ.ศ. ๒๕๖๐ - ๒๕๖๔)	กรอบแผนอุดมศึกษา ระยะยาว ๑๕ ปี ฉบับที่ ๒ (พ.ศ. ๒๕๕๑ - ๒๕๖๕)	แผนพัฒนาการกีฬา แห่งชาติ ฉบับที่ ๖ (พ.ศ. ๒๕๖๐ - ๒๕๖๔)	นโยบายรัฐบาล (พลเอก ประยุทธ์ จันทร์โอชา)	ยุทธศาสตร์กระทรวง การท่องเที่ยวและกีฬา ฉบับที่ ๔ (พ.ศ. ๒๕๖๐ - ๒๕๖๔)	ยุทธศาสตร์สถาบันการพลศึกษา (มหาวิทยาลัยการกีฬาแห่งชาติ) พ.ศ. ๒๕๖๑ - ๒๕๖๕
๓. ยุทธศาสตร์การพัฒนา และเสริมสร้าง ศักยภาพทรัพยากร มนุษย์	ยุทธศาสตร์ที่ ๑ การ เสริมสร้างและพัฒนา ศักยภาพทุนมนุษย์	● บทบาทของมหาวิทยาลัย ในการพัฒนาขีด ความสามารถในการ แข่งขันของประเทศ	ยุทธศาสตร์ที่ ๑ การส่งเสริม ให้เกิดความรู้และความ ตระหนักรู้ด้านการออกกำลังกาย และการเล่นกีฬาขั้นพื้นฐาน	นโยบายที่ ๔ การศึกษาและ เรียนรู้ การทะนุบำรุงศาสนา ศิลปะและวัฒนธรรม	ยุทธศาสตร์ที่ ๓ ส่งเสริมและ สนับสนุนการออกกำลังกายกีฬา พื้นฐานและกีฬามวลชน	ยุทธศาสตร์ที่ ๑ การพัฒนา คุณภาพการจัดการศึกษา
๒. ยุทธศาสตร์ด้านการ สร้างความสามารถใน การแข่งขัน	ยุทธศาสตร์ที่ ๘ การพัฒนา วิทยาศาสตร์ เทคโนโลยี วิจัย และนวัตกรรม	● การพัฒนาวิทยาศาสตร์ เทคโนโลยี การวิจัย และนวัตกรรม	ยุทธศาสตร์ที่ ๕ การพัฒนา องค์ความรู้และนวัตกรรมที่ เกี่ยวข้องกับการกีฬา	นโยบายที่ ๘ การพัฒนาและ ส่งเสริมการใช้ประโยชน์จาก วิทยาศาสตร์ เทคโนโลยีการวิจัย และพัฒนา และนวัตกรรม	ยุทธศาสตร์ที่ ๕ การพัฒนา อุตสาหกรรมกีฬาและการเพิ่ม มูลค่าทางเศรษฐกิจด้วยองค์ ความรู้และนวัตกรรม	ยุทธศาสตร์ที่ ๒ การพัฒนาด้าน การวิจัยและนวัตกรรม
๓. ยุทธศาสตร์การพัฒนา และเสริมสร้าง ศักยภาพทรัพยากร มนุษย์	ยุทธศาสตร์ที่ ๑ การ เสริมสร้างและพัฒนา ศักยภาพทุนมนุษย์	● บทบาทของมหาวิทยาลัย ในการพัฒนาขีด ความสามารถในการ แข่งขันของประเทศ	ยุทธศาสตร์ที่ ๒ การส่งเสริม ให้มวลชนมีการออกกำลังกาย และมีส่วนร่วมในกิจกรรม การกีฬา	นโยบายที่ ๕ การยกระดับ คุณภาพบริการด้านสาธารณสุข และสุขภาพของประชาชน	ยุทธศาสตร์ที่ ๓ ส่งเสริมและ สนับสนุนการออกกำลังกายกีฬา พื้นฐานและกีฬามวลชน	ยุทธศาสตร์ที่ ๓ การบริการ วิชาการแก่สังคม
๓. ยุทธศาสตร์การพัฒนา และเสริมสร้าง ศักยภาพทรัพยากร มนุษย์	ยุทธศาสตร์ที่ ๑ การ เสริมสร้างและพัฒนา ศักยภาพทุนมนุษย์	● บทบาทของมหาวิทยาลัย ในการพัฒนาขีด ความสามารถในการ แข่งขันของประเทศ	ยุทธศาสตร์ที่ ๒ การส่งเสริม ให้มวลชนมีการออกกำลังกาย และมีส่วนร่วมในกิจกรรม การกีฬา	นโยบายที่ ๔ การศึกษาและ เรียนรู้ การทะนุบำรุงศาสนา ศิลปะและวัฒนธรรม		ยุทธศาสตร์ที่ ๔ การทะนุบำรุง ศิลปวัฒนธรรม การละเล่นพื้นบ้าน และกีฬาไทย
๓. ยุทธศาสตร์การพัฒนา และเสริมสร้าง ศักยภาพทรัพยากร มนุษย์	ยุทธศาสตร์ที่ ๑ การ เสริมสร้างและพัฒนา ศักยภาพทุนมนุษย์	● รอยต่อกับการศึกษา ระดับอื่น	ยุทธศาสตร์ที่ ๓ การพัฒนา กีฬาเพื่อความเป็นเลิศ และต่อ ยอดเพื่อความสำเร็จในระดับ อาชีพ	นโยบายที่ ๕ การยกระดับ คุณภาพบริการด้านสาธารณสุข และสุขภาพของประชาชน	ยุทธศาสตร์ที่ ๔ ส่งเสริมและ สนับสนุนกีฬาเป็นเลิศและอาชีพ	ยุทธศาสตร์ที่ ๕ การพัฒนา นักเรียนและนักศึกษาให้มีศักยภาพ ด้านกีฬาสูงสุดของแต่ละบุคคล
๓. ยุทธศาสตร์การพัฒนา และเสริมสร้าง ศักยภาพทรัพยากร มนุษย์	ยุทธศาสตร์ที่ ๖ การบริหาร จัดการในภาครัฐ การ ป้องกันการทุจริตประพฤ ติมิชอบและธรรมาภิบาล ในสังคมไทย	● ธรรมาภิบาลและการ บริหารจัดการอุดมศึกษา	ยุทธศาสตร์ที่ ๖ การส่งเสริม การบริหารจัดการด้านการ กีฬาให้มีประสิทธิภาพ	นโยบายที่ ๑๐ การส่งเสริมการ บริหารราชการแผ่นดินที่มี ธรรมาภิบาลและการป้องกัน ปราบปรามการทุจริตและ ประพฤติมิชอบในภาครัฐ	ยุทธศาสตร์ที่ ๖ การบูรณาการ การบริหาร การจัดการการ ท่องเที่ยวและกีฬาทุกระดับให้มี ประสิทธิภาพ	ยุทธศาสตร์ที่ ๖ การพัฒนา คุณภาพการบริหารจัดการ



คำสั่งมหาวิทยาลัยการกีฬาแห่งชาติ วิทยาเขตสุพรรณบุรี

ที่ ๑๒๒/๒๕๖๔

เรื่อง แต่งตั้งคณะกรรมการทบทวนยุทธศาสตร์มหาวิทยาลัยการกีฬาแห่งชาติ วิทยาเขตสุพรรณบุรี

พ.ศ. ๒๕๖๑-๒๕๖๕ ประจำปีงบประมาณ พ.ศ. ๒๕๖๔ และจัดทำแผนปฏิบัติราชการ

ประจำปีงบประมาณ พ.ศ. ๒๕๖๕ (แก้ไข เพิ่มเติม)



เพื่อให้การทบทวนยุทธศาสตร์มีเป้าหมายและแนวทางการดำเนินงานที่ชัดเจน สอดคล้องกับกฎหมาย แผนพัฒนาประเทศและนโยบายที่เกี่ยวข้อง รวมถึงการจัดทำยุทธศาสตร์ มหาวิทยาลัยการกีฬาแห่งชาติ วิทยาเขตสุพรรณบุรี พ.ศ. ๒๕๖๑-๒๕๖๕ (ฉบับปรับปรุง) ประจำปีงบประมาณ พ.ศ. ๒๕๖๔ และแผนปฏิบัติราชการ ประจำปีงบประมาณ พ.ศ. ๒๕๖๕ ดำเนินไปด้วยความเรียบร้อย มีประสิทธิภาพ เกิดประสิทธิผล และบรรลุตามภารกิจของมหาวิทยาลัยการกีฬาแห่งชาติ วิทยาเขตสุพรรณบุรี

อาศัยอำนาจตามความในมาตรา ๒๙ วรรคสอง และมาตรา ๓๙ แห่งพระราชบัญญัติมหาวิทยาลัยการกีฬาแห่งชาติ พ.ศ. ๒๕๖๒ จึงแต่งตั้งคณะกรรมการทบทวนยุทธศาสตร์มหาวิทยาลัยการกีฬาแห่งชาติ วิทยาเขตสุพรรณบุรี พ.ศ. ๒๕๖๑-๒๕๖๕ ประจำปีงบประมาณ พ.ศ. ๒๕๖๔ และจัดทำแผนปฏิบัติราชการ ประจำปีงบประมาณ พ.ศ. ๒๕๖๕ (แก้ไข เพิ่มเติม) ดังต่อไปนี้

๓. คณะกรรมการทบทวนยุทธศาสตร์และจัดทำแผนปฏิบัติราชการประจำปี

คณะกรรมการทบทวนยุทธศาสตร์ที่ ๑ การพัฒนาคุณภาพการจัดการศึกษา

- | | |
|---|---------------|
| ๑. ผู้ช่วยศาสตราจารย์ ดร.อริวัฒน์ ดอกไม้ขาว | |
| ตำแหน่งผู้ช่วยอธิการบดีประจำวิทยาเขต ฝ่ายวิชาการ | ประธานกรรมการ |
| ๒. ผู้ช่วยศาสตราจารย์ ดร.ปวเรศร์ พันธยุทธ์ | |
| ตำแหน่งรองคณบดีประจำวิทยาเขต คณะวิทยาศาสตร์การกีฬาและสุขภาพ | กรรมการ |
| ๓. ผู้ช่วยศาสตราจารย์สุกัญญา บุญน้อม | |
| ตำแหน่งรองคณบดีประจำวิทยาเขต คณะศิลปศาสตร์ | กรรมการ |
| ๔. ผู้ช่วยศาสตราจารย์ ดร.นภาพร บุญเส็ง | |
| ตำแหน่งรองคณบดีประจำวิทยาเขต คณะศึกษาศาสตร์ | กรรมการ |
| ๕. รองศาสตราจารย์ ดร. นัยนา บุพวงษ์ | |
| ตำแหน่งหัวหน้าสาขาพลศึกษาและกีฬา | กรรมการ |
| ๖. ผู้ช่วยศาสตราจารย์อำนวยการ บุญเส็ง | |
| ตำแหน่งหัวหน้าสาขาพลศึกษา | กรรมการ |
| ๗. ผู้ช่วยศาสตราจารย์ ดร.ฉัตรตระกูล ปานอุทัย | |
| ตำแหน่งหัวหน้าสาขาวิทยาศาสตร์การกีฬาและการออกกำลังกาย | กรรมการ |
| ๘. ผู้ช่วยศาสตราจารย์ ดร.พัชรี ทองคำพานิช | |
| ตำแหน่งหัวหน้าสาขาวิทยาศาสตร์การฝึกสอนกีฬา | กรรมการ |

/๙. ผู้ช่วยศาสตราจารย์...

๙. ผู้ช่วยศาสตราจารย์อิศเรศร์ ไชยะ
ตำแหน่งหัวหน้าสาขาบริหารจัดการกีฬา กรรมการ
๑๐. ผู้ช่วยศาสตราจารย์ศรัณยา สิ้นสมรส
ตำแหน่งหัวหน้าสาขาสื่อสารการศึกษา กรรมการ
๑๑. ผู้ที่คณะกรรมการมอบหมาย กรรมการและเลขานุการ
๑๒. นางสาวดาวรุ่ง โพธิ์มณี
ตำแหน่งเลขานุการฝ่ายวิชาการ ผู้ช่วยเลขานุการ

คณะกรรมการทบทวนยุทธศาสตร์ที่ ๒ การพัฒนาด้านการวิจัยและนวัตกรรม

๑. ผู้ช่วยศาสตราจารย์ ดร.พัชรี ทองคำพานิช
ตำแหน่งผู้ช่วยอธิการบดีประจำวิทยาเขต ฝ่ายวิจัยและประกันคุณภาพการศึกษา ประธานกรรมการ
๒. ผู้ช่วยศาสตราจารย์ ดร.ฉัตรตระกูล ปานอุทัย
ตำแหน่ง หัวหน้าแผนกวิจัยและประกันคุณภาพการศึกษา คณะวิทยาศาสตร์ฯ กรรมการ
๓. ผู้ช่วยนายโสตถิพัฒน์ วรรณนุรักษ์
ตำแหน่ง หัวหน้าแผนกวิจัยและประกันคุณภาพการศึกษา คณะศิลปศาสตร์ กรรมการ
๔. รองศาสตราจารย์ ดร.เพ็ญศรี ศรีสวัสดิ์
ตำแหน่ง หัวหน้าแผนกวิจัยและประกันคุณภาพการศึกษา คณะศึกษาศาสตร์ กรรมการ
๕. ผู้ที่คณะกรรมการมอบหมาย กรรมการและเลขานุการ
๖. นางสาวธนพร เอื้อสามาลย์
ตำแหน่งเลขานุการฝ่ายวิจัยและประกันคุณภาพการศึกษา ผู้ช่วยเลขานุการ

คณะกรรมการทบทวนยุทธศาสตร์ที่ ๓ การบริการวิชาการแก่สังคม

๑. ผู้ช่วยศาสตราจารย์จำสิบตรีเฉลิมพล มุลมงคล
ตำแหน่ง ผู้ช่วยอธิการบดี ฝ่ายกิจการนักศึกษาและกิจการพิเศษ ประธานกรรมการ
๒. ผู้ช่วยศาสตราจารย์อุทัย บุญประเสริฐ
ตำแหน่ง หัวหน้าแผนกกิจการนักศึกษาและกิจการพิเศษ คณะวิทยาศาสตร์ฯ กรรมการ
๓. ผู้ช่วยศาสตราจารย์อิศเรศร์ ไชยะ
ตำแหน่ง หัวหน้าแผนกกิจการนักศึกษาและกิจการพิเศษ คณะศิลปศาสตร์ กรรมการ
๔. นายสานิตย์ เอี่ยมผู้ช่วย
ตำแหน่ง หัวหน้าแผนกกิจการนักศึกษาและกิจการพิเศษ คณะศึกษาศาสตร์ กรรมการ
๕. ผู้ที่คณะกรรมการมอบหมาย กรรมการและเลขานุการ
๖. นางสาวสุวรรณี แก้วสุขใส
ตำแหน่งเลขานุการฝ่ายกิจการนักศึกษาและกิจการพิเศษ ผู้ช่วยเลขานุการ

คณะกรรมการทบทวนยุทธศาสตร์ที่ ๔ การทะนุบำรุงศิลปวัฒนธรรมการเล่นพื้นบ้านและกีฬาไทย

๑. ผู้ช่วยศาสตราจารย์จำสิบตรีเฉลิมพล มุลมงคล
ตำแหน่ง ผู้ช่วยอธิการบดี ฝ่ายกิจการนักศึกษาและกิจการพิเศษ ประธานกรรมการ
๒. ผู้ช่วยศาสตราจารย์ธรรมรัฐ อากาศวิภาต
ตำแหน่ง ผู้ช่วยหัวหน้าแผนกกิจการนักศึกษาและกิจการพิเศษ คณะวิทยาศาสตร์ฯ กรรมการ
๓. ผู้ช่วยศาสตราจารย์ศิริวรรณ คำบัว
ตำแหน่ง ผู้ช่วยหัวหน้าแผนกกิจการนักศึกษาและกิจการพิเศษ คณะศิลปศาสตร์ กรรมการ

๔. นายอาคม ฐิติวัฒน์พงษ์
ตำแหน่ง ผู้ช่วยหัวหน้าแผนกกิจการนักศึกษาและกิจการพิเศษ คณะศึกษาศาสตร์ กรรมการ
๕. ผู้ที่คณะกรรมการมอบหมาย กรรมการและเลขานุการ
๖. นางกชพรรณ มณีวงศ์
ตำแหน่ง หัวหน้าแผนกบริการวิชาการ ผู้ช่วยเลขานุการ

คณะกรรมการทบทวนยุทธศาสตร์ที่ ๕ การพัฒนานักศึกษาให้มีศักยภาพด้านกีฬาสูงสุดของแต่ละบุคคล

๑. นายยงยุทธ ลาदनอก
ตำแหน่ง หัวหน้าฝ่ายพัฒนากีฬา (สำนักงานกีฬา) ประธานกรรมการ
๒. นายชายชาญ วงศ์สมบูรณ์
ตำแหน่ง ผู้เชี่ยวชาญกีฬา กรรมการ
๓. นางสาวกมลฉัตร สีแก้วมี
ตำแหน่ง ผู้เชี่ยวชาญกีฬา กรรมการ
๔. นายภาสกร การถาง
ตำแหน่ง ผู้เชี่ยวชาญกีฬา กรรมการ
๕. ผู้ที่คณะกรรมการมอบหมาย กรรมการและเลขานุการ
๖. นายนฤเดช วีระสุข
ตำแหน่ง อธิการฝ่ายพัฒนากีฬา (สำนักงานกีฬา) ผู้ช่วยเลขานุการ

คณะกรรมการทบทวนยุทธศาสตร์ที่ ๖ การพัฒนาคุณภาพการบริหารจัดการ

๑. ผู้ช่วยศาสตราจารย์คมกริช ฮ่องนำโชค
ตำแหน่ง ผู้ช่วยอธิการบดีประจำวิทยาเขต ฝ่ายบริหาร ประธานกรรมการ
๒. ผู้ช่วยศาสตราจารย์จุไรรัตน์ อุดมวิโรจน์สิน
ตำแหน่ง ผู้ช่วยอธิการบดีประจำวิทยาเขต ฝ่ายนโยบายและแผน (ฝ่ายแผนและพัฒนา) กรรมการ
๓. ผู้ช่วยศาสตราจารย์ ดร.พัชรี ทองคำพานิช
ตำแหน่ง ผู้ช่วยอธิการบดีประจำวิทยาเขต ฝ่ายวิจัยและประกันคุณภาพการศึกษา กรรมการ
๔. ผู้ช่วยศาสตราจารย์ ดร.อริวัฒน์ ดอกไม้ขาว
ตำแหน่ง ผู้ช่วยอธิการบดีประจำวิทยาเขต ฝ่ายวิชาการ กรรมการ
๕. ผู้ช่วยศาสตราจารย์ จำสิบตรีเฉลิมพล มูลมงคล
ตำแหน่ง ผู้ช่วยอธิการบดีประจำวิทยาเขต ฝ่ายกิจการนักศึกษาและกิจการพิเศษ กรรมการ
๖. ผู้ช่วยศาสตราจารย์ ดร.ปวเรศร์ พันธยุทธ์
ตำแหน่ง รองคณบดีประจำวิทยาเขต ฝ่ายจัดการศึกษาคณะวิทยาศาสตร์การกีฬา กรรมการ
(คณะวิทยาศาสตร์การกีฬาและสุขภาพ)
๗. ผู้ช่วยศาสตราจารย์สุกัญญา บุญน้อม
ตำแหน่ง รองคณบดีประจำวิทยาเขต ฝ่ายจัดการศึกษาคณะบริหารจัดการกีฬา กรรมการ
(คณะศิลปศาสตร์)
๘. ผู้ช่วยศาสตราจารย์ ดร.นภาพร บุญเส็ง
ตำแหน่ง รองคณบดีประจำวิทยาเขต ฝ่ายจัดการศึกษาคณะพลศึกษา กรรมการ
(คณะศึกษาศาสตร์)

๙. นายยงยุทธ ลาดนอก

ตำแหน่งหัวหน้าฝ่ายพัฒนากีฬา (สำนักงานกีฬา)

กรรมการ

๑๐. ผู้ที่คณะกรรมการมอบหมาย

กรรมการและเลขานุการ

๑๑. นางสาวพัชรียา แป้นแก้ว

ตำแหน่งเลขานุการฝ่ายบริหาร

ผู้ช่วยเลขานุการ

๔. คณะกรรมการฝ่ายเลขานุการ

๔.๑ ผู้ช่วยศาสตราจารย์ จุไรรัตน์

อุดมวิโรจน์สิน

ประธาน

๔.๒ ผู้ช่วยศาสตราจารย์ ไช่มุข

บุญส่ง

กรรมการ

๔.๓ นางเกษมา

สุชุมาลจันทร์

กรรมการ

๔.๔ นางสาวธัญจิรา

น้ำดอกไม้

เลขานุการ

มีหน้าที่

๑. ประสานงานกับฝ่ายต่าง ๆ จัดเตรียมเตรียมเอกสารการประชุม และจัดประชุมคณะกรรมการการทบทวนยุทธศาสตร์มหาวิทยาลัยการกีฬาแห่งชาติ วิทยาเขตสุพรรณบุรี พ.ศ. ๒๕๖๑-๒๕๖๕ ประจำปีงบประมาณ พ.ศ. ๒๕๖๔ และจัดทำแผนปฏิบัติราชการ ประจำปีงบประมาณ พ.ศ. ๒๕๖๕

๒. จัดทำสรุปและรายงานผลการการทบทวนยุทธศาสตร์มหาวิทยาลัยการกีฬาแห่งชาติ วิทยาเขตสุพรรณบุรี พ.ศ. ๒๕๖๑-๒๕๖๕ ประจำปีงบประมาณ พ.ศ. ๒๕๖๔ และจัดทำแผนปฏิบัติราชการ ประจำปีงบประมาณ พ.ศ. ๒๕๖๕

๓. ปฏิบัติงานอื่น ๆ ตามที่ได้รับมอบหมาย

๕. คณะกรรมการฝ่ายตรวจคัดกรองโรคติดเชื้อไวรัสโคโรนา 2019 (COVID-19)

๕.๑ ผู้ช่วยศาสตราจารย์คมกริช

ฮ่องนำโชค

ประธาน

๕.๒ นายอภิชะ

สิงห์ตันศิริ

กรรมการ

๕.๓ นายธีระศักดิ์

อัสนีเริงฤทธิ์

เลขานุการ

มีหน้าที่

๑. ปฏิบัติหน้าที่ตรวจคัดกรองโรคติดเชื้อไวรัสโคโรนา 2019 (COVID-19) ของผู้เข้าร่วมประชุมทุกท่าน โดยการวัดอุณหภูมิและการพิจารณาจากอาการไข้ ไอ มีน้ำมูก เจ็บคอ เหนื่อยหอบ ให้ติดสัญลักษณ์แสดงว่าผ่านการตรวจคัดกรองแล้ว และลงบันทึกการตรวจคัดกรองการวัดอุณหภูมิ

๒. ปฏิบัติงานอื่น ๆ ตามที่ได้รับมอบหมาย

ทั้งนี้ ให้ผู้ที่ได้รับการแต่งตั้งปฏิบัติหน้าที่ที่ได้รับมอบหมายให้เป็นไปด้วยความเรียบร้อยมีประสิทธิภาพและบังเกิดผลดีต่อทางราชการต่อไป

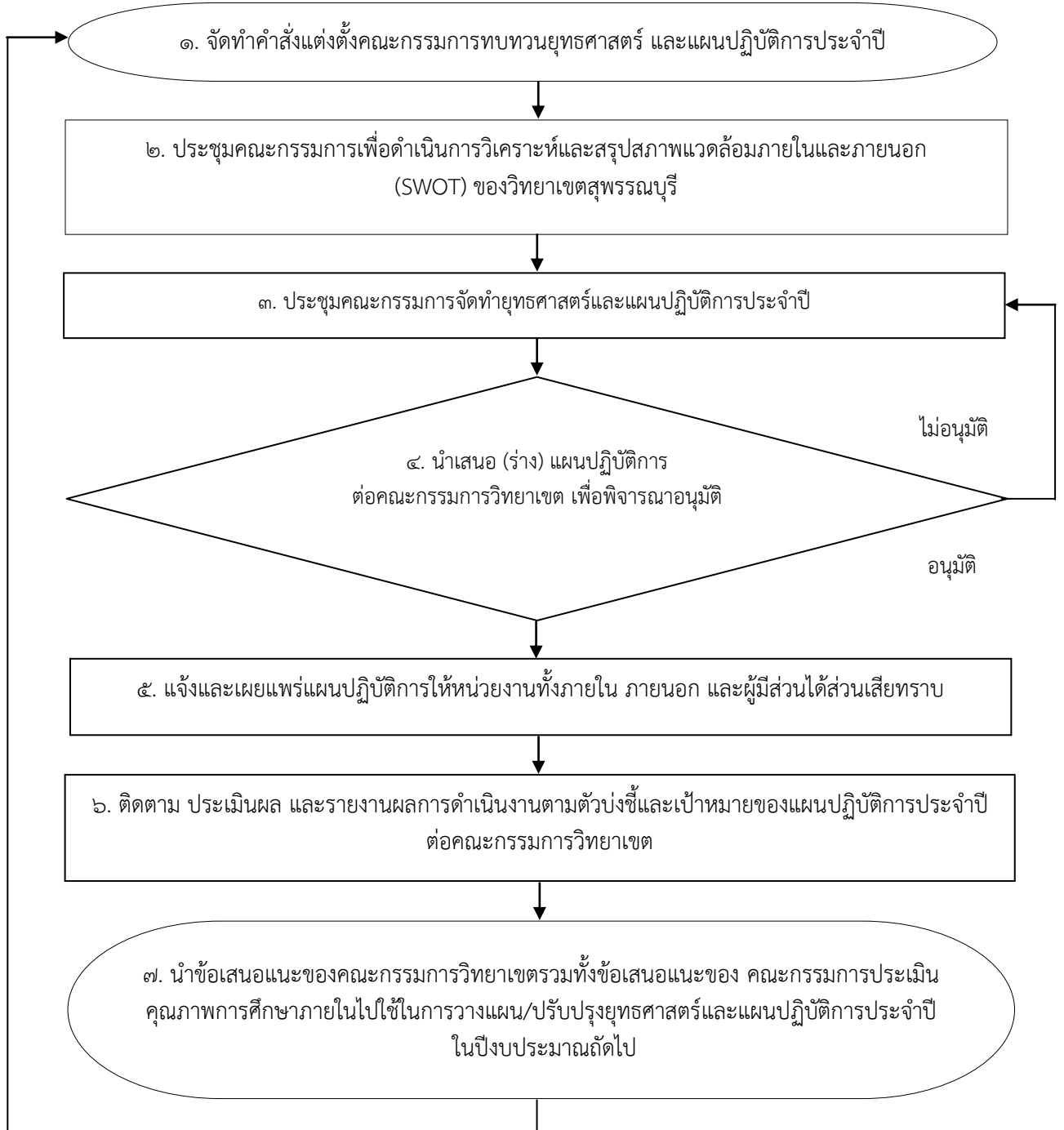
สั่ง ณ วันที่ ๒๓ มิถุนายน พ.ศ. ๒๕๖๔



(นายสมชาย ประเสริฐศรี)

รองอธิการบดีมหาวิทยาลัยการกีฬาแห่งชาติประจำวิทยาเขตสุพรรณบุรี

ขั้นตอนการทบทวนแผนปฏิบัติการ มหาวิทยาลัยการกีฬาแห่งชาติ วิทยาเขตสุพรรณบุรี พ.ศ. ๒๕๖๕



คณะกรรมการแผนปฏิบัติการประจำปี มหาวิทยาลัยการกีฬาแห่งชาติ วิทยาเขตสุพรรณบุรี
ประจำปีงบประมาณ พ.ศ. ๒๕๖๕
โครงการทบทวนระบบการบริหารและการดำเนินงานตามแผนกลยุทธ์และแผนปฏิบัติการ ประจำปี ๒๕๖๔
(บูรณาการโครงการระดับวิทยาเขตและระดับคณะ)

คณะที่ปรึกษา

๑. รองอธิการบดีประจำวิทยาเขตสุพรรณบุรี	ประธานกรรมการ
๒. ผู้ช่วยอธิการบดีฝ่ายกิจการนักศึกษาและกิจการพิเศษ	กรรมการ
๓. ผู้ช่วยอธิการบดีฝ่ายบริหาร	กรรมการ
๔. ผู้ช่วยอธิการบดีฝ่ายวิชาการ	กรรมการ
๕. ผู้ช่วยอธิการบดีฝ่ายวิจัยและประกันคุณภาพการศึกษา	กรรมการ
๖. รองคณบดีคณะวิทยาศาสตร์การกีฬาและสุขภาพ	กรรมการ
๗. รองคณบดีคณะศิลปศาสตร์	กรรมการ
๘. รองคณบดีคณะศึกษาศาสตร์	กรรมการ
๙. หัวหน้าสำนักงานรองอธิการบดี	กรรมการ
๑๐. หัวหน้าสำนักงานกีฬา	กรรมการ
๑๑. ผู้ช่วยอธิการบดีฝ่ายแผนและพัฒนา	กรรมการและเลขานุการ

คณะทำงาน

๑. ผู้ช่วยศาสตราจารย์จรัสรัตน์ อุดมวิโรจน์สิน	ประธานกรรมการ
๒. ผู้ช่วยศาสตราจารย์ไข่มุกข์ บุญส่ง	กรรมการ
๓. นายฉัตรตระกูล ปานอุทัย	กรรมการ
๔. นางกษมา สุขุมาลจันทร์ดี	กรรมการ
๕. นางสาวธัญจิรา น้ำดอกไม้	กรรมการและเลขานุการ