



แผนพัฒนาคุณภาพการศึกษา (Quality Improvement Plan) ปีการศึกษา ๒๕๖๕ (ระดับคณะ)

คณะวิทยาศาสตร์
การกีฬาและสุขภาพ



มหาวิทยาลัยการกีฬาแห่งชาติ วิทยาเขตสุพรรณบุรี

คำนำ

มหาวิทยาลัยการกีฬาแห่งชาติ วิทยาเขตสุพรรณบุรี ได้ดำเนินการจัดการศึกษาตั้งแต่ ปีการศึกษา ๒๕๔๘ ตามกรอบมาตรฐานคุณวุฒิระดับอุดมศึกษาแห่งชาติ พ.ศ. ๒๕๕๒ มีการบริหาร กำกับ ควบคุม คุณภาพ การบริหารจัดการศึกษาให้เป็นไปตามระบบการประกันคุณภาพการศึกษาภายในระดับวิทยาเขต ใน ๗ มาตรฐาน ๒๖ ตัวบ่งชี้ เพื่อเป็นแนวทางในการดำเนินการบริหารจัดการศึกษาตลอดจนเป็นการสร้างความเชื่อมั่น ความพึงพอใจให้กับผู้มีส่วนได้ส่วนเสียกับผู้เกี่ยวข้องต่อไป

ในปีการศึกษา ๒๕๖๔ วิทยาเขตสุพรรณบุรี ใช้ระบบการประกันคุณภาพภายในประกอบด้วย การกำกับ การติดตาม การตรวจ และการประเมินผล ในด้านการจัดการศึกษาการกีฬา การวิจัยและนวัตกรรม การบริการ วิชาการ การทะนุบำรุงศิลปวัฒนธรรม การละเล่นพื้นบ้านและกีฬาไทย และการบริหารจัดการ มีการ ดำเนินการจัดทำรายงานการประเมินตนเอง (Self-Assessment Report :SAR) และรับการประเมินคุณภาพ การศึกษาภายในจากมหาวิทยาลัยการกีฬาแห่งชาติ ในระดับวิทยาเขต

วิทยาเขตสุพรรณบุรี ได้ดำเนินการจัดทำผลการดำเนินงานการประกันคุณภาพศึกษาภายใน ผลการ ประเมินตนเอง รวมถึงข้อเสนอแนะจากคณะกรรมการประเมินคุณภาพการศึกษาในระดับคณะมาวิเคราะห์ เพื่อหาแนวทางพัฒนาคุณภาพการบริหารจัดการศึกษา พบว่า มีประเด็นที่ต้องพัฒนา ๖ เรื่อง คือ ๑. แผนการ รับนักศึกษาและอัตราการคงอยู่ ๒. การส่งเสริมให้คณาจารย์ของบสนับสนุนการวิจัยจากแหล่งทุนภายนอก ๓. วางแผนการพัฒนาศักยภาพไปสู่หลักสูตรบัณฑิตศึกษา ๔. จัดทำประวัติของศิษย์เก่าของคณะที่ประสบ ความสำเร็จในวิชาชีพ ๕. การจัดการความรู้เพื่อนำไปสู่การปฏิบัติงานได้จริง และเป็นองค์ความรู้ที่เป็น Explicit Knowledge นำไปใช้ได้ในวงกว้าง ๖. การทบทวนระบบและกลไกการประกันคุณภาพการศึกษา และได้จัดทำแผนพัฒนาคุณภาพการศึกษา (Quality Improvement Plan) ปีการศึกษา ๒๕๖๕ ฉบับนี้ขึ้น เพื่อเป็นแนวทางในการพัฒนาคุณภาพการศึกษา รวมถึงการปฏิบัติงานของคณาจารย์และบุคลากรที่เกี่ยวข้อง ต่อไป

(ผู้ช่วยศาสตราจารย์ ดร.ปวเรศร์ พันธยุทธ์)
รองคณบดีคณะวิทยาศาสตร์การกีฬาและสุขภาพ

สารบัญ

	หน้า
คำนำ	ก
สารบัญ	ข
บทสรุปผู้บริหาร	๑
ผลการประเมินคุณภาพการศึกษาภายในระดับคณะ ปีการศึกษา ๒๕๖๔	๒
เปรียบเทียบผลการประเมินคุณภาพการศึกษาภายใน ปีการศึกษา ๒๕๖๒ – ๒๕๖๔	๕
สรุปผลการวิเคราะห์การบริหารงานในระดับคณะ ปีการศึกษา ๒๕๖๔	๖
ระบบและกลไกการจัดทำแผนพัฒนาคุณภาพการศึกษาในระดับคณะ	๙
แผนพัฒนาคุณภาพการศึกษา (Quality Improvement Plan) ปีการศึกษา ๒๕๖๕	๑๑
คณะวิทยาศาสตร์การกีฬาและสุขภาพ	
ภาคผนวก	๑๘
คำสั่งแต่งตั้งคณะกรรมการจัดทำแผนพัฒนาคุณภาพการศึกษาในระดับหลักสูตร	๑๙
ระดับคณะ และระดับวิทยาเขต ปีการศึกษา ๒๕๖๕	

บทสรุปผู้บริหาร

ในปีการศึกษา ๒๕๖๔ คณะวิทยาศาสตร์การกีฬาและสุขภาพ มหาวิทยาลัยการกีฬาแห่งชาติ วิทยาเขต สุพรรณบุรี ได้จัดให้มีการประเมินคุณภาพการศึกษาภายใน จากการจัดการศึกษา ระดับคณะ จำนวน ๖ มาตรฐาน ๒๑ ตัวบ่งชี้ โดยมีผลการประเมิน คะแนนเฉลี่ย ๔.๒๖ คุณภาพระดับดี โดยมีรายละเอียดราย มาตรฐาน ดังนี้

มาตรฐานที่ ๑	ผลลัพธ์ผู้เรียน	คะแนนเฉลี่ย	๔.๙๕	คุณภาพระดับดี
มาตรฐานที่ ๒	ผลลัพธ์การวิจัยและนวัตกรรม	คะแนนเฉลี่ย	๔.๐๕	คุณภาพระดับดี
มาตรฐานที่ ๓	ผลลัพธ์การบริการวิชาการ	คะแนนเฉลี่ย	๕.๐๐	คุณภาพระดับดีมาก
มาตรฐานที่ ๔	ผลลัพธ์ศิลปวัฒนธรรมและความเป็นไทยด้านการเล่นพื้นบ้านและกีฬาไทย	คะแนนเฉลี่ย	๕.๐๐	คุณภาพระดับดีมาก
มาตรฐานที่ ๕	การบริหารจัดการ	คะแนนเฉลี่ย	๓.๘๘	คุณภาพระดับดี
มาตรฐานที่ ๖	อัตลักษณ์ของนักศึกษาด้านกีฬา	คะแนนเฉลี่ย	๕.๐๐	คุณภาพระดับดีมาก
เมื่อวิเคราะห์	ปัจจัยนำเข้า	คะแนนเฉลี่ย	๒.๗๓	คุณภาพระดับพอใช้
	กระบวนการ	คะแนนเฉลี่ย	๔.๕๗	คุณภาพระดับดีมาก
	ผลลัพธ์	คะแนนเฉลี่ย	๔.๖๕	คุณภาพระดับดีมาก

ผลการประเมินคุณภาพการศึกษาภายในระดับคณะ ปีการศึกษา ๒๕๖๔

มาตรฐาน/ตัวบ่งชี้	เกณฑ์การประเมิน	ผลการประเมิน	
		คะแนน	ระดับคุณภาพ
๑. ผลลัพธ์ผู้เรียน			
๑.๑ คุณภาพบัณฑิตตามกรอบมาตรฐานคุณวุฒิระดับอุดมศึกษาแห่งชาติ	ค่าเฉลี่ยของคะแนนผลการประเมินคุณภาพบัณฑิตทุกหลักสูตรของคณะ	๔.๙๐	ดีมาก
๑.๒ บัณฑิตปริญญาตรีที่ได้งานทำร่วมกับผลงานของนักศึกษาและผู้สำเร็จการศึกษาในระดับปริญญาโทที่ได้รับการตีพิมพ์หรือเผยแพร่	ค่าเฉลี่ยของคะแนนที่ได้จากการแปลงค่าร้อยละของบัณฑิตปริญญาตรีที่ได้งานทำหรือประกอบอาชีพอิสระภายใน ๑ ปีทุกหลักสูตรของคณะ รวมกับค่าเฉลี่ยของคะแนนที่ได้จากแปลงค่าร้อยละของผลรวมถ่วงน้ำหนักของผลงานที่ตีพิมพ์หรือเผยแพร่ต่อผู้สำเร็จการศึกษา ระดับปริญญาโท ทุกหลักสูตรของคณะ (กรณีมีหลักสูตรปริญญาโท)	๕.๐๐	ดีมาก
๑.๓ นักศึกษาชั้นปีสุดท้ายที่เป็นผู้สร้างหรือ ร่วมสร้างสรรคนวัตกรรม	โดยการแปลงค่าร้อยละของจำนวนนักศึกษาชั้นปีสุดท้ายที่เป็นผู้สร้างหรือร่วมสร้างสรรค์นวัตกรรม เป็นคะแนนระหว่าง ๐-๕ กำหนดให้เป็นคะแนนเต็ม ๕ = ร้อยละ ๘๐ ขึ้นไป	๕.๐๐	ดีมาก
๑.๔ นักศึกษาชั้นปีสุดท้ายที่สอบผ่านภาษาอังกฤษตามเกณฑ์ที่กำหนด	โดยการแปลงค่าร้อยละของจำนวนนักศึกษาชั้นปีสุดท้ายที่สอบผ่านภาษาอังกฤษตามเกณฑ์ที่กำหนด เป็นคะแนนระหว่าง ๐-๕ กำหนดให้เป็นคะแนนเต็ม ๕ = ร้อยละ ๕๐ ขึ้นไป	๔.๙๒	ดีมาก
๒. ผลลัพธ์การวิจัยและนวัตกรรม			
๒.๑ ผลงานทางวิชาการของอาจารย์ประจำคณะ	โดยการแปลงค่าร้อยละของผลรวมถ่วงน้ำหนักของผลงานทางวิชาการของอาจารย์ประจำคณะ เป็นคะแนนระหว่าง ๐-๕ เกณฑ์แบ่งกลุ่มตามสาขาวิชา กลุ่มสาขาวิชาวิทยาศาสตร์สุขภาพ (คณะวิทยาศาสตร์การกีฬาและสุขภาพ) เป็นคะแนนเต็ม ๕ = ร้อยละ ๓๐ ขึ้นไป กลุ่มสาขาวิชามนุษยศาสตร์และสังคมศาสตร์ (คณะศึกษาศาสตร์และคณะศิลปศาสตร์) เป็นคะแนนเต็ม ๕ = ร้อยละ ๒๐ ขึ้นไป	๓.๑๐	พอใช้
๒.๒ ผลงานวิจัยที่นำไปใช้ประโยชน์ของอาจารย์ประจำคณะ	โดยการแปลงค่าร้อยละของจำนวนผลงานวิจัยที่นำไปใช้ประโยชน์ของอาจารย์ประจำคณะ เป็นคะแนนระหว่าง ๐ - ๕ กำหนดให้เป็นคะแนนเต็ม ๕ = ร้อยละ ๕๐ ขึ้นไป	๕.๐๐	ดีมาก

มาตรฐาน/ตัวบ่งชี้	เกณฑ์การประเมิน	ผลการประเมิน	
๓. ผลลัพธ์การบริการวิชาการ			
๓.๑ ผู้รับบริการทางวิชาการ	โดยการแปลงค่าร้อยละของจำนวนผู้รับบริการทางวิชาการทั้งหมดของคณะเป็นคะแนนระหว่าง ๐ - ๕ กำหนดให้เป็นคะแนนเต็ม ๕ = ร้อยละ ๙๐ ขึ้นไป	๕.๐๐	ดีมาก
๔. ผลลัพธ์ศิลปวัฒนธรรมและความเป็นไทยด้านการละเล่นพื้นบ้านและกีฬาไทย			
๔.๑ การละเล่นพื้นบ้านและกีฬาไทยที่ได้รับการฟื้นฟูอนุรักษ์ เผยแพร่หรือวิจัย	โดยการแปลงค่าร้อยละของจำนวนกิจกรรมการละเล่นพื้นบ้านและกีฬาไทยทั้งหมดของคณะ เป็นคะแนนระหว่าง ๐ - ๕ กำหนดให้เป็นคะแนนเต็ม ๕ = ร้อยละ ๑๐๐ ขึ้นไป	๕.๐๐	ดีมาก
๕. การบริหารจัดการ			
๕.๑ การพัฒนาผู้เรียนแบบบูรณาการ	เกณฑ์มาตรฐาน ๖ ข้อ	ได้ ๖ ข้อ ๕ คะแนน	ดีมาก
	โปรดใส่ <input checked="" type="checkbox"/> ในช่องที่ทำได้		
	✓ ✓ ✓ ✓ ✓ ✓		
๕.๒ กิจกรรมนักศึกษาในระดับปริญญาตรี	เกณฑ์มาตรฐาน ๖ ข้อ	ได้ ๖ ข้อ ๕ คะแนน	ดีมาก
	โปรดใส่ <input checked="" type="checkbox"/> ในช่องที่ทำได้		
	✓ ✓ ✓ ✓ ✓ ✓		
๕.๓ การบริหารงานวิจัยและนวัตกรรม	เกณฑ์มาตรฐาน ๖ ข้อ	ได้ ๖ ข้อ ๕ คะแนน	ดีมาก
	โปรดใส่ <input checked="" type="checkbox"/> ในช่องที่ทำได้		
	✓ ✓ ✓ ✓ ✓ ✓		
๕.๔ เงินสนับสนุนงานวิจัยและนวัตกรรม (เงินรายได้)	ค่าเฉลี่ยของคะแนนผลการประเมินเงินสนับสนุนงานวิจัยและนวัตกรรม(เงินรายได้) ของคณะ	๑.๔๗	ต้องปรับปรุงเร่งด่วน
๕.๕ เงินสนับสนุนงานวิจัยและนวัตกรรม (เงินงบประมาณแผ่นดิน)	ค่าเฉลี่ยของคะแนนผลการประเมินเงินสนับสนุนงานวิจัยและนวัตกรรม (เงินงบประมาณแผ่นดิน) ของคณะ	๐.๐๐	ต้องปรับปรุงเร่งด่วน
๕.๖ การบริหารการบริการวิชาการแก่สังคม	เกณฑ์มาตรฐาน ๖ ข้อ	ได้ ๖ ข้อ ๕ คะแนน	ดีมาก
	โปรดใส่ <input checked="" type="checkbox"/> ในช่องที่ทำได้		
	✓ ✓ ✓ ✓ ✓ ✓		
๕.๗ การบริหารงานศิลปวัฒนธรรมและความเป็นไทย ด้านการละเล่นพื้นบ้านและกีฬาไทย	เกณฑ์มาตรฐาน ๖ ข้อ	ได้ ๖ ข้อ ๕ คะแนน	ดีมาก
	โปรดใส่ <input checked="" type="checkbox"/> ในช่องที่ทำได้		
	✓ ✓ ✓ ✓ ✓ ✓		
๕.๘ อาจารย์ประจำคณะที่มีคุณวุฒิปริญญาเอก	โดยการแปลงค่าร้อยละของจำนวนอาจารย์ประจำคณะที่มีคุณวุฒิปริญญาเอก เป็นคะแนนระหว่าง ๐-๕ กำหนดให้เป็นคะแนนเต็ม ๕ = ร้อยละ ๔๐ ขึ้นไป	๔.๔๖	ดี
๕.๙ อาจารย์ประจำคณะที่ดำรงตำแหน่งทางวิชาการ	โดยการแปลงค่าร้อยละของจำนวนอาจารย์ประจำคณะที่ดำรงตำแหน่งทางวิชาการ เป็นคะแนนระหว่าง ๐-๕ กำหนดให้เป็นคะแนนเต็ม ๕ = ร้อยละ ๖๐ ขึ้นไป	๕.๐๐	ดีมาก

มาตรฐาน/ตัวบ่งชี้	เกณฑ์การประเมิน	ผลการประเมิน	
๕.๑๐ การบริหารของคณะ เพื่อสนับสนุนการ ดำเนินงานตามพันธกิจ	เกณฑ์มาตรฐาน ๕ ข้อ โปรดใส่ <input checked="" type="checkbox"/> ในช่องที่ทำได้ ✓ ✓ ✓ ✓ ✕	ได้ ๔ ข้อ ๔ คะแนน	ดี
๕.๑๑ ผลการประเมิน หลักสูตรของคณะ	ค่าเฉลี่ยของคะแนนผลการประเมินหลักสูตรทุก หลักสูตรของคณะ	๓.๖๒	ดี
๕.๑๒ การบริหารการประกัน คุณภาพการศึกษาภายใน	เกณฑ์มาตรฐาน ๖ ข้อ โปรดใส่ <input checked="" type="checkbox"/> ในช่องที่ทำได้ ✓ ✓ ✓ ✓ ✓ ✓	ได้ ๖ ข้อ ๕ คะแนน	ดีมาก
๖. อัตลักษณ์ของนักศึกษาด้านกีฬา			
๖.๑ การเข้าร่วมการแข่งขัน กีฬาระดับชาติหรือนานาชาติของนักศึกษา	โดยการแปลงค่าร้อยละของจำนวนนักศึกษาที่เข้าร่วม การแข่งขันกีฬาระดับชาติหรือนานาชาติเป็นคะแนน ระหว่าง ๐ - ๕ กำหนดให้เป็นคะแนนเต็ม ๕ โดย แบ่งกลุ่มตามคณะ ดังนี้ - คณะวิทยาศาสตร์การกีฬาและสุขภาพ กำหนดให้ เป็นคะแนนเต็ม ๕ = ร้อยละ ๒๐ ขึ้นไป - คณะศิลปศาสตร์กำหนดให้เป็นคะแนนเต็ม ๕ = ร้อยละ ๒๐ ขึ้นไป - คณะศึกษาศาสตร์กำหนดให้เป็นคะแนนเต็ม ๕ = ร้อยละ ๓๐ ขึ้นไป	๕.๐๐	ดีมาก
ผลการประเมินระดับคณะ		๔.๒๖	ดี

เปรียบเทียบผลการประเมินคุณภาพการศึกษาภายใน ปีการศึกษา ๒๕๖๒ - ๒๕๖๔

คณะวิทยาศาสตร์การ กีฬาและสุขภาพ	คะแนนการประเมินคุณภาพการศึกษาภายใน		
	ปีการศึกษา ๒๕๖๒	ปีการศึกษา ๒๕๖๓	ปีการศึกษา ๒๕๖๔
ผลการประเมิน	๔.๑๗	๔.๑๖	๔.๒๖
ระดับคุณภาพ	การดำเนินงานระดับดี	การดำเนินงานระดับดี	การดำเนินงานระดับดี

สรุปผลการวิเคราะห์การบริหารงานในระดับคณะ ปีการศึกษา ๒๕๖๔

มาตรฐานที่ ๑ ผลลัพธ์ผู้เรียน

จุดเด่น	แนวทางเสริมจุดเด่น
-	-
จุดที่ควรพัฒนา	แนวทางพัฒนา

ข้อเสนอแนะเพิ่มเติม

-

มาตรฐานที่ ๒ ผลลัพธ์การวิจัยและนวัตกรรม

จุดเด่น	แนวทางเสริมจุดเด่น								
-	-								
จุดที่ควรพัฒนา	แนวทางพัฒนา								
<p>๑. ผลงานทางวิชาการของอาจารย์ประจำคณะ ในปีการศึกษา ๒๕๖๔ ได้คะแนน ๓.๑๑ อยู่ในระดับพอใช้ ซึ่งเพิ่มขึ้นจากปีการศึกษา ๒๕๖๓ แต่การตีพิมพ์เผยแพร่ในวารสารที่ยังมีค่าน้ำหนักน้อย</p> <table border="1" style="width: 100%; border-collapse: collapse;"> <thead> <tr> <th style="text-align: center;">ค่าน้ำหนักแหล่งตีพิมพ์</th> <th style="text-align: center;">วิทยาศาสตร์ฯ</th> </tr> </thead> <tbody> <tr> <td style="text-align: center;">๐.๔</td> <td style="text-align: center;">๑</td> </tr> <tr> <td style="text-align: center;">๐.๖</td> <td style="text-align: center;">๒</td> </tr> <tr> <td style="text-align: center;">๑.๐</td> <td style="text-align: center;">๑</td> </tr> </tbody> </table>	ค่าน้ำหนักแหล่งตีพิมพ์	วิทยาศาสตร์ฯ	๐.๔	๑	๐.๖	๒	๑.๐	๑	<p>๑.๑ ผู้บริหารคณะควรวางระบบการส่งเสริมการพัฒนา งานวิจัยและผลงานทางวิชาการให้มีคุณภาพตั้งแต่การยื่นขอทุน เพื่อให้ได้ผลงานที่สามารถนำไปสู่การตีพิมพ์ในฐานข้อมูลที่มีระดับคุณภาพที่สูงขึ้น</p> <p>๑.๒ สร้างแรงจูงใจให้แก่คณาจารย์ที่สามารถตีพิมพ์หรือเผยแพร่ในฐานที่มีค่าน้ำหนัก ๑ เช่น การให้รางวัลแก่นักวิจัย เป็นต้น</p>
ค่าน้ำหนักแหล่งตีพิมพ์	วิทยาศาสตร์ฯ								
๐.๔	๑								
๐.๖	๒								
๑.๐	๑								
<p>๒. คณะไม่มีทุนวิจัยจากงบประมาณแผ่นดิน</p>	<p>๒. คณะควรส่งเสริมให้คณาจารย์ขอทุนวิจัยงบประมาณแผ่นดินโดยเร่งด่วน ด้วยการให้ความรู้การเขียนข้อเสนอการขอทุน อาจจะใช้การแลกเปลี่ยนเรียนรู้จากผู้ที่ได้รับทุนอย่างสม่ำเสมอ การมีระบบ พี่เลี้ยงนักวิจัย หรืออาจจะมีการส่งเสริมการขอทุนแบบเป็นชุดโครงการหรือวิจัยแบบมุ่งเป้า</p>								

ข้อเสนอแนะเพิ่มเติม

-

มาตรฐานที่ ๓ ผลลัพธ์การบริการวิชาการ

จุดเด่น	แนวทางเสริมจุดเด่น
-	-
จุดที่ควรพัฒนา	แนวทางพัฒนา
๑. การกำหนดเป้าหมายและชุมชนในการพัฒนา สุขภาวะที่ดี	๑. คณะควรมีการวางแผนร่วมกันกำหนดชุมชนเป้าหมายใน การบริการวิชาการให้ชุมชนพัฒนาสุขภาวะที่ดีอย่าง ต่อเนื่องและยั่งยืน โดยกำหนดเป้าหมายสุขภาวะด้านจิตใจ และทางกายที่ชุมชนต้องการให้พัฒนาอย่างชัดเจน มีการ พัฒนาเครื่องมือที่สามารถใช้วัดความสำเร็จของสุขภาวะ ด้านจิตใจและทางกายนั้น และมีการรายงานผลการ ดำเนินงานอย่างต่อเนื่องตั้งแต่ปีแรกที่เริ่มดำเนินการถึงปี ปัจจุบัน

ข้อเสนอแนะเพิ่มเติม

๑. คณะควรร่วมกันกำหนดแบบฟอร์มการรายงานข้อมูลการให้บริการวิชาการรายครั้ง/รายวัน ที่
อย่างน้อยมีข้อมูลวันที่ให้บริการ จำนวนผู้รับบริการ ภาพถ่ายการให้บริการ และกำกับติดตามให้ผู้ออกบริการ
วิชาการได้รายงานข้อมูลทุกครั้ง

มาตรฐานที่ ๔ ผลลัพธ์ศิลปวัฒนธรรมและความเป็นไทยด้านการละเล่นพื้นบ้านและกีฬาไทย

จุดเด่น	แนวทางเสริมจุดเด่น
-	-
จุดที่ควรพัฒนา	แนวทางพัฒนา

ข้อเสนอแนะเพิ่มเติม

๑. คณะควรวางแผนการบริหารงานการละเล่นพื้นบ้าน กีฬาไทยที่เป็นภูมิปัญญาของท้องถิ่นตนเอง
ด้วยวิธีการฟื้นฟูและอนุรักษ์ รวมทั้งการวิจัย เพื่อนำไปสู่การเผยแพร่ ในการดำเนินกิจกรรมทั้งในระดับท้องถิ่น
ภูมิภาค และระดับชาติอย่างต่อเนื่องตลอดปีการศึกษา ที่มุ่งเน้นการดำเนินงานกับชุมชนเพื่อสร้างจิตสำนึก
ให้กับเด็ก เยาวชน และประชาชนที่เข้าร่วมโครงการ

มาตรฐานที่ ๕ การบริหารจัดการ

จุดเด่น	แนวทางเสริมจุดเด่น
-	-
จุดที่ควรพัฒนา	แนวทางพัฒนา
๑. คณะไม่มีทุนวิจัยจากงบประมาณแผ่นดิน	๑. คณะควรส่งเสริมให้คณาจารย์ขอทุนวิจัยงบประมาณแผ่นดินโดยเร่งด่วน ด้วยการให้ความรู้การเขียนข้อเสนอการขอทุน อาจจะใช้การแลกเปลี่ยนเรียนรู้จากผู้ที่ได้รับทุนอย่างสม่ำเสมอ การมีระบบ พี่เลี้ยงนักวิจัย หรืออาจจะมีการส่งเสริมการขอทุนแบบเป็นชุดโครงการหรือวิจัยแบบมุ่งเป้า เพื่อให้ได้รับทุนสนับสนุนอย่างต่อเนื่องทุกปี

ข้อเสนอแนะเพิ่มเติม

๑. การบริหารความเสี่ยง ถูกจัดทำในรูปของคณะกรรมการโดยมีการจัดทำแผนบริหารความเสี่ยง และมีการดำเนินการตามแผนบริหารความเสี่ยง คณะควรจัดทำรายงานผลการดำเนินงานบริหารความเสี่ยงที่กำหนดและต้องแสดงผลการดำเนินงานความเสี่ยงที่ลดลงอย่างชัดเจน และนำเสนอคณะกรรมการประจำคณะเพื่อพิจารณาในเรื่องความเสี่ยงที่ลดลงนั้นจะเป็นความเสี่ยงในปีต่อไปหรือไม่ และรายงานคณะกรรมการวิทยาเขตเพื่อทราบ

๒. คณะได้ทำรายงานต้นทุนต่อหน่วยรายหลักสูตร เพื่อวิเคราะห์ความคุ้มค่า ประสิทธิภาพ ประสิทธิผล แต่ยังไม่ได้อวิเคราะห์ในเชิงโอกาสในการแข่งขันกับหลักสูตรที่เหมือนกันของวิทยาเขตหรือสถาบันอื่น

๓. การจัดการความรู้ของคณะ ควรเลือกประเด็นการจัดการความรู้ที่มีองค์ความรู้ภายในคณะที่ชัดเจนเพิ่มขึ้นจากการจัดการเรียนการสอน และการวิจัย เพื่อนำไปสู่การปฏิบัติงานได้จริง และเป็นองค์ความรู้ที่เป็น Explicit Knowledge นำไปใช้ได้ในวงกว้าง

๔. คณะ ควรทบทวนระบบและกลไกการประกันคุณภาพการศึกษา และแนวปฏิบัติในการดำเนินงาน รวมทั้งการเขียนรายงานการประเมินตนเอง (SAR) ให้สามารถสะท้อนผลการดำเนินงานที่ชัดเจน และมีเอกสารหลักฐานตามผลการดำเนินงาน โดยเฉพาะรายงานการประชุม (ตามระเบียบสำนักนายกรัฐมนตรี)

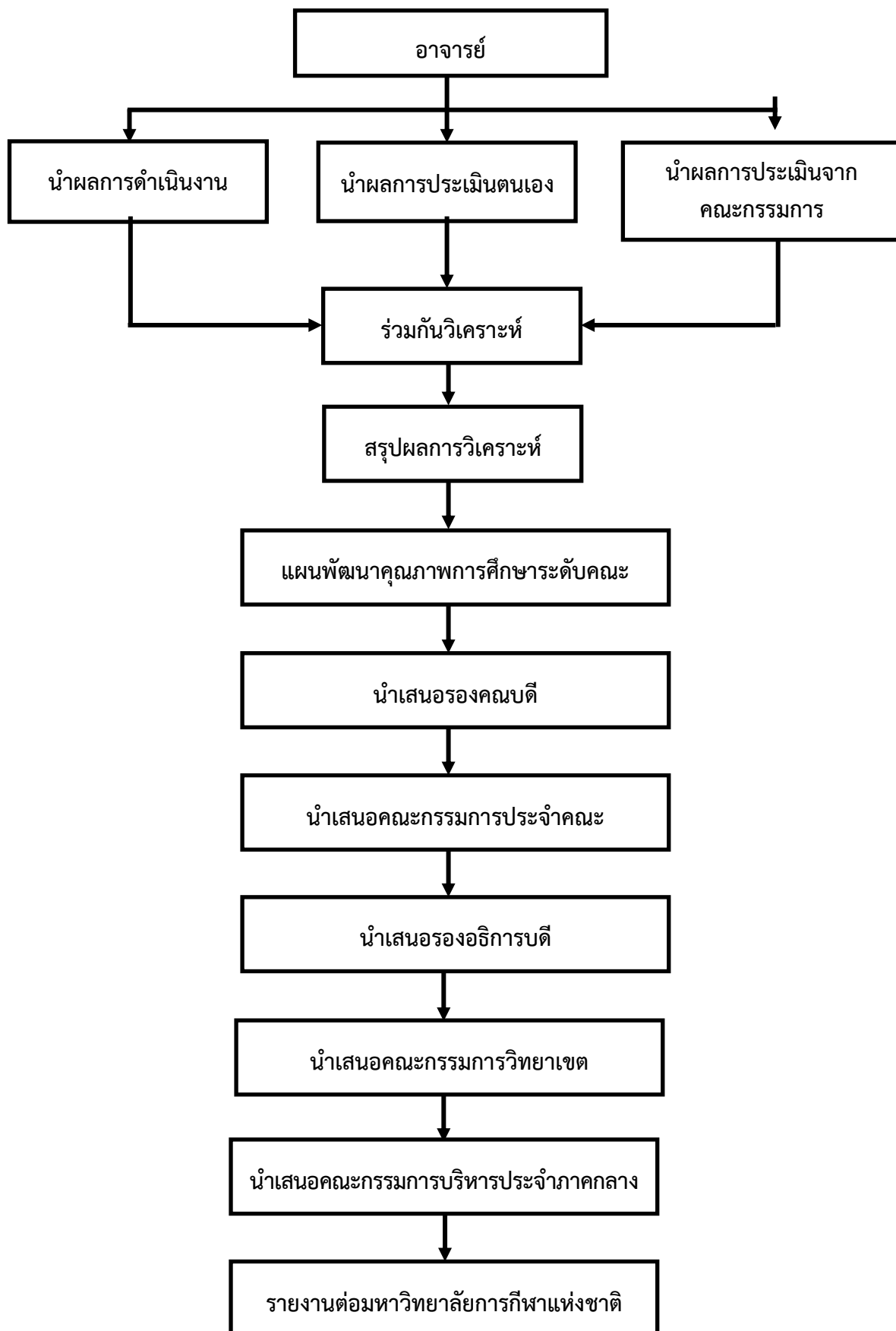
มาตรฐานที่ ๖ อัตลักษณ์ของนักศึกษาด้านกีฬา

จุดเด่น	แนวทางเสริมจุดเด่น
๑. นักศึกษาในคณะที่เข้าร่วมการแข่งขันกีฬาระดับชาติหรือนานาชาติ ได้รับรางวัลจากการเข้าร่วมการแข่งขัน	๑. ควรส่งเสริมสนับสนุนให้นักศึกษามีศักยภาพด้านกีฬาให้สามารถเข้าร่วมแข่งขันในระดับชาติหรือนานาชาติเพิ่มมากขึ้น
จุดที่ควรพัฒนา	แนวทางพัฒนา

ข้อเสนอแนะเพิ่มเติม

๑. มหาวิทยาลัยการกีฬาแห่งชาติควรพิจารณาเกณฑ์การนับผลงานของนักศึกษาตามอัตลักษณ์ นอกจากนับผลงานการเข้าร่วมแข่งขันกีฬา ควรนับผลงานด้านการเป็นผู้ตัดสิน คณะกรรมการจัดการแข่งขัน การเป็นผู้ฝึกสอน หรือด้านอื่น ๆ ที่เกี่ยวข้องกับศาสตร์ด้านการกีฬา โดยให้หน่วยงานที่นักศึกษาร่วมงานเป็นผู้รับรอง

ระบบและกลไกการจัดทำแผนพัฒนาคุณภาพการศึกษาในระดับคณะ



แผนพัฒนาคุณภาพการศึกษา (Quality Improvement Plan) ปีการศึกษา ๒๕๖๕
คณะวิทยาศาสตร์การกีฬาและสุขภาพ

หลักการและเหตุผล

คณะวิทยาศาสตร์การกีฬาและสุขภาพ มหาวิทยาลัยการกีฬาแห่งชาติ วิทยาเขตสุพรรณบุรี ได้ส่งเสริมและสนับสนุนให้ทุกหน่วยงานทั้งในระดับหลักสูตร และในระดับคณะ ได้พัฒนาคุณภาพและมาตรฐานการศึกษาให้มีประสิทธิภาพมากขึ้น โดยจัดให้ทุกหน่วยงานมีระบบและกลไกการประกันคุณภาพ การศึกษาในการควบคุม คุณภาพ การตรวจสอบคุณภาพ การประเมินคุณภาพ และการพัฒนาคุณภาพ สำหรับใช้เป็นแนวทางในการดำเนินงานตามระบบประกันคุณภาพการศึกษาภายในของทุกหน่วยงาน โดยมีการกำหนดตัวบ่งชี้ตามภารกิจของหน่วยงาน ตลอดจนการพัฒนาและทบทวนระบบและกลไกการประกันคุณภาพการศึกษาภายในที่ใช้อยู่ในปัจจุบันให้เชื่อมโยงกับยุทธศาสตร์ของคณะและวิทยาเขต อีกทั้งยังส่งเสริมให้ทุกหน่วยงานจัดทำแผนพัฒนาคุณภาพ ในประเด็นที่เป็นผลจากการประเมินตามตัวบ่งชี้ของเกณฑ์มาตรฐานให้ครบถ้วนสมบูรณ์ และเพื่อให้การดำเนินการประกันคุณภาพการศึกษาภายในเป็นไปตามเกณฑ์มาตรฐานทุกตัวบ่งชี้ คณะวิทยาศาสตร์การกีฬาและสุขภาพ จึงได้จัดทำแผนพัฒนาคุณภาพการศึกษา (Quality Improvement Plan) ปีการศึกษา ๒๕๖๕ โดยมีความมุ่งหวังให้การดำเนินการประกันคุณภาพ การศึกษาภายในของทุกหน่วยงานในคณะเป็นไปตามระบบและกลไกการประกันคุณภาพการศึกษาภายในที่มีประสิทธิภาพยิ่งขึ้นอย่างต่อเนื่อง และสอดคล้องกับปรัชญา วิสัยทัศน์ พันธกิจ เอกลักษณ์ภารกิจ และอัตลักษณ์ของคณะวิทยาศาสตร์การกีฬาและสุขภาพ

วัตถุประสงค์

๑. เพื่อพัฒนาคุณภาพการจัดการศึกษาให้เป็นไปตามระบบการประกันคุณภาพการศึกษาภายใน ระดับคณะที่ครอบคลุมการกำกับ การติดตาม การตรวจสอบ และการประเมินผลคุณภาพการศึกษาให้มีประสิทธิภาพอย่างต่อเนื่อง
๒. เพื่อให้คณะดำเนินการบริหารงานให้เป็นไปตามหลักเกณฑ์ มาตรฐาน และตัวบ่งชี้ อย่างมีคุณภาพ และต่อเนื่อง

ปฏิทินการจัดทำแผนพัฒนาคุณภาพการศึกษา ปีการศึกษา ๒๕๖๕ มีดังนี้

ลำดับ	กิจกรรม	ระยะเวลา	ผู้รับผิดชอบ
๑	แต่งตั้งคณะกรรมการจัดทำแผนพัฒนาคุณภาพการศึกษา ปีการศึกษา ๒๕๖๕	๒ ส.ค. ๖๕	- ฝ่ายวิจัยและประกันคุณภาพการศึกษา
๒	ประชุมคณะกรรมการจัดทำแผนพัฒนาคุณภาพการศึกษา ในระดับหลักสูตร ระดับคณะ และระดับวิทยาเขต ปีการศึกษา ๒๕๖๕	๙ ส.ค. ๖๕	- อาจารย์ผู้รับผิดชอบหลักสูตร - แผนกวิจัยและประกันคุณภาพการศึกษา - ผู้บริหารทุกฝ่าย, ฝ่ายพัฒนากีฬา, คณะ
๓	จัดทำแผนพัฒนาคุณภาพการศึกษา ปีการศึกษา ๒๕๖๕	๑๐ - ๑๒ ส.ค. ๖๕	- อาจารย์ผู้รับผิดชอบหลักสูตร
	- ระดับหลักสูตร		- แผนกวิจัยและประกันคุณภาพการศึกษา
	- ระดับคณะ		- ผู้บริหารทุกฝ่าย, ฝ่ายพัฒนากีฬา, คณะ
๔	นำเสนอแผนพัฒนาคุณภาพการศึกษา ปีการศึกษา ๒๕๖๕ ระดับหลักสูตร และระดับคณะต่อคณะกรรมการประจำคณะ	๑๕ ส.ค. ๖๕	- แผนกวิจัยและประกันคุณภาพการศึกษา
	- ระดับหลักสูตร		- อาจารย์ผู้รับผิดชอบหลักสูตร
	- ระดับคณะ		- แผนกวิจัยและประกันคุณภาพการศึกษา
๕	รายงานแผนพัฒนาคุณภาพการศึกษา ปีการศึกษา ๒๕๖๕	๑๖ ส.ค. ๖๕	- ฝ่ายวิจัยและประกันคุณภาพการศึกษา
	- ระดับหลักสูตร ต่อรองคณบดี		- อาจารย์ผู้รับผิดชอบหลักสูตร
	- ระดับคณะ ต่อรองคณบดี		- แผนกวิจัยและประกันคุณภาพการศึกษา
๖	นำเสนอแผนพัฒนาคุณภาพการศึกษา ระดับหลักสูตร ระดับคณะ และระดับวิทยาเขต ปีการศึกษา ๒๕๖๕ ต่อคณะกรรมการวิทยาเขต	๒๒ ส.ค. ๖๕	- แผนกวิจัยและประกันคุณภาพการศึกษา
	- ระดับหลักสูตร		- ฝ่ายวิจัยและประกันคุณภาพการศึกษา
	- ระดับคณะ		- ฝ่ายวิจัยและประกันคุณภาพการศึกษา
๗	นำเสนอแผนพัฒนาคุณภาพการศึกษา ระดับหลักสูตร ระดับคณะ และระดับวิทยาเขต ปีการศึกษา ๒๕๖๕ ต่อคณะกรรมการบริหารประจำภาคกลาง	๒๔ ส.ค. ๖๕	- แผนกวิจัยและประกันคุณภาพการศึกษา - ฝ่ายวิจัยและประกันคุณภาพการศึกษา
๘	รายงานแผนพัฒนาคุณภาพการศึกษาระดับหลักสูตร ระดับคณะ และระดับวิทยาเขต ปีการศึกษา ๒๕๖๕ ต่ออธิการบดีมหาวิทยาลัยการกีฬาแห่งชาติ	๒๖ ส.ค. ๖๕	- ฝ่ายวิจัยและประกันคุณภาพการศึกษา

การวิเคราะห์เพื่อการพัฒนาเร่งด่วน

(๑) ประเด็นการพัฒนา	(๒) แนวทางการพัฒนา/ปรับปรุง	(๓) กิจกรรม/โครงการ	(๔) งบประมาณ (ถ้ามี)	(๕) ระยะเวลา	(๖) ผู้รับผิดชอบ
๑. ผลงานทางวิชาการของอาจารย์ประจำคณะ	๑. การสนับสนุนให้อาจารย์จัดทำผลงานทางวิชาการเพิ่มมากขึ้น	๑. โครงการส่งเสริม สนับสนุนงบประมาณในการทำวิจัยและนวัตกรรม ๒. โครงการส่งเสริมสนับสนุนการตีพิมพ์ เผยแพร่ผลงานวิจัยและนวัตกรรม	๑๐๐,๐๐๐ ๒๐,๐๐๐	ต.ค. ๖๕	- แผนวิจัยและประกันคุณภาพการศึกษา
๒. คณะไม่มีทุนวิจัยจากงบประมาณแผ่นดิน	๑. การสร้างร่วมมือกับหน่วยงานเอกชน องค์กรบริหารส่วนจังหวัด สมาคมกีฬาจังหวัด และหน่วยงานอื่นในท้องถิ่นที่เกี่ยวข้องในการทำวิจัยร่วมกัน	๓. โครงการพัฒนาศักยภาพด้านการวิจัยและนวัตกรรมของอาจารย์ - กิจกรรมอบรมให้ความรู้เพื่อพัฒนาศักยภาพด้านการวิจัยและนวัตกรรมของอาจารย์ ๔. โครงการสนับสนุนการเข้าร่วมเครือข่ายความร่วมมือด้านการวิจัยและนวัตกรรม	๕๐,๐๐๐ ๓๐,๐๐๐	ม.ค. ๖๖ ต.ค. ๖๕	- ฝ่ายวิจัยและประกันคุณภาพการศึกษา

การวิเคราะห์เพื่อพัฒนารายมาตรฐาน

มาตรฐานที่ ๑ ผลลัพธ์ผู้เรียน

(๑) ประเด็นการพัฒนา	(๒) แนวทางการพัฒนา/ปรับปรุง	(๓) กิจกรรม/โครงการ	(๔) งบประมาณ (ถ้ามี)	(๕) ระยะเวลา	(๖) ผู้รับผิดชอบ
-	-	-	-	-	-

การวิเคราะห์เพื่อพัฒนารายมาตรฐาน (ต่อ)

มาตรฐานที่ ๒ ผลลัพธ์การวิจัยและนวัตกรรม

(๑) ประเด็นการพัฒนา	(๒) แนวทางการพัฒนา/ปรับปรุง	(๓) กิจกรรม/โครงการ	(๔) งบประมาณ (ถ้ามี)	(๕) ระยะเวลา	(๖) ผู้รับผิดชอบ
-	-	-	-	-	-

มาตรฐานที่ ๓ ผลลัพธ์การบริการวิชาการ

(๑) ประเด็นการพัฒนา	(๒) แนวทางการพัฒนา/ปรับปรุง	(๓) กิจกรรม/โครงการ	(๔) งบประมาณ (ถ้ามี)	(๕) ระยะเวลา	(๖) ผู้รับผิดชอบ
๑. การบริการวิชาการแก่สังคม	๑. การวางแผนร่วมกันกำหนด ชุมชนเป้าหมายในการบริการ วิชาการให้ชุมชนพัฒนาสู่ภาวะ ที่ดีอย่างต่อเนื่องและยั่งยืน	๓. โครงการบริการวิชาการแก่ ชุมชน - สำรวจ วิเคราะห์ความ ต้องการของชุมชนต่อการ ให้บริการวิชาการ - จัดทำแผนการบริการ วิชาการแก่ชุมชน	๕,๐๐๐	มีนาคม ๒๕๖๕	- แผนกกิจการนักศึกษา และกิจการพิเศษ

มาตรฐานที่ ๔ ผลลัพธ์ศิลปวัฒนธรรมและความเป็นไทยด้านการเล่นพื้นบ้านและกีฬาไทย

(๑) ประเด็นการพัฒนา	(๒) แนวทางการพัฒนา/ปรับปรุง	(๓) กิจกรรม/โครงการ	(๔) งบประมาณ (ถ้ามี)	(๕) ระยะเวลา	(๖) ผู้รับผิดชอบ
๑. การทะนุบำรุงศิลปวัฒนธรรม การเล่นพื้นบ้านและกีฬาไทย	๑. จัดกิจกรรม ฟันฟู อนุรักษ์ เผยแพร่หรือวิจัย ศิลปวัฒนธรรม การเล่นพื้นบ้านและกีฬาไทย	๔. โครงการส่งเสริมและ สนับสนุนการฟันฟู อนุรักษ์และ เผยแพร่ ศิลปวัฒนธรรม การเล่นพื้นบ้านและกีฬาไทย - จัดกิจกรรมฟันฟู อนุรักษ์ เผยแพร่หรือวิจัย ศิลปวัฒนธรรม การเล่น พื้นบ้าน (มอญซ่อนผ้า) - จัดกิจกรรมฟันฟู อนุรักษ์ เผยแพร่หรือวิจัย ศิลปวัฒนธรรม กีฬาไทย (ซึกกะเย่อ)	๒๐,๐๐๐	ธันวาคม ๒๕๖๕	- แผนกกิจการนักศึกษา และกิจการพิเศษ

มาตรฐานที่ ๕ การบริหารจัดการ

(๑) ประเด็นการพัฒนา	(๒) แนวทางการพัฒนา/ปรับปรุง	(๓) กิจกรรม/โครงการ	(๔) งบประมาณ (ถ้ามี)	(๕) ระยะเวลา	(๖) ผู้รับผิดชอบ
๑. คณะควรจัดทำรายงานผลการดำเนินงานบริหารความเสี่ยงที่กำหนด และต้องแสดงผลการดำเนินงานความเสี่ยงที่ลดลงอย่างชัดเจน	๑. การทบทวนกระบวนการวางแผนบริหารความเสี่ยงให้เป็นไปตามหลักวิชาการ	๕. โครงการการบริหารความเสี่ยง - จัดทำรายงานผลการดำเนินงานบริหารความเสี่ยงที่กำหนด และต้องแสดงผลการดำเนินงานความเสี่ยงที่ลดลงอย่างชัดเจน	๕,๐๐๐	เมษายน ๒๕๖๖	- แผนกธุรการ
๒. คณะได้ทำรายงานต้นทุนต่อหน่วยรายหลักสูตร เพื่อวิเคราะห์ความคุ้มค่า ประสิทธิภาพ ประสิทธิผล แต่ยังไม่ได้วิเคราะห์ในเชิงโอกาสในการแข่งขันกับหลักสูตรที่เหมือนกันของวิทยาเขตหรือสถาบันอื่น	๑. การทบทวนกระบวนการจัดทำ การวิเคราะห์ต้นทุนต่อหน่วยรายหลักสูตร เพื่อวิเคราะห์ความคุ้มค่า ประสิทธิภาพ ประสิทธิผล และทำการวิเคราะห์เชิงเปรียบเทียบกับหน่วยงานมีความคล้ายคลึงกัน	๒. กิจกรรมการทบทวนกระบวนการจัดทำ การวิเคราะห์ต้นทุนต่อหน่วย - ทำการเปรียบเทียบกับหลักสูตรที่เหมือนกันของวิทยาเขตหรือสถาบันอื่น	-	เมษายน ๒๕๖๖	- แผนกสาขา

มาตรฐานที่ ๕ การบริหารจัดการ

(๑) ประเด็นการพัฒนา	(๒) แนวทางการพัฒนา/ปรับปรุง	(๓) กิจกรรม/โครงการ	(๔) งบประมาณ (ถ้ามี)	(๕) ระยะเวลา	(๖) ผู้รับผิดชอบ
๓. การจัดการความรู้ของคณะ ควรเลือกประเด็นการจัดการความรู้ที่มีองค์ความรู้ภายในคณะที่ชัดเจนเพิ่มขึ้นจากการจัดการเรียนการสอน และการวิจัย เพื่อนำไปสู่การปฏิบัติงานได้จริง และเป็นองค์ความรู้ที่เป็น Explicit Knowledge นำไปใช้ได้ในวงกว้าง	๑. การทบทวนเป้าหมายของตัวบ่งชี้ด้านการจัดการความรู้ให้ครอบคลุมอย่างน้อย ๒ พันธกิจ ด้านวิจัย และด้านการเรียนการสอน	๖. โครงการจัดการความรู้ (KM) เพื่อนำไปสู่องค์กรแห่งการเรียนรู้ - กำหนดประเด็นองค์ความรู้ที่ครอบคลุมอย่างน้อย ๒ พันธกิจ ด้านวิจัย และด้านการเรียนการสอน โดยที่เป็นองค์ความรู้ที่เป็น Explicit Knowledge นำไปใช้ได้ในวงกว้าง	๑๐,๐๐๐	ตุลาคม ๒๕๖๕	- แผนวิจัยและประกันคุณภาพการศึกษา

การวิเคราะห์เพื่อการพัฒนา ray มาตรฐาน (ต่อ)
 มาตรฐานที่ ๖ อัตลักษณ์ของนักศึกษาด้านกีฬา

(๑) ประเด็นการพัฒนา	(๒) แนวทางการพัฒนา/ปรับปรุง	(๓) กิจกรรม/โครงการ	(๔) งบประมาณ (ถ้ามี)	(๕) ระยะเวลา	(๖) ผู้รับผิดชอบ
๑. การพัฒนานักศึกษาให้มีศักยภาพด้านกีฬาสูงสุดของแต่ละบุคคล	๑. การส่งเสริม สนับสนุน นักศึกษาเข้าร่วมการแข่งขันกีฬาในระดับชาติหรือนานาชาติ	๗. โครงการส่งเสริมสนับสนุน นักศึกษาเข้าร่วมการแข่งขันกีฬาในระดับชาติหรือนานาชาติ - จัดการทดสอบสมรรถภาพทางกายให้กับนักศึกษาที่เป็นนักกีฬาที่จะเข้าร่วมการแข่งขันกีฬาในระดับชาติหรือนานาชาติ	-	ตุลาคม ๒๕๖๕	- แผนกกิจการนักศึกษาและกิจการพิเศษ - แผนกสาขา

ภาคผนวก

**คำสั่งแต่งตั้งคณะกรรมการจัดทำแผนพัฒนาคุณภาพการศึกษาในระดับหลักสูตร
ระดับคณะ และระดับวิทยาเขต ปีการศึกษา ๒๕๖๕**



คำสั่งมหาวิทยาลัยการกีฬาแห่งชาติ วิทยาเขตสุพรรณบุรี
ที่ ๑๑๗ / ๒๕๖๕

เรื่อง แต่งตั้งคณะกรรมการจัดทำแผนพัฒนาคุณภาพการศึกษาในระดับหลักสูตร ระดับคณะ
และระดับวิทยาเขต ปีการศึกษา ๒๕๖๕

เพื่อให้การจัดทำแผนพัฒนาคุณภาพการศึกษาในระดับหลักสูตร ระดับคณะ และระดับวิทยาเขต
ปีการศึกษา ๒๕๖๕ มหาวิทยาลัยการกีฬาแห่งชาติ วิทยาเขตสุพรรณบุรี เป็นไปด้วยความเรียบร้อยและมี
ประสิทธิภาพ จึงแต่งตั้งคณะกรรมการจัดทำแผนพัฒนาคุณภาพการศึกษาในระดับหลักสูตร ระดับคณะ และระดับ
วิทยาเขต ปีการศึกษา ๒๕๖๕ ดังนี้

๑. คณะกรรมการอำนวยการ

๑.๑	รองอธิการบดีมหาวิทยาลัยการกีฬาแห่งชาติ ประจำวิทยาเขตสุพรรณบุรี	ประธานกรรมการ
๑.๒	ผู้ช่วยอธิการบดีประจำวิทยาเขต ฝ่ายบริหาร	กรรมการ
๑.๓	ผู้ช่วยอธิการบดีประจำวิทยาเขต ฝ่ายนโยบายและแผน (ฝ่ายแผนและพัฒนา)	กรรมการ
๑.๔	ผู้ช่วยอธิการบดีประจำวิทยาเขต ฝ่ายวิชาการ	กรรมการ
๑.๕	ผู้ช่วยอธิการบดีประจำวิทยาเขต ฝ่ายกิจการนักศึกษาและกิจการพิเศษ	กรรมการ
๑.๖	รองคณบดีประจำวิทยาเขต ฝ่ายจัดการศึกษาคณะวิทยาศาสตร์การกีฬา (คณะวิทยาศาสตร์การกีฬาและสุขภาพ)	กรรมการ
๑.๗	รองคณบดีประจำวิทยาเขต ฝ่ายจัดการศึกษาคณะบริหารจัดการกีฬา (คณะศิลปศาสตร์)	กรรมการ
๑.๘	รองคณบดีประจำวิทยาเขต ฝ่ายจัดการศึกษาคณะพลศึกษา (คณะศึกษาศาสตร์)	กรรมการ
๑.๙	ฝ่ายพัฒนากีฬา (สำนักงานกีฬา)	กรรมการ
๑.๑๐	ผู้ช่วยอธิการบดีประจำวิทยาเขต ฝ่ายวิจัยและประกันคุณภาพการศึกษา	กรรมการและเลขานุการ
๑.๑๑	เลขานุการฝ่ายวิจัยและประกันคุณภาพการศึกษา	กรรมการและผู้ช่วยเลขานุการ

มีหน้าที่ กำหนดนโยบาย ให้คำปรึกษา แนะนำ อำนวยความสะดวก ข้อเสนอแนะและแก้ไขปัญหาในการ
ดำเนินการให้เป็นไปด้วยความเรียบร้อย

๒. คณะกรรมการจัดทำแผนพัฒนาคุณภาพ (Improvement Plan) (ระดับหลักสูตร)

๒.๑ หลักสูตรวิทยาศาสตร์บัณฑิต สาขาวิทยาศาสตร์การกีฬาและการออกกำลังกาย

๒.๑.๑	ผู้ช่วยศาสตราจารย์ ดร.มิตรตระกูล	ปานอุทัย	ประธานกรรมการ
๒.๑.๒	ผู้ช่วยศาสตราจารย์ ดร.ปวีร์	พันธุฤทธิ์	กรรมการ
๒.๑.๓	ผู้ช่วยศาสตราจารย์จตุรวัฒน์	อุดมวิโรจน์สิน	กรรมการ
๒.๑.๔	ผู้ช่วยศาสตราจารย์ ดร.อธิวัฒน์	ตอกไม้ขาว	กรรมการ

/๒.๑.๔ ผู้ช่วย....

๒.๑.๕	ผู้ช่วยศาสตราจารย์อุทัย	บุญประเสริฐ	กรรมการและเลขานุการ
๒.๒ หลักสูตรวิทยาศาสตร์บัณฑิต สาขาวิทยาศาสตร์การฝึกสอนกีฬา			
๒.๒.๑	ผู้ช่วยศาสตราจารย์สุรเชษฐ	ขวัญใจ	ประธานกรรมการ
๒.๒.๒	ผู้ช่วยศาสตราจารย์ ดร.ราชันย์	เฉลียวศิลป์	กรรมการ
๒.๒.๓	ผู้ช่วยศาสตราจารย์อรรถรัฐ	อากาศวิภาต	กรรมการ
๒.๒.๔	นายธนตร	กุลเทศ	กรรมการ
๒.๒.๕	ผู้ช่วยศาสตราจารย์อัมพร	กรุดวงษ์	กรรมการและเลขานุการ
๒.๓ หลักสูตรบริหารธุรกิจบัณฑิต สาขาการบริหารจัดการกีฬา			
๒.๓.๑	ผู้ช่วยศาสตราจารย์คมกริช	ช้องนำโชค	ประธานกรรมการ
๒.๓.๒	ผู้ช่วยศาสตราจารย์อัครเรศร์	ไชยะ	กรรมการ
๒.๓.๓	ผู้ช่วยศาสตราจารย์ ดร.ศศิพิมพ์มาศ	หงษ์สมบัติ	กรรมการ
๒.๓.๔	ผู้ช่วยศาสตราจารย์วันทิดา	จะบัง	กรรมการ
๒.๓.๕	ผู้ช่วยศาสตราจารย์ประนอม	พนาเศรษฐเนตร	กรรมการและเลขานุการ
๒.๔ หลักสูตรศิลปศาสตรบัณฑิต สาขาสื่อสารการกีฬา			
๒.๔.๑	นางสาวพรธัญญา	รอดเรือง	ประธานกรรมการ
๒.๔.๒	ผู้ช่วยศาสตราจารย์สุกัญญา	บุญน้อม	กรรมการ
๒.๔.๓	ผู้ช่วยศาสตราจารย์นิพนธ์	คุษณีย์	กรรมการ
๒.๔.๔	นายลานิตย์	เอี่ยมผู้ช่วย	กรรมการ
๒.๔.๕	ผู้ช่วยศาสตราจารย์ศรีธญา	สินสมรส	กรรมการและเลขานุการ
๒.๕ หลักสูตรศึกษาศาสตรบัณฑิต สาขาพลศึกษา			
๒.๕.๑	ผู้ช่วยศาสตราจารย์อำนาจ	บุญเส็ง	ประธานกรรมการ
๒.๕.๒	ผู้ช่วยศาสตราจารย์ จำลิบตรีเฉลิมพล	มูลมงคล	กรรมการ
๒.๕.๓	ผู้ช่วยศาสตราจารย์ ดร.นภากร	บุญเส็ง	กรรมการ
๒.๕.๔	ดร.ปริดาภรณ์	ดวงใจดี	กรรมการ
๒.๕.๕	นายกิตติกานต์	นภากร	กรรมการและเลขานุการ
๒.๖ หลักสูตรศึกษาศาสตรมหาบัณฑิต สาขาพลศึกษาและกีฬา			
๒.๖.๑	รองศาสตราจารย์ ดร.นัยนา	บุพพวงษ์	ประธานกรรมการ
๒.๖.๒	ผู้ช่วยศาสตราจารย์ ดร.พิชรี	ทองคำพานิช	กรรมการ
๒.๖.๓	ดร.เพิ่มพร	บุพพวงษ์	กรรมการและเลขานุการ

มีหน้าที่ ๑. นำผลการประเมินคุณภาพการศึกษาและข้อเสนอแนะจากการประเมินตนเองมาวางแผน ปรับปรุง และพัฒนา โดยจัดทำเป็นแผนพัฒนาคุณภาพการศึกษาในระดับหลักสูตร ปีการศึกษา ๒๕๖๖

๒. กำหนดผู้รับผิดชอบในแต่ละกิจกรรมอย่างชัดเจน มีการกำกับ ติดตาม และตรวจสอบผลการ ดำเนินการอย่างต่อเนื่องและรายงานผลการดำเนินงานตามแผนพัฒนาคุณภาพการศึกษาต่อที่ประชุมผู้บริหารทุก ๓ เดือน ๖ เดือน ๙ เดือน และ ๑๒ เดือน

๓. ปฏิบัติหน้าที่อื่นๆ ตามที่ได้รับมอบหมาย

/๓.คณะกรรมาการ....

๓. คณะกรรมการจัดทำแผนพัฒนาคุณภาพ (Improvement Plan) (ระดับคณะ)

๓.๑	ผู้ช่วยศาสตราจารย์ ดร.พัชรี	ทองคำพานิช	ประธานกรรมการ
๓.๒	ผู้ช่วยศาสตราจารย์ ดร.ปวีเรศร์	พันธยุทธ์	กรรมการ
๓.๓	ผู้ช่วยศาสตราจารย์สุกัญญา	บุญนิยม	กรรมการ
๓.๔	ผู้ช่วยศาสตราจารย์ ดร.นภาพร	บุญเลี้ยง	กรรมการ
๓.๕	นายน้ำหนึ่ง	กล้าหาญ	กรรมการ
๓.๖	นายโสทธิพัฒน์	วรรณนุรักษ์	กรรมการ
๓.๗	รองศาสตราจารย์ ดร.เพ็ญศรี	ศรีสวัสดิ์	กรรมการและเลขานุการ

มีหน้าที่ ๑. นำผลการประเมินคุณภาพการศึกษาและข้อเสนอแนะจากคณะกรรมการประเมินมาวางแผนปรับปรุง และพัฒนา โดยจัดทำเป็นแผนพัฒนาคุณภาพการศึกษาใน ระดับคณะ ปีการศึกษา ๒๕๖๖

๒. กำหนดผู้รับผิดชอบในแต่ละกิจกรรมอย่างชัดเจน มีการกำกับ ติดตาม และตรวจสอบผลการดำเนินการอย่างต่อเนื่อง และรายงานผลการดำเนินงานตามแผนพัฒนาคุณภาพการศึกษาต่อที่ประชุมผู้บริหารทุก ๓ เดือน ๖ เดือน ๙ เดือน และ ๑๒ เดือน

๓. ปฏิบัติหน้าที่อื่นๆ ตามที่ได้รับมอบหมาย

๔. คณะกรรมการจัดทำแผนพัฒนาคุณภาพ (Improvement Plan) (ระดับวิทยาเขต)

๔.๑	นายสมชาย	ประเสริฐศรี	ประธานกรรมการ
๔.๒	ผู้ช่วยศาสตราจารย์คมกริช	ฮ่องนำโชค	กรรมการ
๔.๓	ผู้ช่วยศาสตราจารย์จุไรรัตน์	อุดมวิโรจน์สิน	กรรมการ
๔.๔	ผู้ช่วยศาสตราจารย์ ดร.อธิวัฒน์	ตอกไม้ขาว	กรรมการ
๔.๕	ผู้ช่วยศาสตราจารย์ จำสัตรีเฉลิมพล	นุกลมงคล	กรรมการ
๔.๖	นายยงยุทธ	ลาดนอก	กรรมการ
๔.๗	ผู้ช่วยศาสตราจารย์ ดร.พัชรี	ทองคำพานิช	กรรมการและเลขานุการ
๔.๘	นางลารนพร	เอื้อสามาลัย	กรรมการและผู้ช่วยเลขานุการ

มีหน้าที่ ๑. นำผลการประเมินคุณภาพการศึกษาและข้อเสนอแนะจากคณะกรรมการประเมินมาวางแผนปรับปรุง และพัฒนา โดยจัดทำเป็นแผนพัฒนาคุณภาพการศึกษาใน ระดับวิทยาเขต ปีการศึกษา ๒๕๖๖

๒. กำหนดผู้รับผิดชอบในแต่ละกิจกรรมอย่างชัดเจน มีการกำกับ ติดตาม และตรวจสอบผลการดำเนินการอย่างต่อเนื่อง และรายงานผลการดำเนินงานตามแผนพัฒนาคุณภาพการศึกษาต่อที่ประชุมผู้บริหารทุก ๓ เดือน ๖ เดือน ๙ เดือน และ ๑๒ เดือน

๓. ปฏิบัติหน้าที่อื่นๆ ตามที่ได้รับมอบหมาย

ทั้งนี้ให้ผู้ที่ได้รับแต่งตั้งปฏิบัติหน้าที่ให้เป็นไปด้วยความเรียบร้อยมีประสิทธิภาพและบรรลุวัตถุประสงค์ เพื่อให้บังเกิดผลดีแก่มหาวิทยาลัยการกีฬาแห่งชาติ วิทยาเขตสุพรรณบุรี ต่อไป

สั่ง ณ วันที่ ๒ สิงหาคม พ.ศ. ๒๕๖๕

(นายสมชาย ประเสริฐศรี)

รองอธิการบดีมหาวิทยาลัยการกีฬาแห่งชาติ ประจำวิทยาเขตสุพรรณบุรี

