



แผนพัฒนาคุณภาพการศึกษา (Quality Improvement Plan) ปีการศึกษา ๒๕๖๕ (ระดับคณะ)

คณะศิลปศาสตร์



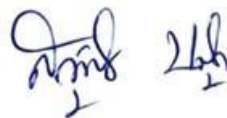
มหาวิทยาลัยการกีฬาแห่งชาติ วิทยาเขตสุพรรณบุรี

คำนำ

มหาวิทยาลัยการกีฬาแห่งชาติ วิทยาเขตสุพรรณบุรี โดยคณะศิลปศาสตร์ ได้ดำเนินการจัดการศึกษา ตั้งแต่ ปีการศึกษา ๒๕๔๘ ตามกรอบมาตรฐานคุณวุฒิระดับอุดมศึกษาแห่งชาติ พ.ศ. ๒๕๕๒ มีการบริหาร กำกับ ควบคุมคุณภาพ การบริหารจัดการศึกษาให้เป็นไปตามระบบการประกันคุณภาพการศึกษาภายในระดับ คณะ ใน ๖ มาตรฐาน ๒๑ ตัวบ่งชี้ เพื่อเป็นแนวทางในการดำเนินการบริหารจัดการศึกษาตลอดจนเป็นการ สร้างความเชื่อมั่น ความพึงพอใจให้กับผู้มีส่วนได้ส่วนเสียกับผู้เกี่ยวข้องต่อไป

ในปีการศึกษา ๒๕๖๔ คณะศิลปศาสตร์ ใช้ระบบการประกันคุณภาพภายในประกอบด้วย การกำกับ การติดตาม การตรวจ และการประเมินผล ในด้านการจัดการศึกษาการกีฬา การวิจัยและนวัตกรรม การบริการวิชาการ การทะนุบำรุงศิลปวัฒนธรรม การละเล่นพื้นบ้านและกีฬาไทย และการบริหารจัดการ มีการดำเนินการจัดทำรายงานการประเมินตนเอง (Self-Assessment Report :SAR) และรับการประเมิน คุณภาพการศึกษาภายในจากมหาวิทยาลัยการกีฬาแห่งชาติ ในระดับคณะ

คณะศิลปศาสตร์ ได้ดำเนินการจัดทำผลการดำเนินงานการประกันคุณภาพ ศึกษาภายใน ผลการประเมินตนเอง รวมถึงข้อเสนอแนะจากคณะกรรมการประเมินคุณภาพการศึกษาในระดับคณะ มาวิเคราะห์ เพื่อหาแนวทางพัฒนาคุณภาพการบริหารจัดการศึกษา และได้จัดทำแผนพัฒนาคุณภาพการศึกษา (Quality Improvement Plan) ปีการศึกษา ๒๕๖๕ ฉบับนี้ขึ้น เพื่อเป็นแนวทางในการพัฒนาคุณภาพการศึกษา รวมถึงการปฏิบัติงานของคณาจารย์และบุคลากรที่เกี่ยวข้องต่อไป



(ผู้ช่วยศาสตราจารย์ สุกัญญา บุญน้อม)

รองคณบดีคณะศิลปศาสตร์

สารบัญ

	หน้า
คำนำ	ก
สารบัญ	ข
บทสรุปผู้บริหาร	๑
ผลการประเมินคุณภาพการศึกษาภายในระดับคณะ ปีการศึกษา ๒๕๖๔	๓
เปรียบเทียบผลการประเมินคุณภาพการศึกษาภายใน ปีการศึกษา ๒๕๖๒-๒๕๖๔	๗
สรุปผลการวิเคราะห์การบริหารงานในระดับคณะ ปีการศึกษา ๒๕๖๔	๘
ระบบและกลไกการจัดทำแผนพัฒนาคุณภาพการศึกษาในระดับคณะ	๑๒
แผนพัฒนาคุณภาพการศึกษา (Quality Improvement Plan) ปีการศึกษา ๒๕๖๕	๑๓
คณะศิลปศาสตร์	
ภาคผนวก	๒๒
คำสั่งแต่งตั้งคณะกรรมการจัดทำแผนพัฒนาคุณภาพการศึกษาในระดับหลักสูตร	๒๓
ระดับคณะ และระดับวิทยาเขต ปีการศึกษา ๒๕๖๕	

บทสรุปผู้บริหาร

ในปีการศึกษา ๒๕๖๔ คณะศิลปศาสตร์ มหาวิทยาลัยการกีฬาแห่งชาติ วิทยาเขตสุพรรณบุรี ได้จัดให้มีการประเมินคุณภาพการศึกษาภายใน จากการจัดการศึกษา ระดับคณะ จำนวน ๖ มาตรฐาน ๒๑ ตัวบ่งชี้ มีผลการประเมิน คะแนนเฉลี่ย ๓.๙๘ คุณภาพระดับดี โดยมีรายละเอียดรายมาตรฐาน ดังนี้

มาตรฐานที่ ๑ ผลลัพธ์ผู้เรียน	คะแนนเฉลี่ย ๔.๗๙	คุณภาพระดับดีมาก
มาตรฐานที่ ๒ ผลลัพธ์การวิจัยและนวัตกรรม	คะแนนเฉลี่ย ๓.๕๖	คุณภาพระดับดี
มาตรฐานที่ ๓ ผลลัพธ์การบริการวิชาการ	คะแนนเฉลี่ย ๕.๐๐	คุณภาพระดับดีมาก
มาตรฐานที่ ๔ ผลลัพธ์ศิลปวัฒนธรรมและความเป็นไทยด้านการละเล่นพื้นบ้านและกีฬาไทย	คะแนนเฉลี่ย ๕.๐๐	คุณภาพระดับดีมาก
มาตรฐานที่ ๕ การบริหารจัดการ	คะแนนเฉลี่ย ๓.๖๕	คุณภาพระดับดี
มาตรฐานที่ ๖ อัตลักษณ์ของนักศึกษาด้านกีฬา	คะแนนเฉลี่ย ๓.๔๔	คุณภาพระดับพอใช้

เมื่อวิเคราะห์	ปัจจัยนำเข้า	คะแนนเฉลี่ย ๑.๖๓	คุณภาพระดับต้องปรับปรุง
	กระบวนการ	คะแนนเฉลี่ย ๔.๘๖	คุณภาพระดับดีมาก
	ผลลัพธ์	คะแนนเฉลี่ย ๔.๔๔	คุณภาพระดับดี

คณะมีจุดเด่น

คณะศิลปศาสตร์ มีนักศึกษาที่เข้าร่วมแข่งขันและได้รับรางวัลกีฬาระดับชาติและนานาชาติ จำนวน ๑๘ คน จากนักศึกษาทั้งวิทยาเขตโดยเป็นกีฬาที่ได้รับมอบหมายจากส่วนกลาง ได้แก่ กีฬายิงปืนและกีฬาวายน้ำ รวมทั้งกีฬาแฮนด์บอลชายหาด กีฬามวยสากลสมัครเล่น กีฬาซอฟท์เทนนิส กีฬาเทควันโด กีฬาเทนนิส กีฬามวยปล้ำชายหาด กีฬาซอฟท์บอล กีฬาฟุตบอลหญิง กีฬามวยปล้ำ กีฬามวยปล้ำชายหาด กีฬายูยิตซู กีฬาวูซู กีฬาชักกะเย่อ กีฬาฮอกกี้ และกีฬาเซปักตะกร้อชายหาด และมีสิ่งอำนวยความสะดวกทางการกีฬารวมทั้งสนามฝึกซ้อมที่มีมาตรฐานและเอื้อประโยชน์ต่อนักกีฬาในการเก็บตัวฝึกซ้อมและพัฒนาศักยภาพสู่ความเป็นนักกีฬามืออาชีพ แต่ทั้งนี้ควรส่งเสริมสนับสนุนให้นักศึกษามีศักยภาพด้านกีฬาให้สามารถแข่งขันในระดับชาติและนานาชาติเพิ่มขึ้น

คณะมีจุดที่ควรพัฒนา

๑. นักศึกษาของคณะศิลปศาสตร์ ยังไม่เป็นไปตามแผนการรับนักศึกษา ภาพรวมจำนวนนักศึกษาของคณะยังต่ำกว่าเกณฑ์ ดังนั้นคณะควรมีการทบทวน วิเคราะห์และวางแผนเป้าหมายจำนวนนักศึกษาที่

เหมาะสมของคณะในระยะยาว ๕-๑๐ ปี ว่าคณะจะมีแผนในการเปิดหลักสูตรอื่นหรือไม่ ตลอดจนวิเคราะห์ปัจจัยสนับสนุนแวดล้อมต่าง ๆ เพื่อให้มี นักศึกษาเพิ่มขึ้นอย่างเหมาะสม

๒. ผู้บริหารคณะควรนำผลการดำเนินงานในรอบปีที่ผ่านมาวิเคราะห์ร่วมกันโดยเฉพาะงบประมาณการวิจัยจากหน่วยงานภายนอก ที่ปีนี้คณะมีคะแนนเป็นศูนย์ และกำหนดนโยบายเชิงรุกในการส่งเสริมและสนับสนุนให้คณาจารย์ผู้สอนทุกคน มีโครงการวิจัยร่วมกันในการเสนอขอของงบประมาณจากหน่วยงานภายนอก ทั้งในระดับจังหวัดและระดับชาติ ในหัวข้อที่เป็นประเด็นมุ่งเป้าตามที่แหล่งทุนกำหนดและศักยภาพของคณาจารย์ เพื่อทำให้งานวิจัยนั้นมีคุณค่าต่อองค์กร และนำเสนอตีพิมพ์เผยแพร่ผลงานวิจัยและนวัตกรรมในวารสารที่มีระดับคุณภาพที่สูง

๓. คณะต้องมีศักยภาพที่จะพัฒนาไปสู่หลักสูตรบัณฑิตศึกษาได้ โดยมีการวางแผนในการดำเนินการต่าง ๆ ล่วงหน้า อย่างน้อย ๓ ปี

๔. คณะควรจัดทำประวัติของศิษย์เก่าที่ประสบความสำเร็จในวิชาชีพ หรือสร้างชื่อเสียงในด้านกีฬา เพื่อเผยแพร่ให้ผู้ปกครองและประชาชนทั่วไปได้รับทราบ

๕. การจัดการความรู้ของคณะ ควรเลือกประเด็นการจัดการความรู้ที่มีองค์ความรู้ภายในคณะที่ชัดเจน เพิ่มขึ้นจากการจัดการเรียนการสอน และการวิจัย เพื่อนำไปสู่การปฏิบัติงานได้จริง และเป็นองค์ความรู้ที่เป็น Explicit Knowledge นำไปใช้ได้ในวงกว้าง

๖. คณะควรทบทวนระบบและกลไกการประกันคุณภาพการศึกษา และแนวปฏิบัติในการดำเนินงาน รวมทั้งการเขียนรายงานการประเมินตนเอง (SAR) ให้สามารถสะท้อนผลการดำเนินงานที่ชัดเจน และมีเอกสารหลักฐานตามผลการดำเนินงานโดยเฉพาะรายงานการประชุม (ตามระเบียบสำนักนายกรัฐมนตรี)

ผลการประเมินคุณภาพการศึกษาภายในระดับคณะ ปีการศึกษา ๒๕๖๔			
มาตรฐาน/ตัวบ่งชี้	เกณฑ์การประเมิน	ผลการประเมิน	
		คะแนน	ระดับคุณภาพ
๑. ผลลัพธ์ผู้เรียน			
๑.๑ คุณภาพบัณฑิตตามกรอบมาตรฐานคุณวุฒิระดับอุดมศึกษาแห่งชาติ	ค่าเฉลี่ยของคะแนนผลการประเมินคุณภาพบัณฑิตทุกหลักสูตรของคณะ	๔.๕๔	ดีมาก
๑.๒ บัณฑิตปริญญาตรีที่ได้งานทำร่วมกับผลงานของนักศึกษาและผู้สำเร็จการศึกษาในระดับปริญญาโทที่ได้รับการตีพิมพ์หรือเผยแพร่	ค่าเฉลี่ยของคะแนนที่ได้จากการแปลงค่าร้อยละของบัณฑิตปริญญาตรีที่ได้งานทำหรือประกอบอาชีพอิสระภายใน ๑ ปีทุกหลักสูตรของคณะ รวมกับค่าเฉลี่ยของคะแนนที่ได้จากแปลงค่าร้อยละของผลรวมถ่วงน้ำหนักของผลงานที่ตีพิมพ์หรือเผยแพร่ต่อผู้สำเร็จการศึกษาระดับปริญญาโท ทุกหลักสูตรของคณะ (กรณีมีหลักสูตรปริญญาโท)	๕.๐๐	ดีมาก
๑.๓ นักศึกษาชั้นปีสุดท้ายที่เป็นผู้สร้างหรือผู้ร่วมสร้างสรรค์นวัตกรรม	โดยการแปลงค่าร้อยละของจำนวนนักศึกษาชั้นปีสุดท้ายที่เป็นผู้สร้างหรือผู้ร่วมสร้างสรรค์นวัตกรรม เป็นคะแนนระหว่าง ๐-๕ กำหนดให้เป็นคะแนนเต็ม ๕ = ร้อยละ ๘๐ ขึ้นไป	๕.๐๐	ดีมาก
๑.๔ นักศึกษาชั้นปีสุดท้ายที่สอบผ่านภาษาอังกฤษตามเกณฑ์ที่กำหนด	โดยการแปลงค่าร้อยละของจำนวนนักศึกษาชั้นปีสุดท้ายที่สอบผ่านภาษาอังกฤษตามเกณฑ์ที่กำหนด เป็นคะแนนระหว่าง ๐-๕ กำหนดให้เป็นคะแนนเต็ม ๕ = ร้อยละ ๕๐ ขึ้นไป	๔.๖๒	ดีมาก
๒. ผลลัพธ์การวิจัยและนวัตกรรม			
๒.๑ ผลงานทางวิชาการของอาจารย์ประจำคณะ	โดยการแปลงค่าร้อยละของผลรวมถ่วงน้ำหนักของผลงานทางวิชาการของอาจารย์ประจำคณะ เป็นคะแนนระหว่าง ๐-๕ เกณฑ์แบ่งกลุ่มตามสาขาวิชา กลุ่มสาขาวิชาวิทยาศาสตร์สุขภาพ (คณะวิทยาศาสตร์การกีฬาและสุขภาพ) เป็นคะแนนเต็ม ๕ = ร้อยละ ๓๐ ขึ้นไป	๒.๑๑	ต้องปรับปรุง

มาตรฐาน/ตัวบ่งชี้	เกณฑ์การประเมิน	ผลการประเมิน	
	กลุ่มสาขาวิชามนุษยศาสตร์และสังคมศาสตร์ (คณะศึกษาศาสตร์และคณะศิลปศาสตร์) เป็น คะแนนเต็ม ๕ = ร้อยละ ๒๐ ขึ้นไป		
๒.๒ ผลงานวิจัยที่นำไปใช้ ประโยชน์ของอาจารย์ ประจำคณะ	โดยการแปลงค่าร้อยละของจำนวนผลงานวิจัยที่ นำไปใช้ประโยชน์ของอาจารย์ประจำคณะ เป็น คะแนนระหว่าง ๐ - ๕ กำหนดให้เป็นคะแนนเต็ม ๕ = ร้อยละ ๕๐ ขึ้นไป	๕.๐๐	ดีมาก
๓. ผลลัพธ์การบริการวิชาการ			
๓.๑ ผู้รับบริการทางวิชาการ	โดยการแปลงค่าร้อยละของจำนวนผู้รับบริการ ทางวิชาการทั้งหมดของคณะเป็นคะแนนระหว่าง ๐ - ๕ กำหนดให้เป็นคะแนนเต็ม ๕ = ร้อยละ ๙๐ ขึ้นไป	๕.๐๐	ดีมาก
๔. ผลลัพธ์ศิลปวัฒนธรรมและความเป็นไทยด้านการละเล่นพื้นบ้านและกีฬาไทย			
๔.๑ การละเล่นพื้นบ้านและ กีฬาไทยที่ได้รับการฟื้นฟู อนุรักษ์ เผยแพร่ หรือวิจัย	โดยการแปลงค่าร้อยละของจำนวนกิจกรรม การละเล่นพื้นบ้านและกีฬาไทยทั้งหมดของคณะ เป็นคะแนนระหว่าง ๐ - ๕ กำหนดให้เป็น คะแนนเต็ม ๕ = ร้อยละ ๑๐๐ ขึ้นไป	๕.๐๐	ดีมาก
๕. การบริหารจัดการ			
๕.๑ การพัฒนาผู้เรียนแบบ บูรณาการ	เกณฑ์มาตรฐาน ๖ ข้อ	ได้ ๖ ข้อ ๕ คะแนน	ดีมาก
	โปรดใส่ <input checked="" type="checkbox"/> ในข้อที่ทำได้		
	✓ ✓ ✓ ✓ ✓ ✓		
๕.๒ กิจกรรมนักศึกษาในระดับ ปริญญาตรี	เกณฑ์มาตรฐาน ๖ ข้อ	ได้ ๖ ข้อ ๕ คะแนน	ดีมาก
	โปรดใส่ <input checked="" type="checkbox"/> ในข้อที่ทำได้		
	✓ ✓ ✓ ✓ ✓ ✓		
๕.๓ การบริหารงานวิจัยและ นวัตกรรม	เกณฑ์มาตรฐาน ๖ ข้อ	ได้ ๖ ข้อ ๕ คะแนน	ดีมาก
	โปรดใส่ <input checked="" type="checkbox"/> ในข้อที่ทำได้		
	✓ ✓ ✓ ✓ ✓ ✓		
๕.๔ เงินสนับสนุนงานวิจัย และนวัตกรรม (เงิน รายได้)	ค่าเฉลี่ยของคะแนนผลการประเมินเงินสนับสนุน งานวิจัยและนวัตกรรม(เงินรายได้) ของคณะ	๐.๘๔	ต้องปรับปรุง เร่งด่วน

มาตรฐาน/ตัวบ่งชี้	เกณฑ์การประเมิน	ผลการประเมิน	
๕.๕ เงินสนับสนุนงานวิจัยและนวัตกรรม (เงินงบประมาณแผ่นดิน)	ค่าเฉลี่ยของคะแนนผลการประเมินเงินสนับสนุนงานวิจัยและนวัตกรรม (เงินงบประมาณแผ่นดิน) ของคณะ	๐.๐๐	ต้องปรับปรุง เร่งด่วน
๕.๖ การบริหารการบริการวิชาการแก่สังคม	เกณฑ์มาตรฐาน ๖ ข้อ		
	โปรดใส่ <input checked="" type="checkbox"/> ในข้อที่ทำได้		
	✓ ✓ ✓ ✓ ✓ ✓		
๕.๗ การบริหารงานศิลปวัฒนธรรมและความเป็นไทย ด้านการละเล่นพื้นบ้านและกีฬาไทย	เกณฑ์มาตรฐาน ๖ ข้อ	ได้ ๖ ข้อ ๕ คะแนน	ดีมาก
	โปรดใส่ <input checked="" type="checkbox"/> ในข้อที่ทำได้		
	✓ ✓ ✓ ✓ ✓ ✓		
๕.๘ อาจารย์ประจำคณะที่มีคุณวุฒิปริญญาเอก	โดยการแปลงค่าร้อยละของจำนวนอาจารย์ประจำคณะที่มีคุณวุฒิปริญญาเอก เป็นคะแนนระหว่าง ๐-๕ กำหนดให้เป็นคะแนนเต็ม ๕ = ร้อยละ ๔๐ ขึ้นไป	๐.๖๖	ต้องปรับปรุง เร่งด่วน
๕.๙ อาจารย์ประจำคณะที่ดำรงตำแหน่งทางวิชาการ	โดยการแปลงค่าร้อยละของจำนวนอาจารย์ประจำคณะที่ดำรงตำแหน่งทางวิชาการ เป็นคะแนนระหว่าง ๐-๕ กำหนดให้เป็นคะแนนเต็ม ๕ = ร้อยละ ๖๐ ขึ้นไป	๕.๐๐	ดีมาก
๕.๑๐ การบริหารของคณะเพื่อสนับสนุนการดำเนินงานตามพันธกิจ	เกณฑ์มาตรฐาน ๕ ข้อ	ได้ ๔ ข้อ ๔ คะแนน	ดี
	โปรดใส่ <input checked="" type="checkbox"/> ในข้อที่ทำได้		
	✓ ✓ ✓ ✓ ✕		
๕.๑๑ ผลการประเมินหลักสูตรของคณะ	ค่าเฉลี่ยของคะแนนผลการประเมินหลักสูตรทุกหลักสูตรของคณะ	๓.๔๔	พอใช้
๕.๑๒ การบริหารการประกันคุณภาพการศึกษาภายใน	เกณฑ์มาตรฐาน ๖ ข้อ	ได้ ๖ ข้อ ๕ คะแนน	ดีมาก
	โปรดใส่ <input checked="" type="checkbox"/> ในข้อที่ทำได้		
	✓ ✓ ✓ ✓ ✓ ✓		
๖. อัตลักษณ์ของนักศึกษาด้านกีฬา			
๖.๑ การเข้าร่วมการแข่งขันกีฬาระดับชาติหรือนานาชาติของนักศึกษา	โดยการแปลงค่าร้อยละของจำนวนนักศึกษาที่เข้าร่วมการแข่งขันกีฬาระดับชาติหรือนานาชาติของนักศึกษา	๓.๔๔	พอใช้

มาตรฐาน/ตัวบ่งชี้	เกณฑ์การประเมิน	ผลการประเมิน	
	<p>นานาชาติ เป็นคะแนนระหว่าง ๐-๕ กำหนดให้เป็นคะแนน เต็ม ๕ โดยแบ่งกลุ่มตามคณะ ดังนี้</p> <ul style="list-style-type: none"> - คณะวิทยาศาสตร์การกีฬาและสุขภาพ กำหนดให้เป็นคะแนนเต็ม ๕= ร้อยละ ๒๐ ขึ้นไป - คณะศิลปศาสตร์กำหนดให้เป็นคะแนนเต็ม ๕=ร้อยละ ๒๐ ขึ้นไป - คณะศึกษาศาสตร์กำหนดให้เป็นคะแนนเต็ม ๕=ร้อยละ ๓๐ ขึ้นไป 		
ผลการประเมินระดับคณะ		๓.๙๘	ดี

เปรียบเทียบผลการประเมินคุณภาพการศึกษาภายใน ปีการศึกษา ๒๕๖๒-๒๕๖๔			
คณะศิลปศาสตร์	คะแนนการประเมินคุณภาพการศึกษาภายใน		
	ปีการศึกษา ๒๕๖๒	ปีการศึกษา ๒๕๖๓	ปีการศึกษา ๒๕๖๔
ผลการประเมิน	๓.๘๙	๔.๐๐	๓.๙๘
ระดับคุณภาพ	การดำเนินงานระดับดี	การดำเนินงานระดับดี	การดำเนินงานระดับดี

สรุปผลการวิเคราะห์การบริหารงานในระดับคณะ ปีการศึกษา ๒๕๖๔

การวิเคราะห์เพื่อการพัฒนา ray มาตรฐาน

มาตรฐานที่ ๑ ผลลัพธ์ผู้เรียน

จุดเด่น	แนวทางเสริมจุดเด่น
-	-
จุดที่ควรพัฒนา	แนวทางพัฒนา
-	-

ข้อเสนอแนะเพิ่มเติม

-

มาตรฐานที่ ๒ ผลลัพธ์การวิจัยและนวัตกรรม

จุดเด่น	แนวทางเสริมจุดเด่น								
-	-								
จุดที่ควรพัฒนา	แนวทางพัฒนา								
<p>๑. ผลงานทางวิชาการของอาจารย์ประจำคณะ ในปีการศึกษา ๒๕๖๔ ได้คะแนน ๓.๑๑ อยู่ในระดับพอใช้ ซึ่งเพิ่มขึ้นจากปีการศึกษา ๒๕๖๓ แต่การตีพิมพ์เผยแพร่ในวารสารที่ยังมีค่าน้ำหนักน้อย</p> <table border="1" style="width: 100%; margin-top: 10px;"> <thead> <tr> <th style="text-align: center;">ค่าน้ำหนักแหล่งตีพิมพ์</th> <th style="text-align: center;">ศิลปศาสตร์</th> </tr> </thead> <tbody> <tr> <td style="text-align: center;">๐.๔</td> <td style="text-align: center;">๑</td> </tr> <tr> <td style="text-align: center;">๐.๖</td> <td style="text-align: center;">๒</td> </tr> <tr> <td style="text-align: center;">๑.๐</td> <td style="text-align: center;">-</td> </tr> </tbody> </table>	ค่าน้ำหนักแหล่งตีพิมพ์	ศิลปศาสตร์	๐.๔	๑	๐.๖	๒	๑.๐	-	<p>๑.๑ ผู้บริหารคณะควรวางระบบการส่งเสริมการพัฒนางานวิจัยและผลงานทางวิชาการให้มีคุณภาพ ตั้งแต่การยื่นขอทุน เพื่อให้ได้ผลงานที่สามารถนำไปสู่การตีพิมพ์ในฐานข้อมูลที่มีระดับคุณภาพที่สูงขึ้น</p> <p>๑.๒ สร้างแรงจูงใจให้แก่คณาจารย์ที่สามารถตีพิมพ์หรือเผยแพร่ในฐานที่มีค่าน้ำหนัก ๑ เช่น การให้รางวัลแก่นักวิจัย เป็นต้น</p>
ค่าน้ำหนักแหล่งตีพิมพ์	ศิลปศาสตร์								
๐.๔	๑								
๐.๖	๒								
๑.๐	-								
<p>๒. คณะไม่มีทุนวิจัยจากงบประมาณแผ่นดิน</p>	<p>๒. คณะควรส่งเสริมให้คณาจารย์ขอทุนวิจัยงบประมาณแผ่นดินโดยเร่งด่วน ด้วยการให้ความรู้ การเขียนข้อเสนอการขอทุน อาจจะใช้การแลกเปลี่ยนเรียนรู้จากผู้ที่ได้รับทุนอย่างสม่ำเสมอ การมีระบบพี่เลี้ยงนักวิจัย หรืออาจจะมี การส่งเสริมการขอทุนแบบเป็นชุดโครงการหรือวิจัยแบบมุ่งเป้า</p>								

ข้อเสนอแนะเพิ่มเติม

-

มาตรฐานที่ ๓ ผลลัพธ์การบริการวิชาการ

จุดเด่น	แนวทางเสริมจุดเด่น
-	-
จุดที่ควรพัฒนา	แนวทางพัฒนา
การกำหนดเป้าหมายและชุมชนในการพัฒนาสุขภาวะที่ดี	คณะควรมีการวางแผนร่วมกันกำหนดชุมชนเป้าหมายในการบริการวิชาการให้ชุมชนพัฒนาสุขภาวะที่ดีอย่างต่อเนื่องและยั่งยืน โดยกำหนดเป้าหมายสุขภาวะด้านจิตใจและทางกายที่ชุมชนต้องการให้พัฒนาอย่างชัดเจน มีการพัฒนาเครื่องมือที่สามารถใช้วัดความสำเร็จของสุขภาวะด้านจิตใจและทางกายนั้น และมีการรายงานผลการดำเนินงานอย่างต่อเนื่อง ตั้งแต่ปีแรกที่เริ่มดำเนินการถึงปีปัจจุบัน

ข้อเสนอแนะเพิ่มเติม

- คณะควรร่วมกันกำหนดแบบฟอร์มการรายงานข้อมูลการให้บริการวิชาการรายครั้ง/รายวัน ที่อย่างน้อยมีข้อมูลวันที่ให้บริการ จำนวนผู้รับบริการ ภาพถ่ายการให้บริการ และกำกับติดตามให้ผู้ออกบริการวิชาการได้รายงานข้อมูลทุกครั้ง

มาตรฐานที่ ๔ ผลลัพธ์ศิลปวัฒนธรรมและความเป็นไทยด้านการละเล่นพื้นบ้านและกีฬาไทย

จุดเด่น	แนวทางเสริมจุดเด่น
-	-
จุดที่ควรพัฒนา	แนวทางพัฒนา
-	-

ข้อเสนอแนะเพิ่มเติม

- คณะควรวางแผนการบริหารงานการละเล่นพื้นบ้าน กีฬาไทยที่เป็นภูมิปัญญาของท้องถิ่นตนเอง ด้วยวิธีการฟื้นฟูและอนุรักษ์ รวมทั้งการวิจัย เพื่อนำไปสู่การเผยแพร่ ในการดำเนินกิจกรรมทั้งในระดับท้องถิ่น ภูมิภาค และระดับชาติอย่างต่อเนื่องตลอดปีการศึกษา ที่มุ่งเน้นการดำเนินงานกับชุมชนเพื่อสร้างจิตสำนึกให้กับเด็ก เยาวชน และประชาชนที่เข้าร่วมโครงการ

มาตรฐานที่ ๕ การบริหารจัดการ

จุดเด่น	แนวทางเสริมจุดเด่น
-	-
จุดที่ควรพัฒนา	แนวทางพัฒนา
คณะไม่มีทุนวิจัยจากงบประมาณแผ่นดิน	คณะควรส่งเสริมให้คณาจารย์ขอทุนวิจัยงบประมาณแผ่นดินโดยเร่งด่วน ด้วยการให้ความรู้การเขียนข้อเสนอการขอทุน อาจจะใช้การแลกเปลี่ยนเรียนรู้จากผู้ที่ได้รับทุนอย่างสม่ำเสมอ การมีระบบพี่เลี้ยงนักวิจัยหรืออาจจะมี การส่งเสริมการขอทุนแบบเป็นชุด โครงการหรือวิจัยแบบมุ่งเป้า เพื่อให้ได้รับทุนสนับสนุนอย่างต่อเนื่องทุกปี

ข้อเสนอแนะเพิ่มเติม

๑. การบริหารความเสี่ยง ถูกจัดทำในรูปของคณะกรรมการโดยมีการจัดทำแผนบริหารความเสี่ยง และมีการดำเนินการตามแผนบริหารความเสี่ยง คณะควรจัดทำรายงานผลการดำเนินงานบริหารความเสี่ยงที่กำหนดและต้องแสดงผลการดำเนินงานความเสี่ยงที่ลดลงอย่างชัดเจน และนำเสนอคณะกรรมการประจำคณะเพื่อพิจารณาในเรื่องความเสี่ยงที่ลดลงนั้นจะเป็นความเสี่ยงในปีต่อไปหรือไม่ และรายงานคณะกรรมการวิทยาเขตเพื่อทราบ

๒. คณะได้ทำรายงานต้นทุนต่อหน่วยรายหลักสูตร เพื่อวิเคราะห์ความคุ้มค่า ประสิทธิภาพ ประสิทธิผล แต่ยังไม่ได้อวิเคราะห์ในเชิงโอกาสในการแข่งขันกับหลักสูตรที่เหมือนกันของวิทยาเขตหรือสถาบันอื่น

๓. การจัดการความรู้ของคณะ ควรเลือกประเด็นการจัดการความรู้ที่มีองค์ความรู้ภายในคณะที่ชัดเจนเพิ่มขึ้นจากการจัดการเรียนการสอน และการวิจัย เพื่อนำไปสู่การปฏิบัติงานได้จริง และเป็นองค์ความรู้ที่เป็น Explicit Knowledge นำไปใช้ได้ในวงกว้าง

๔. คณะ ควรทบทวนระบบและกลไกการประกันคุณภาพการศึกษา และแนวปฏิบัติในการดำเนินงาน รวมทั้งการเขียนรายงานการประเมินตนเอง (SAR) ให้สามารถสะท้อนผลการดำเนินงานที่ชัดเจน และมีเอกสารหลักฐานตามผลการดำเนินงาน โดยเฉพาะรายงานการประชุม (ตามระเบียบสำนักนายกรัฐมนตรี)

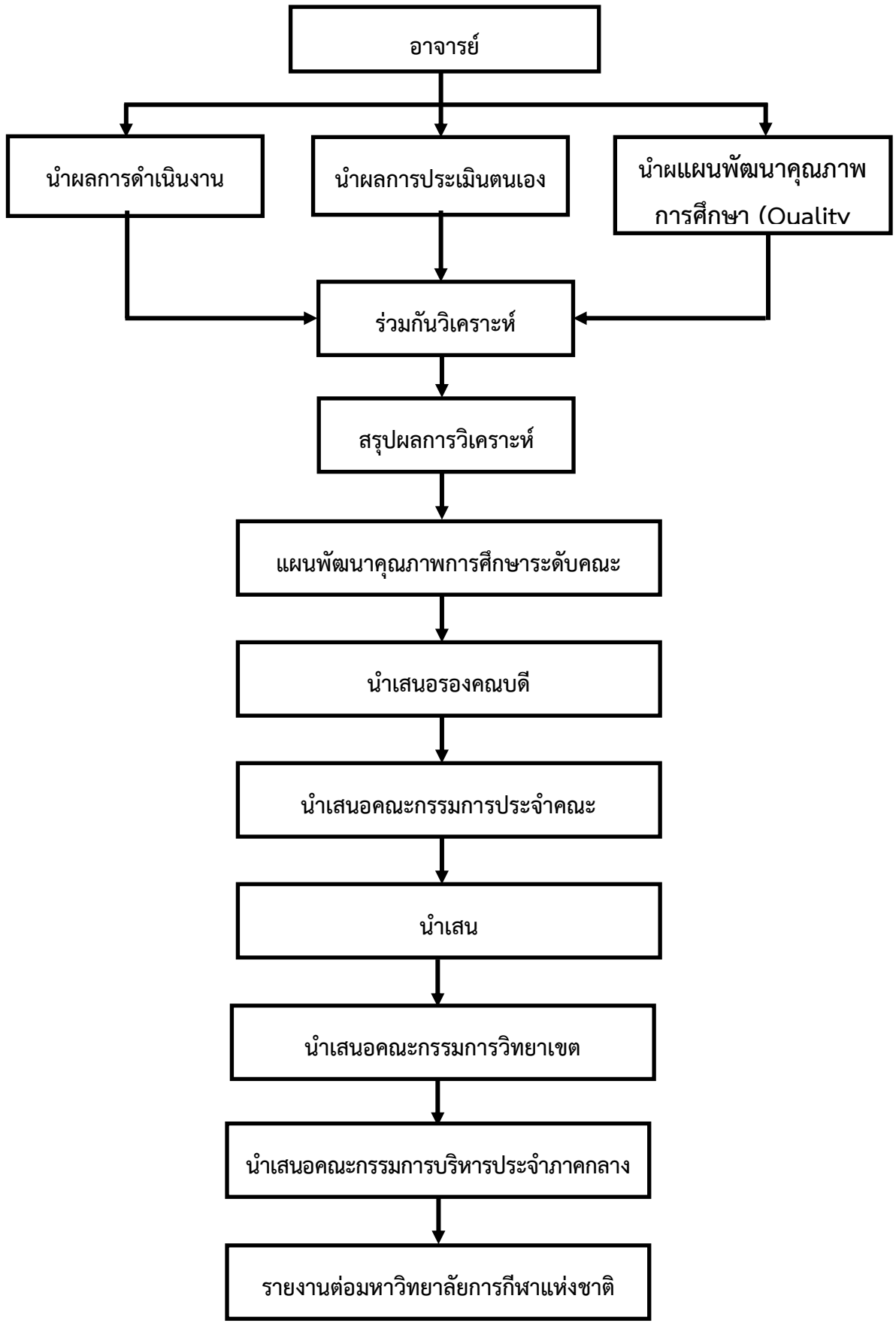
มาตรฐานที่ ๖ อัตลักษณ์ของนักศึกษาด้านกีฬา

จุดเด่น	แนวทางเสริมจุดเด่น
นักศึกษาในคณะที่เข้าร่วมการแข่งขันกีฬาระดับชาติหรือนานาชาติ ได้รับรางวัลจากการเข้าร่วมการแข่งขัน	ควรส่งเสริมสนับสนุนให้นักศึกษามีศักยภาพด้านกีฬาให้สามารถเข้าร่วมแข่งขันในระดับชาติหรือนานาชาติเพิ่มมากขึ้น
จุดที่ควรพัฒนา	แนวทางพัฒนา
ผลการดำเนินงานด้านการเข้าร่วมการแข่งขันกีฬา ระดับชาติหรือนานาชาติของคณะศิลปศาสตร์ (ร้อยละ ๑๓.๗๔) ต่ำกว่าเกณฑ์มาตรฐาน	รองคณบดีคณะศิลปศาสตร์ ควรจัดทำนโยบายเพื่อพัฒนาให้นักกีฬามีศักยภาพด้านการกีฬา ได้แก่ ทักษะทางกีฬา สมรรถภาพทางกายและจิตวิทยาของนักกีฬา เพื่อเตรียมความพร้อมสำหรับเข้าร่วมการแข่งขันระดับชาติและนานาชาติได้

ข้อเสนอแนะเพิ่มเติม

- มหาวิทยาลัยการกีฬาแห่งชาติควรพิจารณาเกณฑ์การนับผลงานของนักศึกษาตามอัตลักษณ์ นอกจากนับผลงานการเข้าร่วมแข่งขันกีฬา ควรนับผลงานด้านการเป็นผู้ตัดสิน คณะกรรมการจัดการแข่งขัน การเป็นผู้ฝึกสอน หรือด้านอื่น ๆ ที่เกี่ยวข้องกับศาสตร์ด้านการกีฬา โดยให้หน่วยงานที่นักศึกษาร่วมงานเป็นผู้รับรอง

ระบบและกลไกการจัดทำแผนพัฒนาคุณภาพการศึกษาในระดับคณะ



แผนพัฒนาคุณภาพการศึกษา (Quality Improvement Plan) ปีการศึกษา ๒๕๖๕ คณะศิลปศาสตร์

หลักการและเหตุผล

คณะศิลปศาสตร์ มหาวิทยาลัยการกีฬาแห่งชาติ วิทยาเขตสุพรรณบุรี ได้ส่งเสริมและสนับสนุนให้ทุกหน่วยงานทั้งในระดับหลักสูตร และในระดับคณะ ได้พัฒนาคุณภาพและมาตรฐานการศึกษาให้มีประสิทธิภาพมากขึ้น โดยจัดให้ทุกหน่วยงานมีระบบและกลไกการประกันคุณภาพการศึกษาในการควบคุม คุณภาพ การตรวจสอบคุณภาพ การประเมินคุณภาพ และการพัฒนาคุณภาพ สำหรับใช้เป็นแนวทางในการดำเนินงานตามระบบประกันคุณภาพการศึกษาภายในของทุกหน่วยงาน โดยมีการกำหนดตัวบ่งชี้ตามภารกิจของหน่วยงาน ตลอดจนการพัฒนาและทบทวนระบบและกลไกการประกันคุณภาพการศึกษาภายในที่ใช้อยู่ในปัจจุบันให้เชื่อมโยงกับยุทธศาสตร์ของคณะและวิทยาเขต อีกทั้งยังส่งเสริมให้ทุกหน่วยงานจัดทำแผนพัฒนาคุณภาพ ในประเด็นที่เป็นผลจากการประเมินตามตัวบ่งชี้ของเกณฑ์มาตรฐานให้ครบถ้วนสมบูรณ์ และเพื่อให้การดำเนินการประกันคุณภาพการศึกษาภายในเป็นไปตามเกณฑ์มาตรฐานทุกตัวบ่งชี้ คณะศิลปศาสตร์ จึงได้จัดทำแผนพัฒนาคุณภาพการศึกษา (Quality Improvement Plan) ปีการศึกษา ๒๕๖๕ โดยมีความมุ่งหวังให้การดำเนินการประกันคุณภาพการศึกษาภายในของทุกหน่วยงานในคณะเป็นไปตามระบบและกลไกการประกันคุณภาพการศึกษาภายในที่มีประสิทธิภาพยิ่งขึ้นอย่างต่อเนื่อง และสอดคล้องกับปรัชญา วิสัยทัศน์ พันธกิจ เอกลักษณ์ภารกิจ และ อัตลักษณ์ของคณะศิลปศาสตร์

วัตถุประสงค์

๑. เพื่อพัฒนาคุณภาพการจัดการศึกษาให้เป็นไปตามระบบการประกันคุณภาพการศึกษาภายใน ระดับคณะที่ครอบคลุมการกำกับ การติดตาม การตรวจสอบ และการประเมินผลคุณภาพการศึกษาให้มีประสิทธิภาพอย่างต่อเนื่อง
๒. เพื่อให้คณะดำเนินการบริหารงานให้เป็นไปตามหลักเกณฑ์ มาตรฐาน และตัวบ่งชี้ อย่างมีคุณภาพ และต่อเนื่อง

ปฏิทินการจัดทำแผนพัฒนาคุณภาพการศึกษา ปีการศึกษา ๒๕๖๕ มีดังนี้

ลำดับ	กิจกรรม	ระยะเวลา	ผู้รับผิดชอบ
๑	แต่งตั้งคณะกรรมการจัดทำแผนพัฒนาคุณภาพการศึกษา ปีการศึกษา ๒๕๖๕	๒ ส.ค. ๖๕	- ฝ่ายวิจัยและประกันคุณภาพการศึกษา
๒	ประชุมคณะกรรมการจัดทำแผนพัฒนาคุณภาพการศึกษา ในระดับหลักสูตร ระดับคณะ และระดับวิทยาเขต ปีการศึกษา ๒๕๖๕	๙ ส.ค. ๖๕	- อาจารย์ผู้รับผิดชอบหลักสูตร - แผนกวิจัยและประกันคุณภาพการศึกษา - ผู้บริหารทุกฝ่าย, ฝ่ายพัฒนากีฬา, คณะ
๓	จัดทำแผนพัฒนาคุณภาพการศึกษา ปีการศึกษา ๒๕๖๕	๑๐ - ๑๒ ส.ค. ๖๕	- อาจารย์ผู้รับผิดชอบหลักสูตร
	- ระดับหลักสูตร		- แผนกวิจัยและประกันคุณภาพการศึกษา
	- ระดับคณะ		- ผู้บริหารทุกฝ่าย, ฝ่ายพัฒนากีฬา, คณะ
๔	นำเสนอแผนพัฒนาคุณภาพการศึกษา ปีการศึกษา ๒๕๖๕ ระดับหลักสูตร และระดับคณะต่อคณะกรรมการประจำคณะ	๑๕ ส.ค. ๖๕	- แผนกวิจัยและประกันคุณภาพการศึกษา
	- ระดับหลักสูตร		
	- ระดับคณะ		
๕	รายงานแผนพัฒนาคุณภาพการศึกษา ปีการศึกษา ๒๕๖๕	๑๖ ส.ค. ๖๕	- อาจารย์ผู้รับผิดชอบหลักสูตร
	- ระดับหลักสูตร ต่อรองคณบดี		- แผนกวิจัยและประกันคุณภาพการศึกษา
	- ระดับคณะ ต่อรองคณบดี		- ฝ่ายวิจัยและประกันคุณภาพการศึกษา
๖	นำเสนอแผนพัฒนาคุณภาพการศึกษา ระดับหลักสูตร ระดับคณะ และระดับวิทยาเขต ปีการศึกษา ๒๕๖๕ ต่อคณะกรรมการวิทยาเขต	๒๒ ส.ค. ๖๕	- แผนกวิจัยและประกันคุณภาพการศึกษา
	- ระดับหลักสูตร		- ฝ่ายวิจัยและประกันคุณภาพการศึกษา
	- ระดับคณะ		
๗	นำเสนอแผนพัฒนาคุณภาพการศึกษา ระดับหลักสูตร ระดับคณะ และระดับวิทยาเขต ปีการศึกษา ๒๕๖๕ ต่อคณะกรรมการบริหารประจำภาคกลาง	๒๔ ส.ค. ๖๕	- แผนกวิจัยและประกันคุณภาพการศึกษา
	- ระดับหลักสูตร		- ฝ่ายวิจัยและประกันคุณภาพการศึกษา
	- ระดับคณะ		
๘	รายงานแผนพัฒนาคุณภาพการศึกษาระดับหลักสูตร ระดับคณะ และระดับวิทยาเขต ปีการศึกษา ๒๕๖๕ ต่ออธิการบดีมหาวิทยาลัยการกีฬาแห่งชาติ	๒๖ ส.ค. ๖๕	- ฝ่ายวิจัยและประกันคุณภาพการศึกษา

แผนการพัฒนาเร่งด่วน

(๑) ประเด็นการวิเคราะห์	(๒) แนวทางการพัฒนา/ปรับปรุง	(๓) กิจกรรม/โครงการ	(๔) งบประมาณ (ถ้ามี)	(๕) ระยะเวลา	(๖) ผู้รับผิดชอบ
๑. นักศึกษาของคณะศิลปศาสตร์ ยังไม่เป็นไปตามแผนการรับนักศึกษา	๑. คณะทบทวน วิเคราะห์และวางแผนเป้าหมายจำนวนนักศึกษาที่เหมาะสมของคณะ และวิเคราะห์ปัจจัยสนับสนุน แวดล้อมต่าง ๆ เพื่อให้มีนักศึกษาเพิ่มขึ้นอย่างเหมาะสม	๑. โครงการประชาสัมพันธ์ คณะศิลปศาสตร์ ๒. กิจกรรมการเพิ่มวิธีการรับสมัครในรูปแบบต่าง ๆ เพื่อให้สะดวกต่อการสมัครเรียน	๑๖,๐๐๐	ต.ค. ๖๕	- ฝ่ายวิชาการ - แผนกฐานข้อมูลและสารสนเทศคณะศิลปศาสตร์
๒. การเพิ่มงบประมาณการวิจัยจากหน่วยงานภายนอก	๒. การส่งเสริม สนับสนุน และสร้างแรงจูงใจให้อาจารย์เขียนโครงการวิจัย เพื่อขอสนับสนุนจากแหล่งทุนภายนอก	๓. โครงการพัฒนาศักยภาพด้านการวิจัยและนวัตกรรม	๕๐,๐๐๐	ต.ค. ๖๕	- ฝ่ายวิจัยและประกันคุณภาพการศึกษา
๓. คณะต้องมีศักยภาพที่จะพัฒนาไปสู่หลักสูตรบัณฑิตศึกษาได้ โดยมีการวางแผนในการดำเนินการต่าง ๆ ล่วงหน้า อย่างน้อย ๓ ปี	๓. คณะประชุมทบทวนวางแผนในการดำเนินการต่าง ๆ ล่วงหน้า อย่างน้อย ๓ ปีเพื่อพัฒนาศักยภาพคณะไปสู่การเปิด	๔. โครงการเตรียมความพร้อมการดำเนินการเปิดหลักสูตรบัณฑิตศึกษา - กิจกรรมการจัดทำแผน	๕๐,๐๐๐	ก.ย.๖๕	- ฝ่ายวิชาการ

(๑) ประเด็นการวิเคราะห์	(๒) แนวทางการพัฒนา/ปรับปรุง	(๓) กิจกรรม/โครงการ	(๔) งบประมาณ (ถ้ามี)	(๕) ระยะเวลา	(๖) ผู้รับผิดชอบ
	หลักสูตรระดับบัณฑิตศึกษา	อัตรากำลัง เพื่อรองรับการเปิด หลักสูตรบัณฑิตศึกษา - กิจกรรมการยกย่อง หลักสูตรบัณฑิตศึกษา - กิจกรรมการวิพากษ์ หลักสูตรบัณฑิตศึกษา			
๔. คณะควรจัดทำประวัติของศิษย์เก่า ที่ประสบความสำเร็จในวิชาชีพ หรือ สร้างชื่อเสียงในด้านกีฬา เพื่อเผยแพร่ ให้ผู้ปกครองและประชาชนทั่วไปได้รับ ทราบ	๔. คณะประชุมทบทวนวางแผน จัดทำประวัติของศิษย์เก่าที่ ประสบความสำเร็จในวิชาชีพ หรือสร้างชื่อเสียงในด้านกีฬา เพื่อเผยแพร่ให้ผู้ปกครองและ ประชาชนทั่วไปได้รับทราบ	๕. โครงการประชาสัมพันธ์ คณะศิลปศาสตร์ - กิจกรรมจัดทำฐานข้อมูล ศิษย์เก่าคณะศิลปศาสตร์	๑๖,๐๐๐	ต.ค. ๖๕	-แผนกฐานข้อมูลและ สารสนเทศคณะศิลปศาสตร์
๕. การเลือกประเด็นการจัดการ ความรู้	๕. คณะประชุมทบทวนการเลือก ประเด็นการจัดการความรู้ที่มีองค์ ความรู้ภายในคณะที่ชัดเจน และ สามารถนำไปใช้ประโยชน์ได้จริง	๖. โครงการจัดการความรู้ (KM) - กิจกรรมทบทวนการ กำหนดประเด็นการจัดการ	๕,๐๐๐	ก.ย. ๖๕	-แผนกวิจัยและประกันคุณภาพ การศึกษาคณะศิลปศาสตร์

(๑) ประเด็นการวิเคราะห์	(๒) แนวทางการพัฒนา/ปรับปรุง	(๓) กิจกรรม/โครงการ	(๔) งบประมาณ (ถ้ามี)	(๕) ระยะเวลา	(๖) ผู้รับผิดชอบ
		ความรู้ เพื่อให้ได้องค์ความรู้ และสามารถนำไปสู่การ ปฏิบัติงานได้จริง			
๖. ควรมีการทบทวนระบบและกลไก การประกันคุณภาพการศึกษา และ แนวปฏิบัติในการดำเนินงาน	๖. การทบทวนระบบและกลไก การประกันคุณภาพการศึกษา และแนวปฏิบัติในการดำเนินงาน	๗. โครงการเตรียมรับการ ประเมินคุณภาพการศึกษา - กิจกรรมทบทวนระบบและ กลไกการประกันคุณภาพ การศึกษา และแนวปฏิบัติใน การดำเนินงาน เพื่อให้มี ผลลัพธ์การดำเนินงานที่มี คุณภาพเพิ่มขึ้น	๑๐,๐๐๐	ส.ค. ๖๕	-แผนกวิจัยและประกันคุณภาพ การศึกษาคณะศิลปศาสตร์

แผนพัฒนารายมาตรฐาน
มาตรฐานที่ ๑ ผลลัพธ์ผู้เรียน

(๑) ประเด็นการวิเคราะห์	(๒) แนวทางการพัฒนา/ปรับปรุง	(๓) กิจกรรม/โครงการ	(๔) งบประมาณ (ถ้ามี)	(๕) ระยะเวลา	(๖) ผู้รับผิดชอบ
๑. ผลการทดสอบภาษาอังกฤษของนักศึกษาจะผ่านเกณฑ์ตามประกาศของมหาวิทยาลัยการกีฬาแห่งชาติ แต่ผลการทดสอบอยู่ในระดับ A2	๑. การส่งเสริม สนับสนุนการพัฒนาทักษะภาษาอังกฤษสำหรับนักศึกษาอย่างต่อเนื่อง เพื่อให้ผลการทดสอบอยู่ในระดับ B1	๑. โครงการพัฒนาทักษะภาษาอังกฤษ	๗๐,๐๐๐	ต.ค.๖๕	- ฝ่ายวิชาการ

มาตรฐานที่ ๒ ผลลัพธ์การวิจัยและนวัตกรรม

(๑) ประเด็นการวิเคราะห์	(๒) แนวทางการพัฒนา/ปรับปรุง	(๓) กิจกรรม/โครงการ	(๔) งบประมาณ (ถ้ามี)	(๕) ระยะเวลา	(๖) ผู้รับผิดชอบ
๑. ผลงานทางวิชาการของอาจารย์ประจำคณะ ในปีการศึกษา ๒๕๖๔ ได้คะแนน ๓.๑๑ อยู่ในระดับพอใช้ ซึ่งเพิ่มขึ้นจากปีการศึกษา ๒๕๖๓ แต่การตีพิมพ์เผยแพร่ในวารสารที่ยังมีค่า	๑. ผู้บริหารคณะควรวางระบบการส่งเสริมการพัฒนางานวิจัยและผลงานทางวิชาการให้มีคุณภาพ ตั้งแต่การยื่นขอทุน เพื่อให้ได้ผลงานที่สามารถนำไปสู่การตีพิมพ์ใน	๑. โครงการสนับสนุนงบประมาณในการทำวิจัยและนวัตกรรม	๔๐,๐๐๐	ต.ค. ๖๕	- แผนกวิจัยและประกันคุณภาพการศึกษาคณะศิลปศาสตร์

(๑) ประเด็นการวิเคราะห์	(๒) แนวทางการพัฒนา/ปรับปรุง	(๓) กิจกรรม/โครงการ	(๔) งบประมาณ (ถ้ามี)	(๕) ระยะเวลา	(๖) ผู้รับผิดชอบ
น้ำหนักน้อย	ฐานข้อมูลที่มีระดับคุณภาพที่สูงขึ้น ๒. สร้างแรงจูงใจให้แก่คณาจารย์ที่สามารถตีพิมพ์หรือเผยแพร่ในฐานที่มีค่าน้ำหนัก ๑ เช่น การให้รางวัลแก่นักวิจัย เป็นต้น				

มาตรฐานที่ ๓ ผลลัพธ์การบริการวิชาการ

(๑) ประเด็นการวิเคราะห์	(๒) แนวทางการพัฒนา/ปรับปรุง	(๓) กิจกรรม/โครงการ	(๔) งบประมาณ (ถ้ามี)	(๕) ระยะเวลา	(๖) ผู้รับผิดชอบ
๑. การกำหนดเป้าหมายและชุมชนในการพัฒนาสถานะที่ดี	๑. คณะควรมีการวางแผนร่วมกันกำหนดชุมชนเป้าหมายในการบริการวิชาการให้ชุมชนพัฒนาสถานะที่ดีอย่างต่อเนื่องและยั่งยืน โดยกำหนดเป้าหมายสถานะด้าน	๑. โครงการบริการวิชาการแก่ชุมชน - กิจกรรมทบทวนการกำหนดเป้าหมายและชุมชนให้ชัดเจน เพื่อการพัฒนา	๑๐,๐๐๐	ต.ค. ๖๕	- แผนกกิจการนักศึกษาและ กิจการพิเศษคณะศิลปศาสตร์

(๑) ประเด็นการวิเคราะห์	(๒) แนวทางการพัฒนา/ปรับปรุง	(๓) กิจกรรม/โครงการ	(๔) งบประมาณ (ถ้ามี)	(๕) ระยะเวลา	(๖) ผู้รับผิดชอบ
	จิตใจและทางกายที่ชุมชนต้องการให้พัฒนาอย่างชัดเจน มีการพัฒนาเครื่องมือที่สามารถใช้วัดความสำเร็จของสุขภาวะด้านจิตใจและทางกายนั้น และมีการรายงานผลการดำเนินงานอย่างต่อเนื่องตั้งแต่ปีแรกที่เริ่มดำเนินการถึงปัจจุบัน	ชุมชนให้มี สุขภาวะที่ดีอย่างยั่งยืน			

มาตรฐานที่ ๔ ผลลัพธ์ศิลปวัฒนธรรมและความเป็นไทยด้านการละเล่นพื้นบ้านและกีฬาไทย

(๑) ประเด็นการวิเคราะห์	(๒) แนวทางการพัฒนา/ปรับปรุง	(๓) กิจกรรม/โครงการ	(๔) งบประมาณ (ถ้ามี)	(๕) ระยะเวลา	(๖) ผู้รับผิดชอบ
-	-	-	-	-	-

มาตรฐานที่ ๕ การบริหารจัดการ

(๑) ประเด็นการวิเคราะห์	(๒) แนวทางการพัฒนา/ปรับปรุง	(๓) กิจกรรม/โครงการ	(๔) งบประมาณ (ถ้ามี)	(๕) ระยะเวลา	(๖) ผู้รับผิดชอบ
๑. อาจารย์มีคุณวุฒิปริญญาเอกมีจำนวนเพียง 1 คน	๑. คณะต้องจัดทำแผนพัฒนาอาจารย์ภายในคณะเป็นรายบุคคล เพื่อการกำกับ ติดตาม ส่งเสริม สนับสนุน ให้อาจารย์ได้มีคุณวุฒิปริญญาเอกตามแผนที่กำหนด และมีการให้ทุนเพิ่มเติมเป็นกรณีพิเศษ	๑. กิจกรรมจัดทำแผนพัฒนาอาจารย์ภายในคณะเป็นรายบุคคลเพื่อการกำกับ ติดตาม ส่งเสริม สนับสนุน ให้อาจารย์ได้มีคุณวุฒิปริญญาเอก	-	ก.ย. ๖๕	- อาจารย์ผู้รับผิดชอบหลักสูตร

มาตรฐานที่ ๖ อัตลักษณ์ของนักศึกษาด้านกีฬา

(๑) ประเด็นการวิเคราะห์	(๒) แนวทางการพัฒนา/ปรับปรุง	(๓) กิจกรรม/โครงการ	(๔) งบประมาณ (ถ้ามี)	(๕) ระยะเวลา	(๖) ผู้รับผิดชอบ
๑. ผลการดำเนินงานด้านการเข้าร่วมการแข่งขันกีฬาระดับชาติหรือนานาชาติของคณะศิลปศาสตร์ (ร้อยละ ๑๓.๗๔) ต่ำกว่าเกณฑ์มาตรฐาน	๑. การทบทวนระบบ และนโยบายเพื่อพัฒนาให้นักศึกษามีศักยภาพด้านการกีฬา และสามารถเข้าร่วมการแข่งขันกีฬาระดับชาติหรือนานาชาติ	๑. โครงการส่งเสริมสนับสนุนนักศึกษาเข้าร่วมการแข่งขันกีฬาในระดับชาติหรือนานาชาติ	๑,๒๐๐,๐๐๐	ต.ค. ๖๕	- ฝ่ายพัฒนากีฬา

ภาคผนวก

คำสั่งแต่งตั้งคณะกรรมการจัดทำแผนพัฒนาคุณภาพการศึกษาในระดับหลักสูตร
ระดับคณะ และระดับวิทยาเขต ปีการศึกษา ๒๕๖๕



คำสั่งมหาวิทยาลัยการกีฬาแห่งชาติ วิทยาเขตสุพรรณบุรี
ที่ ๑๑๗ / ๒๕๖๕

เรื่อง แต่งตั้งคณะกรรมการจัดทำแผนพัฒนาคุณภาพการศึกษาในระดับหลักสูตร ระดับคณะ
และระดับวิทยาเขต ปีการศึกษา ๒๕๖๕

เพื่อให้การจัดทำแผนพัฒนาคุณภาพการศึกษาในระดับหลักสูตร ระดับคณะ และระดับวิทยาเขต
ปีการศึกษา ๒๕๖๕ มหาวิทยาลัยการกีฬาแห่งชาติ วิทยาเขตสุพรรณบุรี เป็นไปด้วยความเรียบร้อยและมี
ประสิทธิภาพ จึงแต่งตั้งคณะกรรมการจัดทำแผนพัฒนาคุณภาพการศึกษาในระดับหลักสูตร ระดับคณะ และระดับ
วิทยาเขต ปีการศึกษา ๒๕๖๕ ดังนี้

๑. คณะกรรมการอำนวยการ

๑.๑	รองอธิการบดีมหาวิทยาลัยการกีฬาแห่งชาติ ประจำวิทยาเขตสุพรรณบุรี	ประธานกรรมการ
๑.๒	ผู้ช่วยอธิการบดีประจำวิทยาเขต ฝ่ายบริหาร	กรรมการ
๑.๓	ผู้ช่วยอธิการบดีประจำวิทยาเขต ฝ่ายนโยบายและแผน (ฝ่ายแผนและพัฒนา)	กรรมการ
๑.๔	ผู้ช่วยอธิการบดีประจำวิทยาเขต ฝ่ายวิชาการ	กรรมการ
๑.๕	ผู้ช่วยอธิการบดีประจำวิทยาเขต ฝ่ายกิจการนักศึกษาและกิจการพิเศษ	กรรมการ
๑.๖	รองคณบดีประจำวิทยาเขต ฝ่ายจัดการศึกษาคณะวิทยาศาสตร์การกีฬา (คณะวิทยาศาสตร์การกีฬาและสุขภาพ)	กรรมการ
๑.๗	รองคณบดีประจำวิทยาเขต ฝ่ายจัดการศึกษาคณะบริหารจัดการกีฬา (คณะศิลปศาสตร์)	กรรมการ
๑.๘	รองคณบดีประจำวิทยาเขต ฝ่ายจัดการศึกษาคณะพลศึกษา (คณะศึกษาศาสตร์)	กรรมการ
๑.๙	ฝ่ายพัฒนากีฬา (สำนักงานกีฬา)	กรรมการ
๑.๑๐	ผู้ช่วยอธิการบดีประจำวิทยาเขต ฝ่ายวิจัยและประกันคุณภาพการศึกษา	กรรมการและเลขานุการ
๑.๑๑	เลขานุการฝ่ายวิจัยและประกันคุณภาพการศึกษา	กรรมการและผู้ช่วยเลขานุการ

มีหน้าที่ กำหนดนโยบาย ให้คำปรึกษา แนะนำ อำนวยความสะดวก ข้อเสนอแนะและแก้ไขปัญหาในการ
ดำเนินการให้เป็นไปด้วยความเรียบร้อย

๒. คณะกรรมการจัดทำแผนพัฒนาคุณภาพ (Improvement Plan) (ระดับหลักสูตร)

๒.๑ หลักสูตรวิทยาศาสตร์บัณฑิต สาขาวิทยาศาสตร์การกีฬาและการออกกำลังกาย

๒.๑.๑	ผู้ช่วยศาสตราจารย์ ดร.ฉัตรตระกูล	ปานอุทัย	ประธานกรรมการ
๒.๑.๒	ผู้ช่วยศาสตราจารย์ ดร.ปาวเรศร์	พันธุฤทธิ์	กรรมการ
๒.๑.๓	ผู้ช่วยศาสตราจารย์จตุรรัตน์	อุดมวิโรจน์สิน	กรรมการ
๒.๑.๔	ผู้ช่วยศาสตราจารย์ ดร.อวิวัฒน์	ตอกไม้ขาว	กรรมการ

/๒.๑.๔ ผู้ช่วย....

๒.๑.๕	ผู้ช่วยศาสตราจารย์อุทัย	บุญประเสริฐ	กรรมการและเลขานุการ
๒.๒ หลักสูตรวิทยาศาสตร์บัณฑิต สาขาวิทยาศาสตร์การฝึกสอนกีฬา			
๒.๒.๑	ผู้ช่วยศาสตราจารย์สุรเชษฐ	ขวัญไฉ	ประธานกรรมการ
๒.๒.๒	ผู้ช่วยศาสตราจารย์ ดร.ราชันย์	เฉลียวศิลป์	กรรมการ
๒.๒.๓	ผู้ช่วยศาสตราจารย์ธรรมรัฐ	อากาศวิภาค	กรรมการ
๒.๒.๔	นายธเนตร	กุลเทศ	กรรมการ
๒.๒.๕	ผู้ช่วยศาสตราจารย์อัมพร	กุดวงศ์	กรรมการและเลขานุการ
๒.๓ หลักสูตรบริหารธุรกิจบัณฑิต สาขาการบริหารจัดการกีฬา			
๒.๓.๑	ผู้ช่วยศาสตราจารย์คมกริช	ช้องนำโชค	ประธานกรรมการ
๒.๓.๒	ผู้ช่วยศาสตราจารย์อัครินทร์	ไชยะ	กรรมการ
๒.๓.๓	ผู้ช่วยศาสตราจารย์ ดร.ศศิพิมพ์มาศ	หงษ์สมบัติ	กรรมการ
๒.๓.๔	ผู้ช่วยศาสตราจารย์วันทิดา	จะบัง	กรรมการ
๒.๓.๕	ผู้ช่วยศาสตราจารย์ประนอม	พนาเศรษฐเนตร	กรรมการและเลขานุการ
๒.๔ หลักสูตรศิลปศาสตรบัณฑิต สาขาสื่อสารการกีฬา			
๒.๔.๑	นางสาวศรีณัฐ	รอดเรือง	ประธานกรรมการ
๒.๔.๒	ผู้ช่วยศาสตราจารย์สุกัญญา	บุญน้อม	กรรมการ
๒.๔.๓	ผู้ช่วยศาสตราจารย์นิพนธ์	ดุขนิษฐ์	กรรมการ
๒.๔.๔	นายสานิตย์	เอี่ยมผู้ช่วย	กรรมการ
๒.๔.๕	ผู้ช่วยศาสตราจารย์ศรีธัญญา	สินสมรส	กรรมการและเลขานุการ
๒.๕ หลักสูตรศึกษาศาสตรบัณฑิต สาขาพลศึกษา			
๒.๕.๑	ผู้ช่วยศาสตราจารย์อำนาจ	บุญเส็ง	ประธานกรรมการ
๒.๕.๒	ผู้ช่วยศาสตราจารย์ จำลิมศิริเฉลิมพล	มุลมงคล	กรรมการ
๒.๕.๓	ผู้ช่วยศาสตราจารย์ ดร.นภากร	บุญเส็ง	กรรมการ
๒.๕.๔	ดร.ปริดาภรณ์	ดวงใจดี	กรรมการ
๒.๕.๕	นายกิตติกานต์	นภากร	กรรมการและเลขานุการ
๒.๖ หลักสูตรศึกษาศาสตรมหาบัณฑิต สาขาพลศึกษาและกีฬา			
๒.๖.๑	รองศาสตราจารย์ ดร.นิยนา	บุพพวงษ์	ประธานกรรมการ
๒.๖.๒	ผู้ช่วยศาสตราจารย์ ดร.พัชรี	ทองคำพานิช	กรรมการ
๒.๖.๓	ดร.เพิ่มพร	บุพพวงษ์	กรรมการและเลขานุการ

มีหน้าที่ ๑. นำผลการประเมินคุณภาพการศึกษาและข้อเสนอแนะจากการประเมินตนเองมาวางแผน ปรับปรุง และพัฒนา โดยจัดทำเป็นแผนพัฒนาคุณภาพการศึกษาในระดับหลักสูตร ปีการศึกษา ๒๕๖๖

๒. กำหนดผู้รับผิดชอบในแต่ละกิจกรรมอย่างชัดเจน มีการกำกับ ติดตาม และตรวจสอบผลการ ดำเนินการอย่างต่อเนื่องและรายงานผลการดำเนินงานตามแผนพัฒนาคุณภาพการศึกษาต่อที่ประชุมผู้บริหารทุก ๓ เดือน ๖ เดือน ๙ เดือน และ ๑๒ เดือน

๓. ปฏิบัติหน้าที่อื่นๆ ตามที่ได้รับมอบหมาย

/๓.คณะกรรมการ....

๓. คณะกรรมการจัดทำแผนพัฒนาคุณภาพ (Improvement Plan) (ระดับคณะ)

๓.๑	ผู้ช่วยศาสตราจารย์ ดร.พัชรี	ทองคำพานิช	ประธานกรรมการ
๓.๒	ผู้ช่วยศาสตราจารย์ ดร.ปวีเรศร์	พันธ์ยุทธ์	กรรมการ
๓.๓	ผู้ช่วยศาสตราจารย์สุกัญญา	บุญนิยม	กรรมการ
๓.๔	ผู้ช่วยศาสตราจารย์ ดร.นภาพร	บุญเล็ง	กรรมการ
๓.๕	นายน้ำหนึ่ง	กล้าหาญ	กรรมการ
๓.๖	นายโสทธิพัฒน์	วรรณนุรักษ์	กรรมการ
๓.๗	รองศาสตราจารย์ ดร.เพ็ญศรี	ศรีสวัสดิ์	กรรมการและเลขานุการ

มีหน้าที่ ๑. นำผลการประเมินคุณภาพการศึกษาและข้อเสนอแนะจากคณะกรรมการการประเมินมาวางแผนปรับปรุงและพัฒนา โดยจัดทำเป็นแผนพัฒนาคุณภาพการศึกษาใน ระดับคณะ ปีการศึกษา ๒๕๖๖

๒. กำหนดผู้รับผิดชอบในแต่ละกิจกรรมอย่างชัดเจน มีการกำกับ ติดตาม และตรวจสอบผลการดำเนินการอย่างต่อเนื่อง และรายงานผลการดำเนินงานตามแผนพัฒนาคุณภาพการศึกษาต่อที่ประชุมผู้บริหารทุก ๓ เดือน ๖ เดือน ๙ เดือน และ ๑๒ เดือน

๓. ปฏิบัติหน้าที่อื่นๆ ตามที่ได้รับมอบหมาย

๔. คณะกรรมการจัดทำแผนพัฒนาคุณภาพ (Improvement Plan) (ระดับวิทยาเขต)

๔.๑	นายสมชาย	ประเสริฐศรี	ประธานกรรมการ
๔.๒	ผู้ช่วยศาสตราจารย์คมกริช	ฉ่องนำโชค	กรรมการ
๔.๓	ผู้ช่วยศาสตราจารย์จุไรรัตน์	อุดมวิโรจน์สิน	กรรมการ
๔.๔	ผู้ช่วยศาสตราจารย์ ดร.อิทธิวัฒน์	คอกไม้ขาว	กรรมการ
๔.๕	ผู้ช่วยศาสตราจารย์ จำสัตรีเฉลิมพล	นุลงมกค	กรรมการ
๔.๖	นายยงยุทธ	ลาตนอก	กรรมการ
๔.๗	ผู้ช่วยศาสตราจารย์ ดร.พัชรี	ทองคำพานิช	กรรมการและเลขานุการ
๔.๘	นางสาวธนพร	เอื้อสมาลย์	กรรมการและผู้ช่วยเลขานุการ

มีหน้าที่ ๑. นำผลการประเมินคุณภาพการศึกษาและข้อเสนอแนะจากคณะกรรมการการประเมินมาวางแผนปรับปรุงและพัฒนา โดยจัดทำเป็นแผนพัฒนาคุณภาพการศึกษาใน ระดับวิทยาเขต ปีการศึกษา ๒๕๖๖

๒. กำหนดผู้รับผิดชอบในแต่ละกิจกรรมอย่างชัดเจน มีการกำกับ ติดตาม และตรวจสอบผลการดำเนินการอย่างต่อเนื่อง และรายงานผลการดำเนินงานตามแผนพัฒนาคุณภาพการศึกษาต่อที่ประชุมผู้บริหารทุก ๓ เดือน ๖ เดือน ๙ เดือน และ ๑๒ เดือน

๓. ปฏิบัติหน้าที่อื่นๆ ตามที่ได้รับมอบหมาย

ทั้งนี้ให้ผู้ที่ได้รับแต่งตั้งปฏิบัติหน้าที่ให้เป็นไปด้วยความเรียบร้อยมีประสิทธิภาพและบรรลุวัตถุประสงค์ เพื่อให้บังเกิดผลดีแก่มหาวิทยาลัยการกีฬาแห่งชาติ วิทยาเขตสุพรรณบุรี ต่อไป

สั่ง ณ วันที่ ๒๕ สิงหาคม พ.ศ. ๒๕๖๕

(นายสมชาย ประเสริฐศรี)

รองอธิการบดีมหาวิทยาลัยการกีฬาแห่งชาติ ประจำวิทยาเขตสุพรรณบุรี

