

องค์ความรู้ที่ได้จากการจัดการความรู้ คณะวิทยาศาสตร์การกีฬาและสุขภาพ ประจำปีการศึกษา ๒๕๖๕

ประเด็นที่ ๒ เรื่อง การจัดการศูนย์วิทยาศาสตร์การกีฬาเพื่อการเรียนการสอน

คณะวิทยาศาสตร์การกีฬาและสุขภาพ ได้ให้ความสำคัญกับการสร้างและพัฒนางานองค์ความรู้ โดยการจัดการความรู้ที่สอดคล้องกับพันธกิจของคณะ พันธกิจที่ ๓ บริการวิชาการแก่สังคม ซึ่งจากผลการดำเนินงานการจัดการความรู้ สามารถสรุปองค์ความรู้ เรื่อง การจัดการศูนย์วิทยาศาสตร์การกีฬาเพื่อการเรียนการสอน มีรายละเอียดดังนี้

๑. การวิเคราะห์สภาพปัจจุบันของการจัดการศูนย์วิทยาศาสตร์การกีฬา

วิเคราะห์สภาพปัจจุบันจากรูปแบบการจัดการศูนย์วิทยาศาสตร์การกีฬา การดำเนินงานของศูนย์วิทยาศาสตร์การกีฬาในการสนับสนุนด้านการเรียนการสอน และสอบถามความคิดเห็นของผู้บริหาร คณาจารย์ เจ้าหน้าที่ นักศึกษา และผู้ที่มีส่วนเกี่ยวข้อง ตามแนวทางทฤษฎี POLC การวางแผน (Planning) การจัดการองค์กร (Organizing) การนำ (Leading) การควบคุม (Controlling) เพื่อนำไปสู่แนวทางการจัดการความรู้เกี่ยวกับรูปแบบการจัดการศูนย์วิทยาศาสตร์การกีฬาเพื่อการเรียนการสอน โดยการนำข้อมูลที่ได้มาทำการวิเคราะห์ (SWOT analysis) สภาพปัจจุบันของการจัดการศูนย์วิทยาศาสตร์การกีฬา แบ่งออกเป็น ๔ ประเด็น สรุปดังรายละเอียดต่อไปนี้

การวางแผน (P – Planning) ต้องมีการกำหนดนโยบาย เป้าหมาย และพันธกิจเพื่อเป็นกรอบแนวทาง การปฏิบัติและการดำเนินงานของศูนย์วิทยาศาสตร์การกีฬา ให้ประสบความสำเร็จ

การจัดการองค์กร (O – Organizing) ควรมีการจัดการระบบโครงสร้างของศูนย์วิทยาศาสตร์การกีฬา ให้สอดคล้องกับพันธกิจของคณะวิทยาศาสตร์การกีฬาและสุขภาพ และจัดการบุคลากรให้เหมาะสมและชัดเจน โดยคุณสมบัติของบุคลากรตรงกับโครงสร้างหรือกลุ่มงานของศูนย์วิทยาศาสตร์การกีฬา ดังนี้

งานบริหาร มีหน้าที่ จัดทำแผนบริหารงบประมาณ ดำเนินการงานธุรการ รับ-ส่ง หนังสือ และประสานงาน บริหารบุคลากร การเงินและพัสดุของศูนย์วิทยาศาสตร์การกีฬา ดูแลรักษาความสะอาดอาคารสถานที่ ดูแลรักษาซ่อมบำรุงอุปกรณ์และสิ่งอำนวยความสะดวก ให้บริการและจัดกิจกรรมทางกีฬา การออกกำลังกาย และสุขภาพ สร้างบรรยากาศและความปลอดภัยในการออกกำลังกาย ประชาสัมพันธ์ และจัดการเชิงธุรกิจของศูนย์วิทยาศาสตร์การกีฬา

งานวิชาการ มีหน้าที่ ประสานงานและจัดการเรียนการสอนร่วมกับคณะ อำนวยความสะดวกใส่ทัศนูปกรณ์ จัดการฝึกอบรม บริการการศึกษาดูงาน บริการวิทยากรและเผยแพร่องค์ความรู้ บริการทดสอบสมรรถภาพทางกายทั้งภายในและภายนอก

งานวิจัย มีหน้าที่ สนับสนุนการวิจัย สร้างเครือข่ายการวิจัย อำนวยความสะดวกในการวิจัยและเผยแพร่ผลงานวิจัย

งานข้อมูลสารสนเทศ มีหน้าที่ จัดแหล่งการเรียนรู้ข้อมูลสารสนเทศที่ทันสมัยเพื่อการสืบค้น เชื่อมโยงเครือข่ายข้อมูลสารสนเทศกับหน่วยงานอื่นๆ จัดทำเว็บไซต์เผยแพร่ผลงานและวิชาการของศูนย์วิทยาศาสตร์การกีฬา จัดทำฐานข้อมูลสมาชิก สร้างเครือข่ายการเรียนรู้ด้านการออกกำลังกายและสุขภาพ

การนำ (L – Leading) การเป็นผู้นำที่ดี คือ ผู้ที่พร้อมกับการเปลี่ยนแปลงตลอดเวลาและกระตุ้นให้ผู้อื่นเปลี่ยนแปลงตัวเองด้วยความเต็มใจ การพัฒนาผู้อื่น เพื่อสร้างให้เกิดความศรัทธา เชื่อถือและไว้วางใจ เพราะมั่นใจว่า ความศรัทธา เชื่อถือและไว้วางใจเป็นรากฐานที่สำคัญ ที่จะทำให้เกิดการยอมรับฟังคำชี้แจง และพร้อมที่จะพัฒนาหรือปรับปรุงตนเอง ตามที่ผู้นำให้คำแนะนำปรึกษาอย่างเต็มที่ พัฒนาบุคลากรให้มีความรู้ ความสามารถและเหมาะสมกับตำแหน่ง แนวคิดในการพัฒนาบุคลากร ประกอบด้วย การจัดกิจกรรมให้ความรู้ ประสบการณ์และปรับปรุงทัศนคติในงาน เช่น การสอนงาน การฝึกอบรม และส่งบุคลากรเข้าร่วมอบรมเพื่อพัฒนาองค์ความรู้ใหม่อย่างสม่ำเสมอ การทดลองเวียงงานหรือให้ทำหน้าที่ผู้ช่วยการศึกษาดูงาน การเพิ่มความรับผิดชอบ การมอบหมายงานพิเศษ มีการวางแผนด้านสวัสดิการ สิ่งอำนวยความสะดวก สร้างขวัญ กำลังใจ ความคุ้มครองและความมั่นคงในอาชีพให้กับบุคลากร

การควบคุม (C – Controlling) การทบทวนแผนงานที่วางไว้ ตลอดจนการติดตามประเมินผลว่า การปฏิบัติงานนั้นเป็นไปตามที่วางไว้หรือไม่ บรรลุวัตถุประสงค์หรือเปล่า มีความสำเร็จมากน้อยเพียงไร โดยการประชุมปรึกษาหารือร่วมกันระหว่าง ผู้บริหาร บุคลากร และเจ้าหน้าที่ เพื่อให้ทุกคนมีส่วนร่วมในการทำงานเพื่อการควบคุมนั้นยังหมายถึงการจัดการกับปัญหาอย่างมีประสิทธิภาพ อีกทั้งยังช่วยลดผลกระทบต่อการดำเนินงานได้เป็นอย่างดีอีกด้วย

๒. สร้างรูปแบบการจัดการศูนย์วิทยาศาสตร์การกีฬาเพื่อการเรียนการสอน ด้วยทฤษฎี POLC

ตามหลักการของดริคเกอร์ (Drucker, 2005) ได้ให้แนวทางในการบริหารไว้ ดังนี้

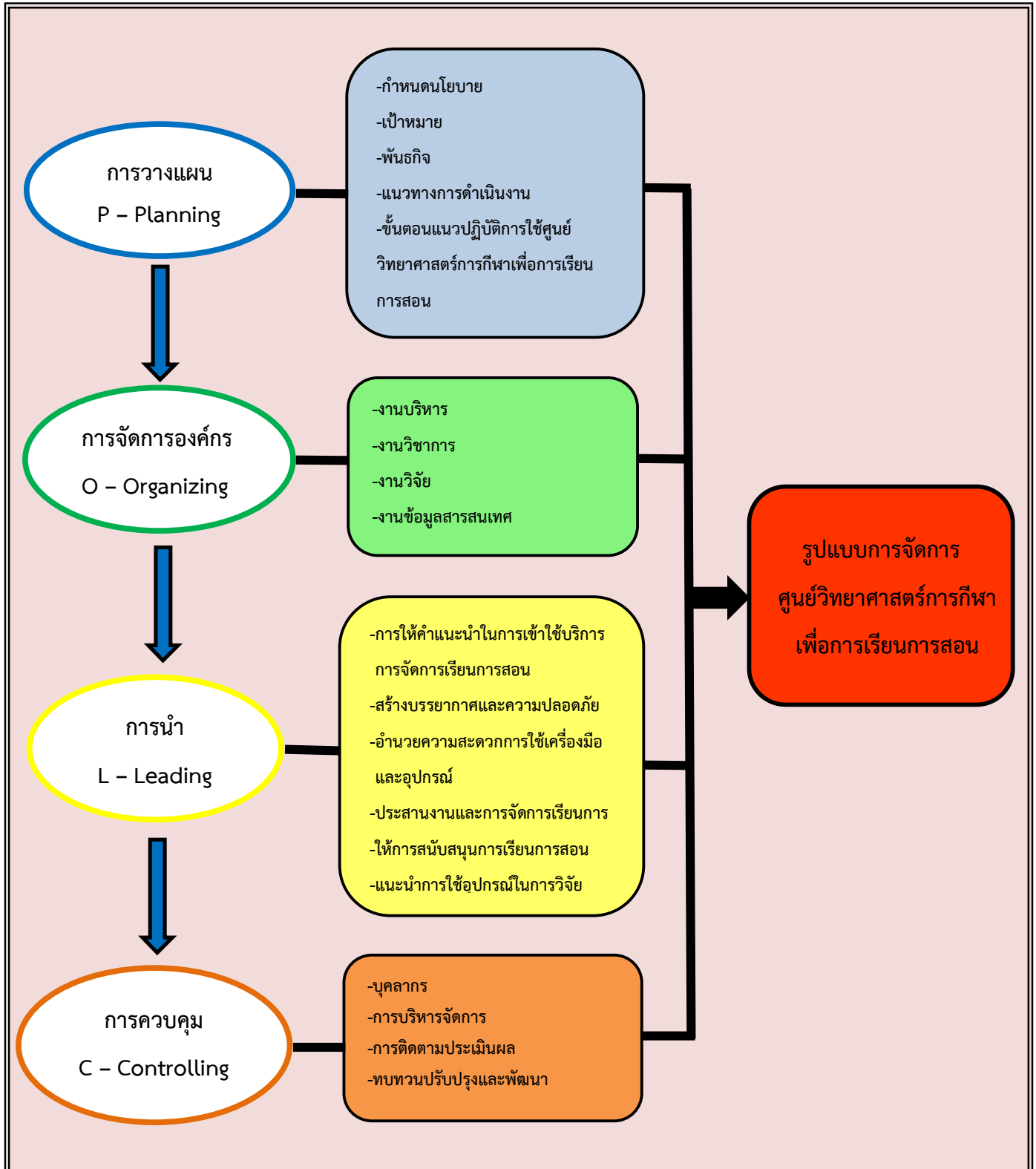
การวางแผน (P – Planning) เป็นการกำหนดหน้าที่การทำงานที่ต้องปฏิบัติ เพื่อให้บรรลุเป้าหมายขององค์กร โดยกำหนดว่าจะดำเนินการอย่างไร และดำเนินการเมื่อไร เพื่อให้ความสำเร็จตามแผนที่วางไว้ การวางแผนต้องควบคุมทั้งในระยะสั้นและระยะยาว

การจัดการองค์กร (O – Organizing) เป็นการมอบหมายงานให้บุคคลในแผนกหรือฝ่ายได้ปฏิบัติ เพื่อให้บรรลุเป้าหมายตามแผนที่วางไว้ เมื่อแผนกหรือฝ่ายประสบความสำเร็จก็จะทำให้องค์การประสบความสำเร็จไปด้วยดี

การนำ (L – Leading) เป็นการจูงใจ การชักนำ การกระตุ้นและชี้ทิศทางให้ดำเนินไปสู่เป้าหมาย โดยการเพิ่มผลผลิตและเน้นมนุษย์สัมพันธ์ทำให้เกิดระดับผลผลิตในระยะยาวที่สูงกว่าภาวะงานเพราะคนมักไม่ค่อยชอบภาวะงาน

การควบคุม (C – Controlling) เป็นภาระหน้าที่ของผู้บริหารที่จะต้องรวบรวมข้อมูลเพื่อประเมินผลการดำเนินงาน เปรียบเทียบผลงานปัจจุบันกับเกณฑ์มาตรฐานที่ตั้งไว้ และทำการตัดสินใจไปตามเกณฑ์หรือไม่

รูปแบบการจัดการศูนย์วิทยาศาสตร์การกีฬาเพื่อการเรียนการสอน



การวางแผน P – Planning

กำหนดนโยบาย ศูนย์วิทยาศาสตร์การกีฬา คณะวิทยาศาสตร์การกีฬาและสุขภาพได้ร่วมกับวิทยาเขต ในการวางแผนการจัดการศูนย์วิทยาศาสตร์การกีฬาเพื่อสนับสนุนการเรียนการสอนให้สอดคล้องกับมาตรฐาน คุณวุฒิระดับอุดมศึกษา และวัตถุประสงค์ของหลักสูตร โดยอาศัยอำนาจตามความในมาตรา ๒๙ วรรค ๒ และ มาตรา ๓๙ แห่งพระราชบัญญัติมหาวิทยาลัยการกีฬาแห่งชาติ พ.ศ. ๒๕๖๒ ประกอบกับระเบียบสถาบันการพลศึกษา วิทยาเขตสุพรรณบุรี ว่าด้วยการเก็บค่าสมัครและค่าบริการการใช้ศูนย์วิทยาศาสตร์การกีฬา พ.ศ. ๒๕๕๙ จึงได้ออกประกาศมหาวิทยาลัยการกีฬาแห่งชาติ วิทยาเขตสุพรรณบุรี เรื่อง การให้บริการศูนย์วิทยาศาสตร์การกีฬา ในวันจันทร์ – วันศุกร์ ตั้งแต่เวลา ๐๖.๐๐ – ๑๙.๐๐ น.

เป้าหมาย นักศึกษาและบุคลากรมหาวิทยาลัยการกีฬาแห่งชาติ วิทยาเขตสุพรรณบุรี นักเรียน และบุคลากรโรงเรียนกีฬาจังหวัดสุพรรณบุรี และสมาชิกประเภทกิตติมศักดิ์ ประเภทบุคคลทั่วไป หน่วยงาน/สโมสร ที่ขอรับการสนับสนุน

พันธกิจ ๑. สนับสนุนการจัดการเรียนการสอน การวิจัย ทั้ง ๓ คณะ

๒. เผยแพร่ความรู้ทางด้านวิทยาศาสตร์การกีฬาแก่นักศึกษา นักกีฬา และประชาชน

๓. ให้บริการการออกกำลังกายแก่นักศึกษา และประชาชน

๔. สนับสนุนและพัฒนานักศึกษาสู่ความเป็นเลิศด้านวิทยาศาสตร์การกีฬา

เพื่อเป็นกรอบแนวทางการดำเนินงานของศูนย์วิทยาศาสตร์การกีฬาให้มีการสนับสนุนกิจกรรมการเรียนการสอนอย่างมีระบบเพื่ออำนวยความสะดวกแก่ คณาจารย์ นักศึกษา และผู้ที่มีส่วนเกี่ยวข้อง วางแผน การให้บริการการจัดการเรียนการสอนโดยการกำหนดขั้นตอนแนวปฏิบัติการใช้ศูนย์วิทยาศาสตร์การกีฬาเพื่อ การจัดการเรียนการสอน ประกอบด้วย ห้องต่าง ๆ ดังนี้

๑. ห้องเสริมสร้างสมรรถภาพกล้ามเนื้อ ๑

๒. และห้องเสริมสร้างสมรรถภาพกล้ามเนื้อ ๒

๓. ห้องเสริมสร้างสมรรถภาพของระบบหัวใจและหลอดเลือด

๔. ห้องทดสอบสมรรถภาพทางกาย

๕. ห้องฟื้นฟูสมรรถภาพทางกาย

๖. ห้องระบบจำลองสภาวะที่สูง

๗. ห้องแอโรบิกและโยคะ

๘. ห้องวิจัย

๙. ห้องจักรยาน

๑๐. ห้องนวดเพื่อสุขภาพ

๑๑. ห้องเรียน ๑

๑๒. ห้องเรียน ๒

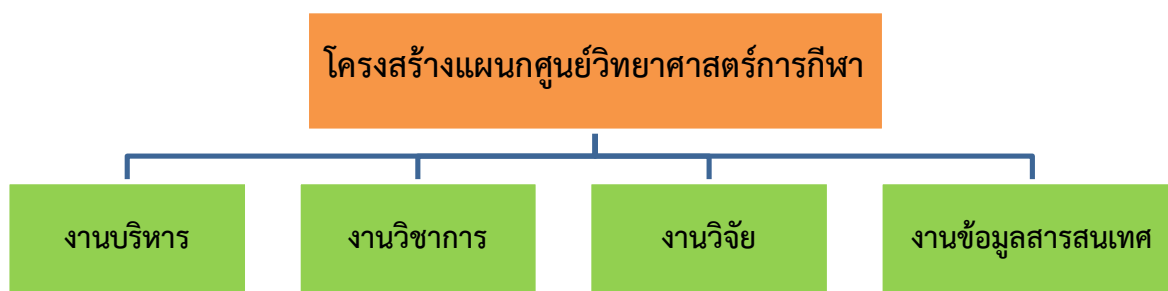
วางแผนกระบวนการในการจัดการเรียนการสอนให้มีขั้นตอนที่ชัดเจนสะดวกสบาย ลดความซับซ้อน ยุ่งยาก ประสานแต่ละแผนกส่วนงานให้สอดคล้องกัน ทำให้การจัดการเรียนการสอนราบรื่น ซึ่งยังคงเน้นระบบ

ระเบียบ และการบูรณาการร่วมกันแก้ไขปัญหาด้านระบบการจัดการเรียนการสอนตั้งแต่ฝ่ายบริหารไปจนถึงฝ่ายปฏิบัติการในระดับหัวหน้า และอาจารย์ผู้สอนตลอดจนนักศึกษา เพื่อให้บรรลุความสำเร็จทั้งในส่วนแผนกและองค์กรรวม โดยจะดำเนินการให้แล้วเสร็จก่อนเปิดการเรียนการสอนของแต่ละภาคการศึกษา ดังมีขั้นตอนแนวปฏิบัติการใช้ศูนย์วิทยาศาสตร์การกีฬาเพื่อการเรียนการสอน ดังนี้



การจัดการองค์กร O – Organizing

กำหนดโครงสร้างตำแหน่ง กำหนดบทบาทหน้าที่ ตลอดจนการทำงานของทุกภาคส่วนให้สอดคล้องราบรื่น และไม่ทับซ้อนกัน การจัดการองค์กรยังรวมไปถึงการจัดระเบียบในการทำงานที่จะทำให้การทำงานไม่สะดุด จัดสรรคนให้เหมาะสมกับงาน จัดการงานให้เป็นระบบระเบียบ เพื่อให้เกิดประสิทธิภาพในการทำงานมากที่สุด แผนกศูนย์วิทยาศาสตร์การกีฬา เป็นหน่วยงานหนึ่งในคณะวิทยาศาสตร์การกีฬาและสุขภาพ มีบทบาทหน้าที่ในภาพกว้าง ๆ คือเป็นส่วนสนับสนุนในการจัดการเรียนการสอนของคณะให้บรรลุวัตถุประสงค์ของหลักสูตร และสอดคล้องกับกรอบมาตรฐานคุณวุฒิระดับอุดมศึกษา โดยการบริหารจัดการเครื่องมือ อุปกรณ์ เทคโนโลยี ที่ได้รับการจัดสรร ตลอดจนห้องต่าง ๆ ภายในอาคาร และบุคลากร เพื่อสนับสนุนการเรียนการสอนเป็นภารกิจหลักลำดับแรกตามพันธกิจ แต่เพียงยังไม่มีโครงสร้างที่แสดงให้เห็นอย่างชัดเจน ซึ่งเพื่อให้การจัดการศูนย์วิทยาศาสตร์การกีฬาเพื่อการเรียนการสอน ที่มีรูปแบบที่ชัดเจนและมีประสิทธิภาพ แผนกศูนย์วิทยาศาสตร์การกีฬา จึงได้จัดทำโครงสร้างแผนกศูนย์วิทยาศาสตร์การกีฬาขึ้นโดยมี ๔ ส่วนงาน คือ งานบริหาร งานวิชาการ งานวิจัย งานข้อมูลสารสนเทศ ซึ่งในแต่ละงานก็ได้กำหนดบทบาท หน้าที่ความรับผิดชอบ และจัดบุคลากรผู้รับผิดชอบในงานต่าง ๆ ให้มีความเหมาะสมสอดคล้องกับความรู้ ความสามารถของผู้ที่รับผิดชอบในงานนั้น ๆ เพื่อให้การปฏิบัติงานของผู้ปฏิบัติกับหน้าที่ที่ถูกรับหมายบรรลุความสำเร็จตามวัตถุประสงค์ โดยมีโครงสร้าง หน้าที่ ดังนี้



งานบริหาร มีบทบาทหน้าที่

๑. จัดทำแผนบริหารงบประมาณ
๒. ดำเนินการงานธุรการ รับ-ส่ง หนังสือ และประสานงาน
๓. การบริหารบุคลากร
๔. การเงินและพัสดุของศูนย์วิทยาศาสตร์การกีฬา
๕. ดูแลรักษาความสะอาดอาคารสถานที่
๖. ดูแลรักษาซ่อมบำรุงอุปกรณ์และสิ่งอำนวยความสะดวก
๗. ให้บริการการออกกำลังกายและสุขภาพ
๘. สร้างบรรยากาศและความปลอดภัยในการออกกำลังกาย
๙. ประชาสัมพันธ์ และจัดการเชิงธุรกิจของศูนย์วิทยาศาสตร์การกีฬา

งานวิชาการ มีบทบาทหน้าที่

๑. ประสานงานและจัดการเรียนการร่วมกับคณะ อำนวยการความสะดวกเครื่องมือ และอุปกรณ์
โสตทัศนูปกรณ์
๒. จัดการฝึกอบรม บริการการศึกษาดูงาน
๓. บริการวิทยากรและเผยแพร่องค์ความรู้
๔. บริการทดสอบสมรรถภาพทางกายทั้งภายในและภายนอก

งานวิจัย มีบทบาทหน้าที่

๑. สนับสนุนการวิจัยและสร้างเครือข่ายการวิจัย
๒. อำนวยการความสะดวกในการวิจัยและเผยแพร่ผลงานวิจัย

งานข้อมูลสารสนเทศ มีบทบาทหน้าที่

๑. จัดแหล่งการเรียนรู้ข้อมูลสารสนเทศที่ทันสมัยเพื่อการสืบค้น เชื่อมโยงเครือข่ายข้อมูล
สารสนเทศกับหน่วยงานอื่นๆ
๒. จัดทำเว็บไซต์เผยแพร่ผลงานและวิชาการของศูนย์วิทยาศาสตร์การกีฬา จัดทำฐานข้อมูล
สมาชิก
๓. สร้างเครือข่ายการเรียนรู้ด้านการออกกำลังกายและสุขภาพ

การนำ L – Leading

เป็นภาวะในการนำพาการปฏิบัติงานให้สำเร็จลุล่วงตามภารกิจและวัตถุประสงค์ โดยจะต้องนำพา
องค์กรหรือแผนกให้ขับเคลื่อนโดยการจูงใจ การชักนำ การกระตุ้นและชี้ทิศทางให้ดำเนินไปสู่เป้าหมาย โดย
การเพิ่มผลผลิตและเน้นมนุษย์สัมพันธ์ทำให้เกิดระดับผลผลิตในระยะยาวที่สูงกว่า ซึ่งแผนกศูนย์วิทยาศาสตร์
การกีฬาจะต้องระดมทั้งในด้านบุคลากร อุปกรณ์เครื่องมือเทคโนโลยีที่มีอยู่ในแผนกศูนย์วิทยาศาสตร์การกีฬา
แสดงให้เห็นอาจารย์ผู้สอน นักศึกษา เห็นถึงผลที่ได้รับเมื่อได้เข้ามาจัดการเรียนการสอนในศูนย์วิทยาศาสตร์การกีฬา
ว่ามีความแตกต่างกันอย่างไร โดยเป็นการประสานงานร่วมกันระหว่างบุคลากรของแผนกศูนย์วิทยาศาสตร์การ
กีฬา และอาจารย์ผู้สอน ซึ่งในส่วนของบุคลากรของแผนกศูนย์วิทยาศาสตร์การกีฬาจะเป็นผู้จัดเตรียมอุปกรณ์
เครื่องมือเทคโนโลยีที่มีอยู่ในแผนกศูนย์วิทยาศาสตร์การกีฬาอำนวยความสะดวกให้กับการจัดการเรียนการสอน
ตั้งแต่ขั้นตอนการเปิด-ปิด ขั้นตอนการใช้งานของเครื่องมืออุปกรณ์ต่าง ๆ ตลอดจนจัดเก็บข้อมูลประมวลผล
และเป็นผู้ช่วยสอน เพื่อเป็นการจูงใจและอำนวยความสะดวกกับอาจารย์ผู้สอน เป็นอีกช่องทางหนึ่งในชักนำ
ให้นักศึกษาเกิดแรงจูงใจในการตั้งใจใฝ่ศึกษาในรายวิชานั้น ๆ ยังส่งผลให้การจัดการเรียนการสอนเกิดความ
พึงพอใจทั้งผู้เรียนและผู้สอน ซึ่งทำให้การใช้อุปกรณ์เครื่องมือเทคโนโลยีที่มีอยู่ในแผนกศูนย์วิทยาศาสตร์การ
กีฬามีประสิทธิภาพสูงสุดต่อการจัดการเรียนการสอน อีกทั้งยังเป็นช่องทางในการส่งเสริมพัฒนาให้นักศึกษาได้
มีโอกาสศึกษาเรียนรู้ การใช้อุปกรณ์เครื่องมือทางวิทยาศาสตร์การกีฬาให้เกิดความชำนาญ สามารถใช้อุปกรณ์
เครื่องมือทางวิทยาศาสตร์การกีฬาในการประยุกต์เพื่อจัดโปรแกรมการออกกำลังกายเพื่อสุขภาพนอกเวลาเรียน
หรือการประยุกต์ใช้อุปกรณ์เครื่องมือทางวิทยาศาสตร์การกีฬาไปสร้างเสริมสมรรถภาพทางกายในนักกีฬา ให้

สามารถแสดงความสามารถทางการกีฬาได้อย่างไร้ขีดจำกัด ซึ่งจากกระบวนการที่กล่าวมาล้วนเป็นการสร้างเสริมให้สุขภาพมีความสมบูรณ์แข็งแรง ทำให้ห่างไกลจากโรคภัยไข้เจ็บทำให้ฐานะทางการเงินมีความมั่นคงขึ้น อันเนื่องมาจากสุขภาพสมบูรณ์แข็งแรง ห่างไกลจากโรคภัยไข้เจ็บ ซึ่งจะทำให้เงินที่หามาไม่ต้องนำไปเป็นค่าใช้จ่ายในการรักษาพยาบาล ส่งผลให้มีจิตใจที่ร่าเริงแจ่มใส มองโลกในแง่บวก มีวิสัยทัศน์ที่กว้างไกล และเมื่อสำเร็จการศึกษาสามารถเป็นผู้นำทางด้านวิชาชีพวิทยาศาสตร์การกีฬาได้อย่างมีคุณภาพและเป็นที่ต้องการของสังคมต่อไป

การควบคุม C – Controlling

การดูแลบุคลากรตลอดจนการทำงานต่างๆ ให้เป็นไปตามแผนงานที่วางไว้ ตลอดจนการติดตามประเมินผลว่าการปฏิบัติงานนั้นเป็นไปตามที่วางไว้หรือไม่ บรรลุวัตถุประสงค์หรือเปล่า มีความสำเร็จมากน้อยเพียงไร การควบคุมนั้นยังหมายถึงการจัดการกับปัญหาอย่างมีประสิทธิภาพ เพื่อให้เกิดผลกระทบกับการจัดการเรียนการสอนของคณาจารย์ นักศึกษา ตลอดจนผู้ที่เกี่ยวข้องในการใช้อุปกรณ์เครื่องมือเทคโนโลยีและห้องต่าง ๆ ภายในศูนย์วิทยาศาสตร์การกีฬา อาทิเช่น ห้องเสริมสร้างสมรรถภาพกล้ามเนื้อ ๑ ห้องเสริมสร้างสมรรถภาพกล้ามเนื้อ ๒ ห้องเสริมสร้างสมรรถภาพของระบบหัวใจและหลอดเลือด ห้องทดสอบสมรรถภาพทางกาย ห้องฟื้นฟูสมรรถภาพทางกาย ห้องระบบจำลองสภาวะที่สูง ห้องแอโรบิกและโยคะ ห้องวิจัย ห้องจักรยาน ห้องนวดเพื่อสุขภาพ ห้องเรียน ๑ ห้องเรียน ๒ อีกทั้งยังเป็นการควบคุมและกำกับติดตามการนำรูปแบบการจัดการศูนย์วิทยาศาสตร์การกีฬาเพื่อการเรียนการสอน ด้วยทฤษฎี POLC ไปใช้ในสนับสนุนการจัดการเรียนการสอนที่มีระบบและรูปแบบที่ชัดเจน บรรลุความสำเร็จเกิดประสิทธิภาพต่อการจัดการเรียนการสอน โดยกระบวนการควบคุมในระยะสั้น โดยการสังเกตผลการปฏิบัติ การรับฟังความคิดเห็น และการควบคุมในระยะยาว โดยการประเมินผลความพึงพอใจต่อการจัดการเรียนการสอนในรายด้าน และวิเคราะห์ผลที่ได้นำมาปรับปรุงทบทวนรูปแบบการจัดการศูนย์วิทยาศาสตร์การกีฬาเพื่อการเรียนการสอนต่อไป